

PRUP “Kleinhandelszone Ringlaan” – Sint-Truiden

PROCESNOTA - Februari 2019

Colofon

PRUP “Kleinhandelszone Ringlaan” – Sint-Truiden Procesnota

Opmaak procesnota

Provincie Limburg
Universiteitslaan 1
3500 Hasselt
Directie Omgeving, afdeling Ruimtelijke planning

Opgesteld door Sara Lemmens, ruimtelijk planner

Sara Lemmens

Contactgegevens:
Afdeling Ruimtelijke planning
Secretariaat: tel.: 011/ 23.83.45

Inhoudstafel

| | | |
|----|--|---|
| 1. | Inleiding..... | 4 |
| 2. | Samenstelling planteam | 4 |
| 3. | Lijst van adviesinstanties..... | 5 |
| 4. | Wijze van communicatie en participatie | 5 |
| 5. | Doorlopen en geplande processtappen | 7 |
| 6. | Besluitvormingsproces..... | 8 |

1. Inleiding

In functie van het geïntegreerde planningsproces voor het PRUP “Kleinhandelszone Ringlaan” wordt een procesnota opgesteld die het volledige verloop van het planningsproces beschrijft. Het is een informatief en evolutief document dat in de loop van het planningsproces kan worden aangevuld. De procesnota geeft aan hoe het proces zal verlopen en bevat informatie over:

1° welke actoren betrokken worden bij het planningsproces, op welke wijze de participatie georganiseerd zal worden en hoe omgegaan wordt met de resultaten van de participatie;
2° hoe en wanneer de informatieverstrekking zal verlopen als ze niet geregeld wordt door de Vlaamse Regering.

2. Samenstelling planteam

Het ontwerp van een ruimtelijk uitvoeringsplan wordt opgemaakt door een planteam dat kan bestaan uit verschillende personen die werken in een samenwerkingsverband, waaronder minstens één ruimtelijk planner. Het planteam voert het geïntegreerde planningsproces, begeleidt de verschillende onderzoeken, integreert de tussentijdse resultaten in het planningsproces en zorgt voor een continue kwaliteitsbewaking.

De deputatie is belast met de opmaak van provinciale ruimtelijke uitvoeringsplannen en neemt de nodige maatregelen voor de samenstelling van het planteam en het voeren van het geïntegreerde planningsproces.

De basissamenstelling van het planteam voor het PRUP Ringlaan zal bestaan uit volgende leden:

| Planteam | Namens |
|---------------------|--|
| Sara Lemmens | Provincie Limburg |
| Bart Schops | Stad Sint-Truiden |
| Ann Steegmans | Stad Sint-Truiden |
| Peter Van der Poort | SWECO, Erkend ruimtelijke planner |
| Ann Van Wauwe | SWECO, MER-coördinator |
| Katelijne Schoofs | Departement Omgeving, dienst MER |
| Karin Gijsen | Departement Omgeving, Ruimte Vlaanderen |
| Barbara Jans | Departement Omgeving, dienst Ruimtelijke Veiligheidsrapportage |

Team milieueffectenonderzoek

De milieueffectbeoordeling wordt opgesteld door een team van erkende MER-deskundigen. In het team van deskundigen worden onderstaande erkende deskundigen opgenomen:

| Erkend deskundige | Discipline | Erkenningsnummer |
|--------------------------|---|-------------------------|
| Ann Van Wauwe | Coördinatie, tevens erkend voor de disciplines oppervlaktewater, landschap, bouwkundig erfgoed en archeologie | AMV/ERK/MER/EDA-659 |
| Stijn Van Pee | Discipline mobiliteit | AMV/ERK/MER/EDA-813 |
| Kristof Wijns | Discipline geluid | MB/MER/EDA-EDA-739/V2 |
| Kristof Wijns | Discipline lucht | MB/MER/EDA-EDA-739/V2 |

De coördinatie van de milieueffectbeoordeling wordt uitgevoerd door de erkende MER-deskundige Ann Van Wauwe.

3. Lijst van adviesinstanties

De startnota wordt voorgelegd aan alle te betrekken adviesinstanties zoals vermeld in Bijlage 1 van het Besluit van de Vlaamse Regering betreffende het geïntegreerde planningsproces voor ruimtelijke uitvoeringsplannen, planmilieueffectenrapportage, ruimtelijke veiligheidsrapportage en andere effectenbeoordelingen.

Concreet wordt de startnota voor advies voorgelegd aan:

- De provinciale commissie voor ruimtelijke ordening
- Departement Omgeving
- College van burgemeester en schepenen van de stad Sint-Truiden
- Agentschap Innoveren en Ondernemen
- Agentschap Wegen en Verkeer
- De Lijn Limburg
- Departement Mobiliteit en Openbare Werken
- OVAM
- Vlaams energieagentschap
- Watering Sint-Truiden

In de scopingsnota zal aan de dienst veiligheidsrapportage en de dienst MER om advies gevraagd worden met betrekking tot de nood van respectievelijk de opmaak van een ruimtelijk veiligheidsrapport en plan-MER.

4. Wijze van communicatie en participatie

De deputatie informeert en raadpleegt de bevolking van de stad Sint-Truiden omtrent de opmaak van het PRUP op twee momenten: naar aanleiding van de startnota en naar aanleiding van de voorlopige vaststelling van het ontwerp PRUP door de provincieraad.

Het doel van de eerste publieke raadpleging is om iedereen op de hoogte te brengen, input te vergaren en alternatieven te bepalen. Het tweede participatiemoment betreft het openbaar onderzoek en vormt de basis voor het gedetailleerd bespreken van de planopties. Tijdens dit moment kunnen eventuele bezwaren geformuleerd worden.

Telkens wordt een raadplegingsperiode van zestig dagen gehouden, en wordt tijdens deze periode één participatiemoment voor de bevolking georganiseerd.

4.1 Inspraak op de startnota

| Raadpleging Startnota | Datum |
|--|---|
| Raadplegingsperiode van zestig dagen: | Van 25 maart 2019 tot en met 23 mei 2019 |
| De start -en procesnota kunnen geraadpleegd worden op volgende plaatsen: | -Provincie Limburg: Afdeling Ruimtelijke Planning, Universiteitslaan 1 3500 Hasselt; -Website provincie Limburg: www.limburg.be/ruimtelijkeordering -Stad Sint-Truiden: Kazernestraat 13 – 3800 Sint-Truiden |
| Infomoment voor de bevolking: | -18 april 2019 om 19u |

-De GAZO Resto, Gazometerstraat 3 - 3800 Sint-Truiden.

Dit gebeurt onder de vorm van een infoavond waarbij het dossier interactief toegelicht wordt, tenminste door een afvaardiging van het planteam, en met mogelijkheden voor vraag en antwoord.

Uiterste datum ontvangst reacties:

23 mei 2019

Bezorgingswijze reacties:

Enkel schriftelijk te bezorgen aan de Deputatie van de Provincie Limburg, op volgende wijzen:

-Via aangetekend schrijven:
Provincie Limburg, Dienst Ruimtelijke Planning, Universiteitslaan 1, 3500 Hasselt, of per mail aan ruimtelijkeplanning@limburg.be

-Via schrijven tegen ontvangstbewijs te bezorgen bij de stad Sint-Truiden:
Kazernestraat 13 – 3800 Sint-Truiden

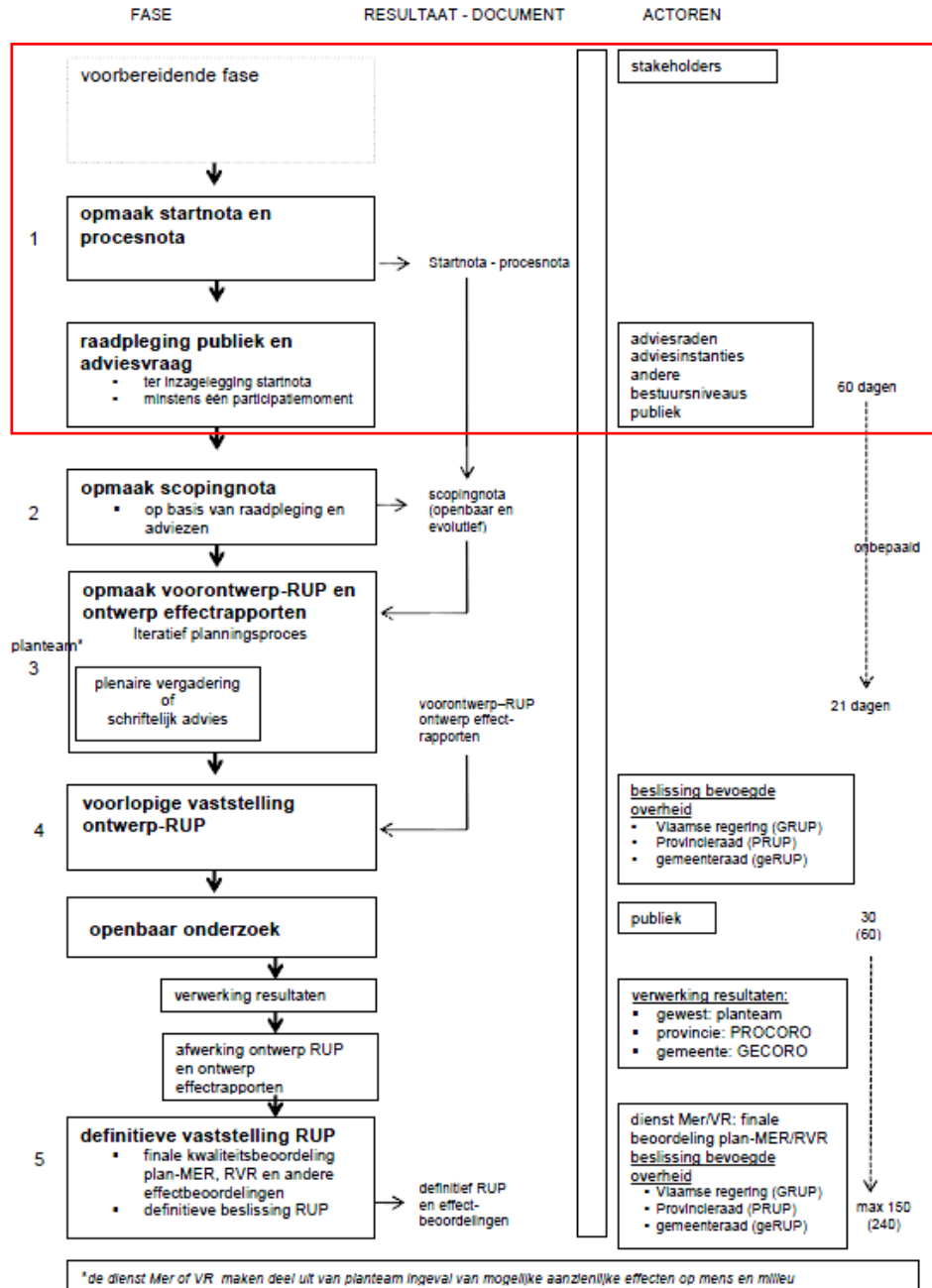
Het eindresultaat van de adviesronde en de raadpleging van de bevolking is een verzameling adviezen, inspraakreacties en een verslag van het participatiemoment. De wijze waarop met deze informatie wordt omgegaan en het resultaat ervan leidt tot de scopingsnota.

4.2 Inspraak op het ontwerp ruimtelijk uitvoeringsplan

| Raadpleging Startnota | Datum |
|--|---|
| Raadplegingsperiode van zestig dagen: | Te bepalen |
| De start -en procesnota kunnen geraadpleegd worden op volgende plaatsen: | -Provincie Limburg: Afdeling Ruimtelijke Planning, Universiteitslaan 1 3500 Hasselt; -Website provincie Limburg: www.limburg.be/ruimtelijkeordering -Stad Sint-Truiden: Kazernestraat 13 – 3800 Sint-Truiden |
| Infomoment voor de bevolking: | Te bepalen |
| Uiterste datum ontvangst reacties: | Te bepalen |
| Bezorgingswijze reacties: | Enkel schriftelijk te bezorgen aan de Deputatie van de Provincie Limburg, op volgende wijzen: - Via aangetekend schrijven: Provincie Limburg, Dienst Ruimtelijke Planning, Universiteitslaan 1, 3500 Hasselt, of per mail aan ruimtelijkeplanning@limburg.be - Via schrijven tegen ontvangstbewijs te bezorgen bij de stad Sint-Truiden: Kazernestraat 13 – 3800 Sint-Truiden |

De provinciale commissie voor ruimtelijke ordening bundelt en coördineert alle adviezen, opmerkingen en bezwaren en brengt binnen negentig dagen na het einde van het openbaar onderzoek gemotiveerd advies uit bij de provincieraad.

5. Doorlopen en geplande processtappen



6. Besluitvormingsproces

Het besluitvormingsproces verloopt volgens de decretale bepalingen gecoördineerd in de Vlaamse Codex Ruimtelijke Ordening, Afdeling 3 Provinciale ruimtelijke uitvoeringsplannen, Artikel 2.2.12. t.e.m. Artikel 2.2.17, raad te plegen via de volgende website van de Vlaamse Overheid: <https://www.ruimtelijkeordering.be/VCRO>.