

# Actieplan Genk



# Rugstreeppad



# Actieplan Genk



# Rugstreepad



# GEMEENTEN ADOPTEREN LIMBURGSE SOORTEN

Actieplan rugstreeppad

GENK

## SAMENVATTING



## Samenvatting

### *Limburgse soorten ... een voorbeeldproject voor natuur in Europa*

Limburg is bekend om haar "groene" imago. Niet onterecht. Meer dan veertig procent van de oppervlakte Vlaamse natuur ligt in Limburg. Meer dan negentig procent van de in Vlaanderen aanwezige dieren en planten, vind je ook in Limburg. Meer nog: heel wat zeldzame en bedreigde plant- en diersoorten komen uitsluitend in Limburg voor. En deze biodiversiteit is heel belangrijk. Wereldwijd levert ze de mensen heel wat op: een goede leefomgeving, gezond voedsel, drinkbaar water, een veilige thuishaven, controle en bestrijding van ziektes, enz.

Deze natuurlijke rijkdom verdwijnt, niet alleen in ver afgelegen regenwouden, maar ook bij ons. Beleidsmakers realiseerden zich dan ook dat er nood was aan concrete acties om deze achteruitgang te stoppen. Dit mondde uit in het "**Countdown 2010-initiatief**", een Europese oproep om de handen in elkaar te slaan om het verlies aan biodiversiteit te stoppen. Iedereen wordt gevraagd om hieraan mee te werken. Al heel wat jaren wordt er in de provincie Limburg pionierswerk geleverd door mensen met een hart voor natuur en die traditie zetten we voort.

Om zeldzame en bedreigde soorten nieuwe kansen te geven sloegen het provinciebestuur van Limburg en de Limburgse regionale landschappen de handen in elkaar en lanceerden ze met de financiële steun van het Europees Fonds voor Regionale Ontwikkeling (EFRO) een uniek project: "Gemeenten adopteren Limburgse soorten".

Alle vierenvestig Limburgse gemeenten adopteerden elk een typisch Limburgse soort. Voor deze soort gaan ze de komende jaren extra zorg dragen. Het voorliggende gemeentelijk actieplan, dat het projectbureau samen met de gemeente geschreven heeft, is hiervan de start. Terreinacties zijn de spil waarrond alles draait, maar het project gaat verder. Ook communicatie, sensibilisatie en educatie krijgen hun plaats. Bij al deze activiteiten worden zoveel mogelijk mensen binnen de gemeente betrokken.

Zo wordt de bescherming van de typische soort een zaak van iedereen.

### *Genk adopteert de rugstreppad*

Met de rugstreppad heeft Genk een echte artiest geadopteerd. Op zwoele lenteavonden trakteren de mannetjes de Genkenaren op luide kwaakconcerten: "Genk on stage" in o.a. De Maten, op Zonhovenheide, of op de mijnterreinen van Winterslag, Waterschei en Zwartberg.

De rugstreppad is een pionierssoort: d.w.z. dat nieuwe geschikte terreinen snel worden gekoloniseerd. Als leefgebied heeft hij ondiepe, zonnige en visvrije voortplantingspoelen nodig en open zand om zich in te graven. De hoge watertemperatuur in ondiepe plassen zorgt voor een snelle ontwikkeling van de eieren en de larven. Na één tot twee maanden zijn de larven al uitgegroeid tot mini-padjes.

Vroeger vond hij geschikt leefgebied in open duin- en heidegebieden met vennen. Maar je vindt hem ook op allerlei vergraven terreinen, zoals zandgroeven, mijnterreinen, met zand opgespoten industrieterreinen en bouwterreinen. En het is net op deze terreinen dat er in Genk acties ondernomen kunnen worden. Deze acties voor de rugstreepad kunnen een voorbeeld zijn van hoe wonen, werken en natuur gecombineerd kunnen worden.

De gebieden met industriële ontwikkeling waar de rugstreepad voorkomt, zijn de mijnterreinen van Waterschei, Winterslag en Zwartberg, en de silicaatgroeve. Op deze terreinen kan voor nieuw leefgebied voor de rugstreepad gezorgd worden door regenwaterbufferbekkens zo in te richten dat er ook ondiepe, snelopwarmende en visvrije delen zijn en door te zorgen voor het behoud van open zand. Richtlijnen voor de inrichting van regenwaterbufferbekkens en voldoende open zand wordt door de stad mee opgenomen in de bouwvoorschriften voor industriële ontwikkeling. Daarnaast zijn de natuurverenigingen een belangrijke partner. Een grote populatie rugstreepad bevindt zich nl. in De Maten.

Om een aantal terreinacties te kunnen uitvoeren, is betrokkenheid essentieel, niet alleen van de industrie, maar ook van de inwoners. Daarom worden een aantal initiatieven genomen om het adoptieproject en de soort bekend te maken. Zo creëren we meer draagvlak voor natuur en zetten we mensen aan om zich voor de rugstreepad in te zetten.

Naast overkoepelende communicatieve acties van de provincie Limburg en het Regionaal Landschap Kempen en Maasland, zijn er een aantal typische acties voor Genk. Een tentoonstelling over de rugstreepad in Kattevennen, poort tot het Nationaal Park Hoge Kempen, een lessenpakket voor scholen, een ludieke actie "Gezocht...rugstreepad" zijn een greep uit de communicatieve acties.

Om te weten of onze terreinacties de juiste resultaten boeken, is monitoring (meten = weten) belangrijk. Een groepje vrijwilligers die jaarlijks inventariseren, kan een schat aan informatie betekenen.

In de toekomst kan er samengewerkt worden met de buurgemeenten Opglabbeek, As, Maasmechelen, Zutendaal, Bilzen, Diepenbeek, Hasselt en Houthalen-Helchteren. Aan de ene kant kan er op die manier gezorgd worden dat de populaties rugstreepad niet alleen in Genk, maar ook in de aangrenzende gemeenten kan uitbreiden, en aan de andere kant is samenwerking nodig om verbindingen te creëren. Ook in deze gemeenten zou er bij geplande herinrichtingen van groeves of geplande industriële ontwikkelingen altijd rekening gehouden kunnen worden met de rugstreepad. Deze veranderende situaties bieden voor een pionier als de rugstreepad leefgebied.



## INHOUDSTAFEL

Samenvatting.....	7
Gebruikte afkortingen .....	11
1 Algemene inleiding .....	15
1.1 Kader .....	15
1.2 Het probleem .....	15
1.3 Het internationale antwoord: "Het verdrag inzake het behoud van de biodiversiteit" .....	16
1.4 Europese verdragen en initiatieven .....	18
1.5 België en Vlaanderen .....	19
1.6 Limburg.....	20
1.7 Limburgse soorten.....	21
1.8 Het project .....	21
2 Rugstreepad .....	27
2.1 Motivatie voor de soortkeuze .....	27
2.2 Beschrijving van de rugstreepad .....	27
3 Toestand in de gemeente .....	33
3.1 Beschrijving / situering van de gemeente .....	33
3.2 Rugstreepad .....	34
3.3 Reeds uitgevoerde acties .....	35
4 Concrete doelstellingen .....	39
4.1 Algemene doelstellingen.....	39
4.2 Doelstellingen van de te nemen acties .....	44
5 Acties.....	47
5.1 Terreinacties.....	47
5.2 Administratieve acties.....	53
6 Communicatie.....	57
6.1 Provinciale communicatie .....	57
6.2 Regionale communicatie .....	60
6.3 Gemeentelijke communicatie.....	64
7 Monitoring en beheersevaluatie.....	69
7.1 Inventariseren van de inspanningen .....	69
7.2 Monitoring van de soort .....	70
7.3 Taakverdeling .....	72
8 Verdere acties .....	77
Literatuurlijst .....	81
Bijlagen.....	85
Bijlage 1: gemeentelijke soortentabel van de stad Genk .....	85
Bijlage 2: overzicht van de soorten die in de verschillende Limburgse gemeenten geadopteerd werden .....	87
Bijlage 3: lijst met contactpersonen .....	89
Bijlage 4: basistekst communicatie.....	91
Bijlage 5a: invulformulier status leefgebied .....	93
Bijlage 5b: invulformulier inventarisatie poelen.....	95



## Gebruikte afkortingen

BS	Belgisch Staatsblad
CITES	Convention on the International Trade of Endangered Species
EFRO	Europees Fonds voor Regionale Ontwikkeling
EU	Europese Gemeenschap
GALS	Gemeenten adopteren Limburgse soorten
GST	Gemeentelijke Soortentabel
INBO	Instituut voor Natuur- en Bosonderzoek
IUCN	International Union for the Conservation of Nature
KLE	Kleine Landschapselementen
KB	Koninklijk Besluit
KHLim	Katholieke Hogeschool Limburg
KMO	Kleine en Middelgrote Ondernemingen
LIKONA	Limburgse Koepel voor Natuurstudie
MKZ	Mond- en klauwzeer
MOS	Milieuzorg Op School
NME	Natuur- en Milieueducatie
Cel NTMB	Cel Natuurtechnische Milieubouw
PNC	Provinciaal Natuurcentrum
RLH	Regionaal Landschap Haspengouw en Voeren vzw
RLKM	Regionaal Landschap Kempen en Maasland vzw
RLLK	Regionaal Landschap Lage Kempen vzw
VEN	Vlaams Ecologisch Netwerk
VLM	Vlaamse Landmaatschappij
WHC	UNESCO World Heritage Convention
XIOS Hogeschool	eXpertisecentrum voor Industrie, Onderwijs en Samenleving



# GEMEENTEN ADOPTEREN LIMBURGSE SOORTEN

Actieplan rugstreeppad

GENK

## 1 Algemene inleiding



## 1 Algemene inleiding

### 1.1 Kader

De provincie Limburg kan een mooi biodiversiteitrapport voorleggen. De provincie is immers de hoedster van heel wat bijzondere soorten die vaak opvallend minder in de andere Vlaamse provincies voorkomen. Echte **Limburgse soorten** dus die we samen met hun leefgebied willen behouden en waar mogelijk versterken.

Het provinciebestuur en de regionale landschappen sloegen dan ook de handen in elkaar en lanceerden - met de financiële steun van het Europees Fonds voor Regionale Ontwikkeling (EFRO) - eind 2005 het project "Gemeenten Adopteren Limburgse Soorten (GALS)".

Een wel heel bijzonder project waarbij we een sterk merk (de Limburgse soorten) via een eenvoudig concept ("adoptie") in de kijker zetten. Elke gemeente in Limburg werd gevraagd een voor haar streek typische plant- of diersoort te adopteren, een soort die bijna uitsluitend in die gemeente voorkomt of die de ambassadeur is voor het typische landschap van de gemeente. Soorten die het karakter van de gemeente onderlijnen en waarvoor de gemeente een bijzondere inspanning wil doen. Een schot in de roos zoals bleek, want in juni 2006 had elk van de vierenvestig Limburgse gemeenten "haar" soort geadopteerd.

Gemeenten willen zich inzetten voor hun natuur. Ze willen dat ook liefst samen met andere mensen doen. Het actieplan, dat je nu in handen hebt, is dan ook het resultaat van heel wat overleg met de gemeenten, natuurbeheerders, boeren, industriëlen, onderwijzers, jagers, jongeren, de regionale landschappen, de provincie en het Vlaamse gewest. Al deze mensen werkten samen met ons een aantal concrete acties uit die de geadopteerde soort ten goede komt. Ook die benadering is uniek. Samenwerken werkt!

Natuurbehoud betekent niet enkel dat je de mensen met elkaar in contact brengt, het betekent ook dat je ze terug in contact brengt met de natuur. Dat is belangrijk want we vergeten vaak dat wij nog altijd een deel van die natuur zijn. Net als andere soorten hebben we de natuur nodig om te overleven. Wij beïnvloeden onze omgeving net zoals andere soorten, maar dat hoeft niet altijd een probleem te zijn.

Eigenlijk is dit plan dus een handleiding waarmee je zelf aan de slag kan. Wat kan jij als gemeente, of als inwoner doen voor je Limburgse soort? Geen grote woorden, maar daden. Of toch nog één groot woord: "Countdown 2010", een Europese oproep aan iedereen om de handen in elkaar te slaan om de achteruitgang van planten en dieren te helpen stoppen.

### 1.2 Het probleem

Dat soorten verdwijnen is normaal. Dat zeer veel soorten in korte tijd verdwijnen is niet normaal. Dat is nochtans wat er op dit moment gebeurt. Wetenschappers spreken zelfs van een "zesde extinctiegolf". Wereldwijd wordt ongeveer twintig procent van de gewervelde, vijftig procent van de ongewervelde dieren en zeventig procent van de planten bedreigd.

Het probleem stelt zich ook in Vlaanderen. Ongeveer zeven procent van de Vlaamse soorten is in minder dan vijftig jaar tijd verdwenen. Dertig procent wordt als 'kwetsbaar' of 'met uitsterven bedreigd' geklasseerd (Peeters, 2003, 2004). De Bruyn et al. (2003) spreken zelfs van dertig tot vijftig procent bedreigde soorten.

In Limburg gaat het weliswaar iets beter met de natuur, maar ook hier verdwijnen soorten. Denken we maar aan de vuursalamander, de ortolaan, het korhoen of de herfstschroeforchis. De achteruitgang van de veldleeuwerik of grauwe gors is alarmerend en soorten zoals de knoflookpad, de hamster en de rosse sprinkhaan zijn met uitsterven bedreigd.

De belangrijkste oorzaken van deze achteruitgang zijn gekend. Vernieling van leefgebied en versnippering, als gevolg van onze bouwwoede (huizen, industrie, infrastructuur, ontginning gronden voor landbouw), vervuiling, een ongewenst maar vaak aanwezig bijproduct van onze welvaartmaatschappij, verzuring en klimaatwijziging door de uitstoot van gassen uit o.a. huisverwarming, auto's en industrie bedreigen onze natuur. Ook overexploitatie van natuurlijke hulpbronnen en (ongewilde) introductie van invasieve soorten kunnen onze fauna en flora bedreigen. We kunnen het tij nochtans keren en daar zijn geen onmenselijke inspanningen voor nodig.

### 1.3 Het internationale antwoord: "Het verdrag inzake het behoud van de biodiversiteit"

Vanaf de jaren zeventig zagen heel wat internationale verdragen het daglicht. Die verdragen zijn de basis van ons natuurbehoud. Ze plaatsten natuurbehoud stevig op de politieke agenda. Landen die dergelijke verdragen ondertekenen, verplichten zich er immers toe de gemaakte afspraken in hun eigen nationale wetgeving te verankeren. In tabel 1.1 geven we een overzicht van de belangrijkste internationale verdragen die met het behoud van soorten en/of hun leefgebieden te maken hebben.

Jaar	Document	Doel
1971	RAMSAR verdrag	Het behoud van waterrijke gebieden ( <a href="http://www.ramsar.org/">www.ramsar.org/</a> )
1972	Convention Concerning the Protection of the World Cultural and Natural Heritage (WHC)	Beschermen en bewaren voor de komende generaties van natuurlijke en culturele rijkdommen van wereldbelang ( <a href="http://whc.unesco.org/world_he.htm">http://whc.unesco.org/world_he.htm</a> )
1973	Convention on the international trade of endangered species of fauna en flora (CITES)	Bepalen van de voorwaarden waaronder bepaalde bedreigde planten en dieren (niet) verhandeld mogen worden ( <a href="http://www.cites.org/">www.cites.org/</a> )
1980	The world conservation strategy	Behoud van essentiële ecologische processen, genetische diversiteit en aanzet tot duurzaam gebruik
1987	Het Brundtland Rapport ("Our common future")	Behoud via duurzaam gebruik. Ontwikkeling en natuurbehoud zijn onlosmakelijk met elkaar verbonden (vb. armoede is de grootste oorzaak van verlies aan biodiversiteit)
1992	Het verdrag inzake het behoud van de biodiversiteit	Behoud van de biodiversiteit ( <a href="http://www.biodiv.org">www.biodiv.org</a> )

Tabel 1.1 De belangrijkste verdragen die voor het behoud van de biodiversiteit belangrijk zijn.

Het belangrijkste internationale verdrag voor het natuurbehoud is ongetwijfeld "Het verdrag inzake het behoud van de biodiversiteit" dat één van de uitkomsten was van de "UN Conference on Environment and Development" georganiseerd in Rio in 1992. In dit verdrag staan twee begrippen centraal: "behoud van de biodiversiteit" en "duurzaam gebruik".



## **Biodiversiteit**

Het woord biodiversiteit rolt niet eenvoudig van de tong. In "Het verdrag inzake het behoud van de biologische diversiteit" wordt het als volgt gedefinieerd (Art. 2):

de **variabiliteit** onder levende organismen van allerlei herkomst, met inbegrip van, onder andere, terrestrische, mariene en andere aquatische ecosystemen en de ecologische complexen waarvan zij deel uitmaken, dit omvat mede de **diversiteit tussen soorten, binnen soorten en van ecosystemen**.

Variatie dus: tussen soorten (a), binnen soorten (b) en van ecosystemen (c).

- a. Hoe meer planten- en diersoorten je in een gebied aantreft, hoe hoger de biodiversiteit. Maar er is meer.
- b. Hoewel we allemaal tot dezelfde soort behoren, lijken we zelden als twee druppels water op elkaar. We zijn geen identieke kopieën, omdat we verschillend erfelijk materiaal hebben. Hoe meer van die erfelijke varianten je in een groep planten, dieren of mensen hebt, hoe hoger de biodiversiteit.
- c. Planten en dieren (biotische factoren), bodem, water, lucht (abiotische kenmerken) en de wisselwerking tussen al die componenten vormen samen ecosystemen. Het geheel is echter veel meer dan de som van de delen. Planten en dieren passen het milieu immers aan hun noden aan. Denk aan bevers die met hun dammen compleet nieuwe ecosystemen creëren. De omgeving beïnvloedt op haar beurt de planten en dieren. Een dikke pels in koude streken, een lange snavel of tong om stuifmeel uit bloemkelken te zuigen, we kennen allemaal wel voorbeeldjes. Hoe complexer het systeem, of hoe meer systemen je in een bepaald gebied aantreft, hoe hoger de biodiversiteit.

Biodiversiteit behouden is belangrijk en niet enkel omdat planten en dieren mooi zijn. De effecten van bepaalde (milieu)risico's worden door de natuur getemperd. Zo worden kwetsbare kusten beschermd door begroeide duinengordels, voorkomen meanders overstromingen in woongebieden en spelen planten een belangrijke rol in het voorkomen van erosie. De ecosystemen regelen processen die het leven op aarde mogelijk maken. Ze zorgen voor zuiver water, zetten zonne-energie om in biomassa (= plantenmateriaal). Ze regelen de luchtkwaliteit en het klimaat. Ze verbeteren de bodemvruchtbaarheid en regelen de recyclage van nutriënten. Planten, dieren maar ook eencelligen liggen aan de basis van talrijke industriële processen en leveren ons voedsel, brandstof, vezels en geneesmiddelen. Maar een hoge biodiversiteit heeft ook een eigen schoonheid. Een gebied met veel soorten, enkele zeer zeldzame soorten of een bijzonder ecosysteem heeft voor heel wat mensen een bijzondere aantrekkingskracht. Recreatie en toerisme spelen hier trouwens vaak op in.

Je kan je natuurlijk afvragen of het verdwijnen van een bepaalde plant, een bepaald dier of een bepaalde genetische variant een groot probleem is. Die vraag kunnen we niet met een eenvoudig ja of nee beantwoorden. Het blijft namelijk koffiedik kijken hoe de dingen er binnen honderd, duizend of een miljoen jaar zullen uitzien. Wat we wel zeker weten is dat de dingen veranderen.

Het klimaat verandert in de loop der tijden. Er verschijnen nieuwe ziektes (MKZ, vogelgriep, blauwtong) of er doen zich catastrofes voor (overstromingen, vulkaanuitbarstingen, milieurampen). Daardoor verdwijnen soorten uit een gebied en komt er plaats vrij die andere soorten kunnen innemen. Op zich is daar niets mis mee ... zolang het aantal soorten en ecosystemen groot genoeg blijft. De veranderingen zijn immers niet altijd voorspelbaar. We weten dus ook niet welke soort of variant op een bepaald moment het gepaste antwoord op die **onvoorziene veranderingen** zal bieden! Een groot aantal varianten in de natuur verhoogt echter de kans dat we het juiste antwoord in huis hebben. Landbouwers zijn vertrouwd met dit probleem. Nieuwe ziektes of klimaatsomstandigheden vereisen resistente/aangepaste varianten.

Biodiversiteit behouden is dus investeren in de (onze!) toekomst. Biodiversiteit behouden betekent vooral dat we verstandig met onze natuurlijke hulpbronnen moeten omspringen. Duurzaam dus.

### **Duurzaam gebruik**

In het Verdrag inzake het behoud van de biodiversiteit (1992) wordt **duurzaam gebruik** als volgt gedefinieerd.

Het gebruik van bestanddelen van de biologische diversiteit op een wijze en in een tempo die niet leiden tot achteruitgang van de biologische diversiteit op de lange termijn, aldus in stand houdend het vermogen daarvan om te voorzien in de behoeften en te beantwoorden aan de verwachtingen van huidige en toekomstige generaties.

Net als andere soorten hebben mensen behoeften. Wij verwachten een kwaliteitsvol en waardig leven te leiden. Bovendien hebben ook de volgende generaties – onze kinderen, kleinkinderen, achterkleinkinderen - recht op een dergelijk leven. Dit kan enkel als we de draagkracht – de grens van wat de natuur aan kan - respecteren. Natuur vernieuwt zich weliswaar, maar daar is tijd en plaats voor nodig.

Bij het zoeken naar een duurzame oplossing, houd je rekening met zowel **ecologische**, **economische** als **socio-culturele** aspecten. Die drie aspecten zijn **geen tegengestelden**. Ze beïnvloeden elkaar en ze kunnen met elkaar in conflict komen. Een duurzame oplossing is echter zowel ecologisch, als economisch, als socio-cultureel in orde. Een beheersmaatregel is enkel duurzaam als hij betaalbaar is. Als de mondige burger besluit dat een kippenei slechts zoveel gram dioxine mag bevatten, dan zal de bedrijfsleider zich hierbij moeten neerleggen. Een mooi park in de buurt van je bedrijf kan de productiviteit van je werknemers verbeteren, maar dan moet je wel de nodige ruimte voorzien. En zo kunnen we nog heel wat voorbeelden geven.

## **1.4 Europese verdragen en initiatieven**

Op volgende weblink vind je een overzicht van alle Europese verdragen en richtlijnen die met het behoud van de biodiversiteit te maken hebben: <http://europa.eu/scadplus/leg/en/s15006.htm>.

De internationale verdragen werden in Europa vooral in de **vogelrichtlijn (1979)** en de **habitatrictlijn (1992)** verankerd. Deze richtlijnen vormen tevens het kader waarbinnen de voorzieningen van het **verdrag van Bern (1981)** worden toegepast. De habitat- en vogelrichtlijn verschaffen bovendien het kader voor de oprichting van een Europees ecologisch netwerk, **Natura 2000 (1992)**.

Het **verdrag van Bonn (1982)** of het “Verdrag inzake de bescherming van migrerende wilde diersoorten”, dat in 1998 aangepast werd, regelt de bescherming van migrerende dieren die minstens een deel van hun levenscyclus in Europa doorbrengen. Dit verdrag mondde uit in een aantal andere verdragen die de bescherming van specifieke soortgroepen regelt.

In 2001 te Gothenburg bleek echter dat er vooral nood was aan concrete doelstellingen. Dit mondde in 2002 uit in “Het 6de milieuactieprogramma van de Europese Gemeenschap (Milieu 2010: Onze toekomst, onze keuze)”. In 2004 werd de “2010 doelstelling” herbevestigd te Malahide en werd tevens in de schoot van het IUCN het “**Countdown 2010-initiatief**” opgestart ([www.countdown2010.net](http://www.countdown2010.net)). Dit is een Europese oproep aan iedereen om de handen in elkaar te slaan om de achteruitgang van planten en dieren te helpen stoppen. Geen ronkende verklaringen meer, maar concrete doelstellingen en acties. De provincie Limburg en de Limburgse regionale landschappen zijn allen partner van dit initiatief.

## 1.5 België en Vlaanderen

België ondertekende heel wat internationale en Europese verdragen. Dat verplicht België ertoe de inhoud van deze verdragen in nationale wetgeving om te zetten. België is evenwel een federale staat, waarbij een hele reeks bevoegdheden zijn toegewezen aan de gewesten. Dit is ondermeer het geval voor natuurbehoud. De gemaakte beloftes moeten dus in de Vlaamse decreten en besluiten verankerd worden.

De belangrijkste Vlaamse decreten zijn het **natuurdecreet** en het **bosdecreet**. Belangrijke initiatieven zijn het creëren van natuureservaten (natuurdecreet), het creëren van een ecologisch netwerk (cf. VEN-afbakening, natuurdecreet), het stimuleren van duurzaam gebruik (criteria duurzaam bosbeheer) en de bescherming van een aantal diersoorten (via het KB van 22 september 1980) en plantensoorten (via het KB van 16 februari 1976). Er is echter nog heel wat werk aan de winkel, aangezien veel decreten nog niet volledig naar uitvoeringsbesluiten werden vertaald. Dit betekent dat op dit moment niet duidelijk is hoe ze toegepast moeten worden.

De aanpak die bij het opstellen van de Vlaamse decreten gebruikt werd, een zeer sterk gestuurde top-down benadering met een beperkt aantal belangengroepen, heeft niet altijd het gewenste resultaat opgeleverd. Onze milieu- en natuurwetgeving is zeer complex. Ze is bovendien over verschillende beleidsniveaus en beleidsdomeinen versnipperd. Een slechte zaak voor de natuur, want erg transparant kan je ze niet noemen. Het Vlaamse gewest kiest momenteel echter steeds vaker voor inspraakmodellen, waarbij een zo ruim mogelijke groep belanghebbenden (stakeholders) geraadpleegd wordt. Dat is alvast een stap in de goede richting.

In tabel 1.2 geven we een overzicht van hoe België zijn afspraken in nationale wetgeving heeft gegoten.

Verdrag	België/Vlaanderen
Verdrag inzake het behoud van de biodiversiteit	Decreet van 19 maart 1996 houdende goedkeuring van het Verdrag inzake biologische diversiteit en van de bijlagen I en II, gedaan te Rio de Janeiro op 5 juni 1992" (BS 24/5/96)
Overeenkomst inzake de internationale handel in bedreigde uitheemse dieren en planten (CITES)	Ondertekend door België in 1983, van toepassing in België sinds 1984.
RAMSAR	Ondertekend door België op 5 juni 1992
World heritage convention (WHC)	Ondertekend door België in 1996
Verdrag van Bern – 'Verdrag inzake behoud van wilde dieren en planten en hun natuurlijk leefmilieu'	Wet van 20 april 1989 houdende goedkeuring van het verdrag inzake behoud van wilde dieren en planten en hun natuurlijke leefmilieu in Europa en van de Bijlagen, I, II, III en IV, opgemaakt te Bern op 19 september 1979 (BS 29/12/90, Bijlage I gewijzigd in BS 15/6/91)
Verdrag van Bonn – 'Verdrag over de bescherming van migrerende wilde diersoorten'	Wet van 27 april 1990 houdende goedkeuring van het Verdrag inzake bescherming van trekkende wilde diersoorten en van de Bijlagen I en II, opgemaakt te Bonn op 23 juni 1979 (BS 29/12/90)
Habitatrichtlijn(1992)/Vogelrichtlijn (1979)/Natura2000/ Ramsar Conventie	Decreet van 19 juli 2002 houdende wijziging van het decreet van 21 oktober 1997 betreffende het natuurbehoud en het natuurlijk milieu, van het bosdecreet van 13 juni 1990, van het decreet van 16 april 1996 betreffende de landschapszorg, van het decreet van 21 december 1988 houdende oprichting van de Vlaamse Landmaatschappij, van de wet van 22 juli 1970 op de ruilverkaveling van landeigendommen uit kracht van wet zoals aangevuld door de wet van 11 augustus 1978 houdende bijzondere bepalingen eigen aan het Vlaamse gewest, van het decreet van 23 januari 1991 inzake de bescherming van het leefmilieu tegen de verontreiniging door meststoffen en van de wet betreffende de politie over het wegverkeer, gecoördineerd bij KB van 16 maart 1968 (BS 31/10/02)

Tabel 1.2 Overzicht van de wijze waarop de internationale verdragen in de Belgische of Vlaamse wetgeving verankerd werden.

## 1.6 Limburg

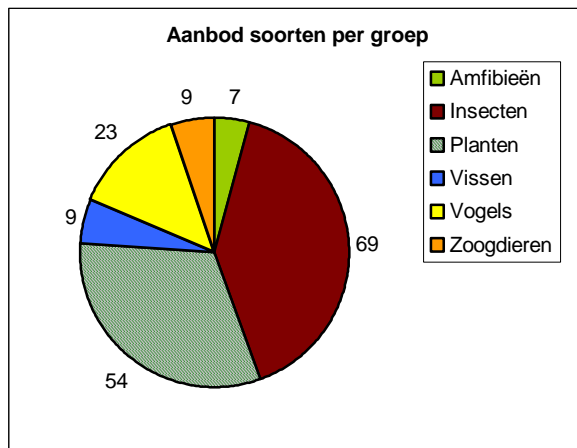
De provincie Limburg voert sinds 1991 een soortgericht natuurbeleid, vooral via de werking van de Limburgse Koepel voor Natuurstudie (LIKONA), die zich bezighoudt met het bestuderen van de Limburgse flora en fauna, het publiceren van de onderzoeksresultaten en het opzetten van opleidingen voor mensen die zich voor natuur interesseren. Al die kennis wil de provincie nu in praktijk omzetten. In haar "Milieubeleidsplan provincie Limburg 2004-2008" engageert de provincie zich in project 3 "Soortgericht Natuurbeleid" om de typisch Limburgse soorten te behouden en te versterken. Het GALS-project is een van de manieren waarop de provincie haar beloftes nakomt. Het bijzondere aan Limburg is dat een aantal van de nodige overlegplatforms hier al meer dan tien jaar bestaat.

De Limburgse regionale landschappen hebben in dit project ook een belangrijke rol te spelen. Ze hebben de nodige flexibiliteit en slagkracht om opdrachten snel uit te voeren en zijn een belangrijke schakel naar de gemeenten.

## 1.7 Limburgse soorten

In 2003 gaf de provincie Limburg het INBO (Instituut voor Natuur- en Bosonderzoek) de opdracht te onderzoeken welke soorten typisch zijn voor de provincie Limburg. Die selectie gebeurde op basis van gegevens die o.a. door de vrijwilligers van LIKONA verzameld werden.

Een 'typisch Limburgse soort' is een soort waarvan minstens 33% van de bezette Vlaamse IFBL- of UTM-hokken in Limburg liggen en die de status 'met uitsterven bedreigd', 'bedreigd' of 'kwetsbaar' heeft op een Vlaamse Rode Lijst (Colazzo & Bauwens, 2003). Soorten dus die voornamelijk of zelfs uitsluitend in de provincie Limburg gevonden worden. In totaal werden 171 soorten - verdeeld over zes groepen - als typisch voor Limburg geïdentificeerd.



Figuur 1.1 Verdeling van de Limburgse soorten over de verschillende groepen.

## 1.8 Het project

### Doelstelling

De hoofddoelstelling van het GALS-project is het behouden en waar mogelijk versterken van de typisch Limburgse soorten. Dit project wil de nodige overlegstructuren opzetten om samen met alle betrokkenen in de gemeenten tot een goede taakverdeling te komen. De acties kunnen zo efficiënt aangepakt worden.

Onze partners zijn op de eerste plaats de gemeenten. Maar ook andere organisaties die met natuur bezig zijn (bijvoorbeeld terreinbeherende organisaties, VLM, Agentschap voor Natuur en Bos, cel NTMB) vragen we een handje toe te steken. We hebben eveneens de ambitie mensen uit andere beleidsdomeinen - zoals landbouw, industrie en KMO, ruimtelijke ordening, toerisme - bij het natuurbehoud te betrekken. Planten en dieren respecteren immers geen grenzen. Het projectbureau speelt hier een belangrijke rol als facilitator en moderator.

Via de adoptie van een soort willen we de betrokkenheid van de inwoners van de gemeente bij de bescherming van de soort, zijn/haar leefgebied en de natuur in zijn algemeenheid verhogen. Een dier of plant adopteren spreekt immers tot de verbeelding. We streven ernaar dat de inwoners van de gemeenten de soort als een deel van hun eigen streekidentiteit gaan beschouwen (cf. een "streekproduct"). Via het verhaal van deze soort geven we de Countdown 2010-doelstelling een concrete invulling. Het project laat zien dat een gemeente en de bevolking door kleine maatregelen wel degelijk een verschil kunnen maken voor de geadopteerde soort.

De acties zullen tevens aantonen dat mooie natuur inkomsten kan genereren voor de inwoners van de gemeente (via o.a. recreatie, educatie) en de kwaliteit van de leefomgeving zal verhogen. Dit laatste kan onrechtstreeks ook tot verhoogde inkomsten leiden (vb. via een stijging van de grondprijzen, een betere vermarktbaarheid van streekproducten, een verbetering van de gezondheid).

Dit alles moet uitmonden in een effectief soortgericht natuurbeleid dat door alle inwoners van de gemeente gedragen wordt.

In 2010 evalueren we of deze doelstellingen bereikt zijn. Dit project moet tot een toename van de geadopteerde soort en een grotere betrokkenheid van de bevolking leiden.

### **Werkingsstructuur**

Het project wordt uitgevoerd door een projectbureau dat bestaat uit een projectcoördinator, een administratieve kracht en vier projectpromotoren. De vier projectpromotoren werken vanuit de regionale landschappen en vormen de schakel met de gemeenten. De coördinator en de administratieve medewerkster hebben hun werkplaats op het Provinciaal Natuurcentrum van de provincie. Het dagelijks bestuur – de gedeputeerde van leefmilieu, de directeurs van de regionale landschappen en het provinciaal natuurcentrum – controleert en keurt de handelingen van het projectbureau goed.

Daarnaast zijn er nog twee adviesgroepen.

- Het begeleidingscomité bestaat uit personen met technisch-wetenschappelijke deskundigheid. Dit zijn mensen van LIKONA, vertegenwoordigers van terreinbeherende organisaties, het Agentschap voor Natuur en Bos, de Vlaamse Landmaatschappij, vertegenwoordigers van het INBO en academici. Zij geven technisch-wetenschappelijk advies. Zo kreeg het begeleidingcomité de vraag voorgelegd of de soorten die door een bepaalde gemeente voor adoptie voorgesteld werden, ecologisch relevant waren. Ze gaven ook suggesties omtrent de inhoud van de actieplannen.
- De stuurgroep bestaat uit vertegenwoordigers van de gemeentebesturen, de toeristische sector, terreinbeherende verenigingen en natuurbeherende overheden. Ze evalueren de methoden die in het project gebruikt worden en geven suggesties voor eventuele bijsturing. Ze fungeren tevens als doorgeefluik naar de andere mensen in de gemeente die bij het soortgericht beleid betrokken zijn.

## **Methode**

We vroegen alle Limburgse gemeenten een typisch Limburgse soort te adopteren. Een “foster-parents plan” voor onze planten en dieren zeg maar. Niet zo maar een soort maar een soort die nood heeft aan bescherming. Een soort die de gemeente kan beschermen en een soort waarmee de gemeente zich kan identificeren.

Geen eenvoudige opdracht. We hebben de gemeente en inwoners dan ook zo snel mogelijk bij de keuze betrokken. Zo werd de schat aan natuurkennis bij de plaatselijke bevolking en besturen ten volle meegenomen in het project.

We vonden zelfs een heuse “Gemeentelijke Soortentabel” uit, een tabel waarin per gemeente alle Limburgse soorten (Colazzo & Bauwens, 2003) opgelijst werden (zie bijlage 1). Elk van die soorten kreeg a.d.h.v. negen criteria punten. Die criteria waren heel verschillend en zorgden dan ook voor heel wat discussie. Deze criteria staan in de linkerkolom van de tabel in bijlage 1. Per soort werden al die punten opgeteld zodat per soort een score berekend kon worden. Die scores staan in de laatste rij van de tabel in bijlage 1.

Op basis van deze tabel bepaalde elke gemeente welke soort(en) het meest in aanmerking kwam(en) voor adoptie. In vele gevallen waren dit de soorten met de hoogste score. Als geen enkele andere gemeente geïnteresseerd was in de gekozen soort, werd deze aan de gemeente toegewezen.

Als bleek dat een zelfde soort in meerdere gemeenten op de eerste plaats stond, gaf het begeleidingscomité een advies waarin kort werd aangegeven in welke gemeente een adoptie de meeste mogelijkheden bood. Ze suggereerden ook alternatieve soorten. Dit advies werd dan aan de verschillende gemeenten voorgelegd, waarna samen met de gemeente naar een oplossing gezocht werd. De gemeente bepaalde echter finaal zelf of ze mee in het project stapte en welke soort ze adopteerde. Het engagement van de gemeente werd via een intentieverklaring, die op het college van burgemeester en schepenen werd goedgekeurd, vastgelegd. Deze procedure werd geëvalueerd (Lemmens, 2007).

Voor de geadopteerde soort werd vervolgens een actieplan opgesteld. Dat hou je momenteel in je handen. Dit plan kwam via een participatieve methode tot stand. Participatie is een evenwichtsoefening tussen ondersteuning en respect voor de kennis en inbreng van lokale partners. Een belangrijke taak voor de provincie en de regionale landschappen. De lokale besturen zijn goed geplaatst om die afspraken naar concrete acties op hun grondgebied te vertalen.

Het actieplan bevat een ecologisch luik waarin een aantal acties die de soort ten goede komen wordt uitgewerkt. We streven niet naar volledigheid maar geven eerder een aantal suggesties. Hierbij besteden we vooral aandacht aan de rol die de gemeente in het soortgerichte natuurbehoud kan spelen. Welke acties kan een gemeente zelf uitvoeren of hoe kan de gemeente initiatieven van bewoners ondersteunen of zelfs stimuleren (via bijvoorbeeld subsidiereglementen of het verstrekken van informatie). We besteden eveneens aandacht aan de instrumenten waar de gemeente over kan beschikken (beheersovereenkomsten, samenwerkingsovereenkomst, VLM-subsidies).

Daarnaast is er een luik sensibilisatie en educatie. De gemeente is immers een belangrijke schakel naar de lokale bevolking en kan hier een sleutelrol spelen. De gemeenten hebben eveneens heel wat ervaring in huis inzake communicatie naar de lokale bevolking. Die ervaring willen we gebruiken.

Omdat we willen weten of we onze doelstellingen bereiken, is er eveneens een luik monitoring. In dit onderdeel beschrijven we methoden om na te gaan of de soort er al dan niet op vooruit is gegaan (meer vindplaatsen, meer geschikt leefgebied). We zullen ook nagaan welke en hoeveel acties de gemeente op het getouw heeft gezet om de geadopteerde soort te helpen.

Via het principe van “hart-hoofd-hand” willen we een positieve spiraal starten en steeds meer mensen betrekken bij de bescherming van hun Limburgse soort. Pas als je mensen in contact brengt met hun geadopteerde soort en het landschap waarin zij leeft, gaan ze de soort in hun **hart** dragen. Mensen die de soort in hun hart dragen, willen er meer over weten: waarom is die zo speciaal? Wat kunnen we ervoor doen? In ons **hoofd** verzamelen we kennis, weetjes en ideeën om de soort te beschermen. En dan kunnen we tot actie overgaan. Mensen die zich betrokken voelen bij de soort, willen hier **zorg** voor dragen en de handen uit de mouwen steken.

### **Financiering**

Dit adoptieproject maakt deel uit van een groter geheel, namelijk het Doelstelling 2-programma van de Europese Commissie. Het Doelstelling 2-programma houdt in dat aan achterstandsregio's middelen worden toegekend via het Europese Fonds voor Regionale Ontwikkeling (EFRO). Grote delen van Limburg zijn als Doelstelling 2-regio aangeduid. De provincie Limburg voorzag bovendien in haar begroting een extra budget om ook in niet Doelstelling 2-gebieden aan de slag te kunnen gaan, zodat het project gebiedsdekkend werd.

Eén van de doelstellingen van het GALS-project is de promotie van de typisch Limburgse identiteit via de adoptiesoort.

Een recente studie, die “Birdlife International” uitvoerde voor de EU, toont aan dat een aantrekkelijke natuur en leefomgeving voor nieuwe werkgelegenheid kan zorgen. Via de promotie van de eigen streekidentiteit (branding) kan er een markt voor streekproducten gecreëerd worden, die bij de lokale horeca verkocht worden. Europeanen zijn bovendien bereid heel wat geld neer te tellen om een zeldzame of interessante soort te zien (vb. vogelkijken). Mits een goede planning kunnen de inkomsten dienen voor het beheer van de natuurgebieden en de uitwerking van een duurzaam toerisme. Hierbij kunnen sociaal kwetsbare groepen ingezet worden. Voldoende open ruimte heeft ook een positieve invloed op de volksgezondheid (vb. meer beweging = minder problemen met zwaarlijvigheid/minder problemen met stress).

Deze relatie “natuur als troef voor meer werkgelegenheid” is de insteek die gebruikt werd om deze steun van Europa te bekomen (provincie Limburg, Internationale samenwerking, 2006). Zestig procent van de financiering komt van de provincie Limburg en veertig procent van Europa.



# GEMEENTEN ADOPTEREN LIMBURGSE SOORTEN

Actieplan rugstreepad

GENK

2 Rugstreepad



## 2 Rugstreepad

Dit hoofdstuk is gebaseerd op Schops (1999).

### 2.1 Motivatie voor de soortkeuze

In de gemeentelijke soortentabel van Genk heeft de rugstreepad de hoogste score. Genk ligt op het Kempens Plateau, het kerngebied van de verspreiding van de rugstreepad. De rugstreepad komt nog op meerdere plaatsen in Genk voor. Op deze plaatsen zijn er nog uitbreidingsmogelijkheden als er kan samengewerkt worden met industrie, bouwprojecten, enz. Bovendien leent de rugstreepad zich als mascotte voor natuurverbindingen, en past binnen het “boomkickerspoor” van de cluster natuurlijke entiteiten van het milieubeleidsplan. De acties voor de rugstreepad kunnen een voorbeeld zijn van hoe wonen, werken en natuur kunnen gecombineerd worden tot een win-win-situatie.

### 2.2 Beschrijving van de rugstreepad

#### Kenmerken

De rugstreepad is iets kleiner dan de gewone pad, en wordt zo'n 4 tot 7 cm groot. De rugstreepad is duidelijk te herkennen aan de smalle geelwitte rugstreep die midden over de rug loopt vanaf de kop tot aan de anus. De grijsbruine rug heeft heel wat knobbels en wratten, die op de top vaak rood, groen en oranje gekleurd zijn. De geelgroene ogen zijn vrij groot, met een horizontale pupil.



Mannetjes zijn van de vrouwtjes te onderscheiden door hun in de paartijd goed ontwikkelde kwaakblaas, de forsere voorpoten en de paringsborstels op de eerste drie tenen van de voorpoten. Tevens zijn de mannetjes meestal wat kleiner dan de vrouwtjes. De larven zijn gitzwart van kleur en iets kleiner dan de larven van de gewone pad, nl. 1.5 – 2 cm groot. Tevens hebben de larven van de rugstreepad een licht gekleurd driehoekig vlekje achter de bek, waarmee ze te onderscheiden zijn van de larven van de gewone pad.

*Figuur 2.1 Rugstreepad (foto: Freddy Janssens).*

#### Leefgebied

De rugstreepad is een pionierssoort en een warmteminnende soort. Ze komt voor op allerlei terreinen met droge, losse en snelopwarmende grond. Zijn typisch biotoop zijn open duin- en heidegebieden met een schrale begroeiing van korstmossen, grassen en heide. Hier worden de iets voedselrijkere zonbeschenen vennen en ondergelopen weilanden gebruikt voor de paring en de afzet van de eieren. Bij een te lage zuurtegraad van het water ( $\text{pH} < 5$ ) beschimmelen de eieren.

Maar ook allerlei geaccidenteerde terreinen zoals zandgroeven, mijnterreinen, met zand opgespoten industrieterreinen of bouwterreinen vormen het leefgebied van de rugstreeppad. Hier plant de soort zich voort in ondiepe plassen met weinig of geen vegetatie. Nieuw gegraven plassen worden snel gekoloniseerd, maar worden ongeschikt van zodra de watervegetatie een permanent karakter krijgt. De hoge watertemperatuur in deze ondiepe plassen zorgt voor een snellere ontwikkeling van de eieren en de larven, zodat een succesvolle voortplanting mogelijk blijft.

### **Levenscyclus**

Vanaf de tweede helft van maart ontwaken de eerste rugstreeppadden uit hun winterslaap. Ze trekken dan onmiddellijk naar hun voortplantingsbiotoop. Het voortplantingsseizoen loopt van half april tot in augustus. In deze periode roepen de mannetjes in koor. Het is een vrij luidruchtige ratelende roep. Vooral op warme, vochtige avonden zijn ze volop te horen. De mannetjes worden geslachtsrijp na 2 of 3 winters. Vrouwtjes produceren jaarlijks slechts één legsel. Wel zijn er jaarlijks twee à drie verschillende koor- en eiafzetperiodes waar telkens andere dieren aan meedoen.

Bij de paring omklemt het mannetje het wijfje achter de voorpoten. De eisnoeren worden op ondiepe plaatsen of op de onbegroeide bodem afgezet en bevatten tussen de 3.000 en 4.000 eitjes. De eieren en larven ontwikkelen erg snel: al na 2 tot 7 dagen verschijnen de eerste larven, die na één tot twee maanden al volgroeid zijn tot mini-pad. Ze zijn dan 5 tot 13 mm groot, en verschuilen zich op vochtige plaatsen in de onmiddellijke omgeving van het voortplantingswater.

Volwassen dieren zijn vooral 's nachts actief. Overdag verschuilen ze zich in meestal zelfgegraven holletjes van 13 tot 20 cm diep, of onder stenen, boomstronken, enz. Na zonsondergang gaan ze op jacht naar voedsel (insecten). Opvallend daarbij is dat rugstreeppadden niet springen, maar zeer eigenaardig lopen: zoals een muis.

Vanaf september trekt de soort zich terug naar het winterbiotoop. Tot in oktober kunnen juveniele rugstreeppadden worden waargenomen.

### **Bedreigingen**

De voornaamste oorzaken van de achteruitgang van de rugstreeppad zijn: biotoopverlies (door veranderd landgebruik), versnippering en isolatie van de leefgebieden, verzuring van het oppervlaktewater door zure regen.

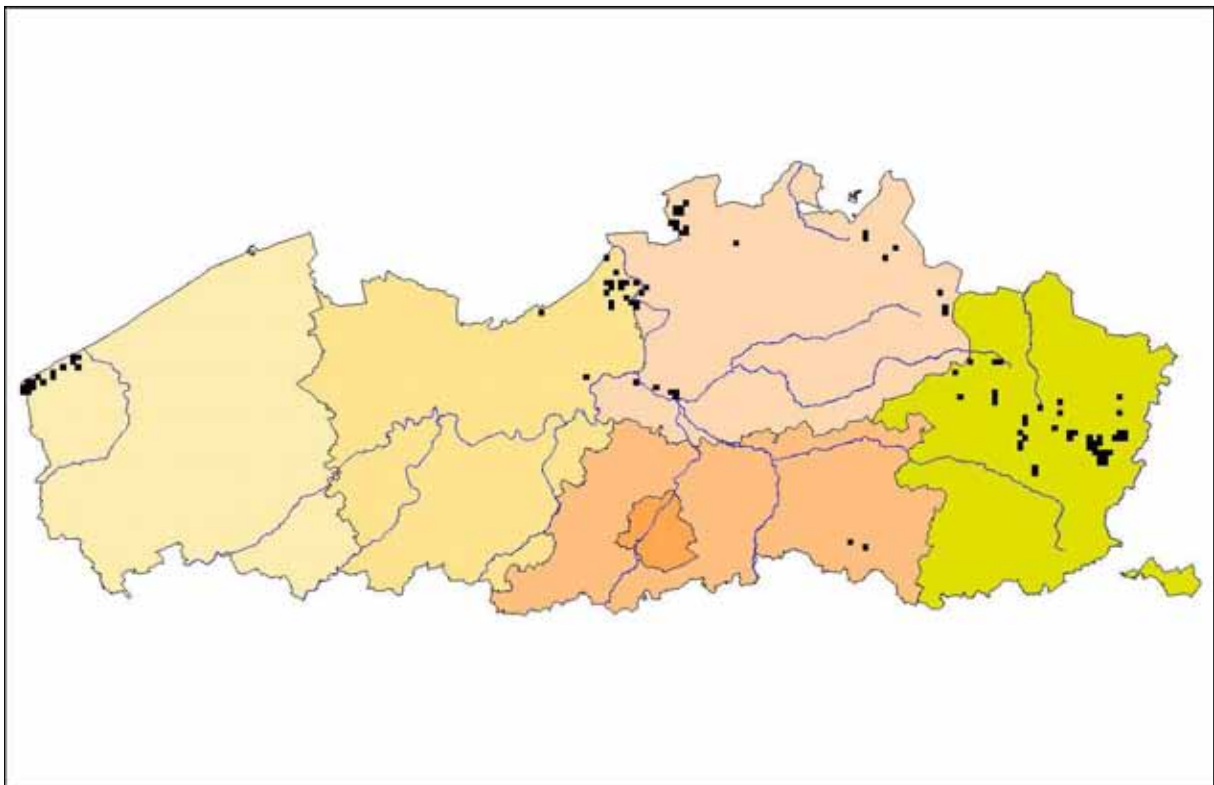
## Verspreiding

### Europa

De rugstreepad komt in bijna geheel West-Europa voor. De noordelijke grens wordt gevormd door Zuid-Zweden. In het oosten reikt het areaal tot het uiterste westen van Rusland en in het zuidoosten tot de Karpaten en de Alpen. De kusten van de Middellandse Zee in Zuid-Frankrijk en het Iberisch schiereiland vormen de zuidelijke grens van het verspreidingsgebied.

### Vlaanderen

In Vlaanderen komt de rugstreepad voor in de provincies West-Vlaanderen (kustduinen), Oost-Vlaanderen (Waasland), op enkele geïsoleerde plaatsen in Vlaams-Brabant, en op verschillende locaties in de provincies Antwerpen en Limburg. In Limburg ligt het kerngebied van de verspreiding op de zandgronden van het Kempens Plateau. De levenskrachtige populaties van de rugstreepad bevinden zich vooral in de relatief uitgestrekte heideterreinen op het Kempens Plateau en in enkele groeven in de Hoge Kempen.



Figuur 2.2 Verspreiding van de rugstreepad in Vlaanderen (verspreidingskaartjes volgens gegevens uit de Hyla-databank, amfibieën- en reptielenwerkgroep van Natuurpunt).

## Status

De rugstreepad staat op de Vlaamse Rode Lijst als “zeldzaam”.

Hij staat op de bijlage II-lijst van de conventie van Bern en op de bijlage IV-lijst van de habitatrichtlijn. Dit laatste houdt in dat het gaat over een soort van communautair belang die strikt moet worden beschermd. Datzelfde geldt voor zijn leefgebied.

In Vlaanderen is de rugstreepad een beschermde soort volgens het Koninklijk Besluit houdende maatregelen van toepassing in het Vlaamse Gewest ter bescherming van bepaalde in het wild levende inheemse diersoorten die niet onder de toepassing vallen van de wetten en besluiten op de jacht, de riviervisserij en de vogelbescherming van 22 september 1980.

Beschermingslijst	status
IUCN	
Habitatrichtlijn	Bijlage IV
Andere	Verdrag van Bern (bijlage II)
Vlaanderen	Beschermd (KB 22 september 1980)
Rode Lijst Vlaanderen	Zeldzaam

Tabel 2.1 Wettelijke status van de rugstreepad.

## GEMEENTEN ADOPTEREN LIMBURGSE SOORTEN

Actieplan rugstreepad

GENK

### 3 Toestand in de gemeente





## 3 Toestand in de gemeente

### 3.1 Beschrijving / situering van de gemeente

Genk is gelegen op de zuidwestrand van het Kempens Plateau. In tegenstelling tot de steile oostrand van het Kempens Plateau, is de westrand zacht hellend (een verloop van 80 naar 50 meter over een afstand van circa 3 kilometer). De bodem bestaat dan ook bijna overal uit een heterogeen mengsel van keien, zand, leem en kleilagen (typisch voor de puinkegel van de Maas die het Kempens Plateau is), in min of meerdere mate afgedekt door zand (typisch voor de Kempen) dat plaatselijk verstoven is tot landduinen. De interfluvia van de opeenvolgende beken (van noord naar zuid de Zusterkloosterbeek, de Stiemerbeek en Dorpsbeek, en de Kaatsbeek) geven de indruk 'bergen' te zijn, maar zijn in werkelijkheid de niet geërodeerde delen van het Kempens Plateau. Veruit de meest landschapsbepalende beekvallei, die Genk van noordoost naar zuidwest doorkruist, is de Stiemerbeek.

Aan de voet van het Kempens plateau waaiëren de beken bij gebrek aan verval breed uit, waarbij het water door menselijk toedoen (viskweek) werd afgeleid in een indrukwekkend stelsel van in elkaar overlopende vijvers.

Hierdoor ontstonden de vijvercomplexen van De Maten (Stiemerbeek), het Wik en Bokrijk-Borggraeve (Zusterkloosterbeek). Daarmee bevindt zich in Genk de oostelijke uitloper van het vijvergebied Midden-Limburg ('De Wijers'). Het noordoostelijk deel van Genk is een vlakker gebied (Kempens Plateau). Zo bevindt zich in het noorden, op het Kempens Plateau, nog een indrukwekkend complex van heide, duinen en wintereikenstruwelen.

De bebouwing bestond uit een aantal gehuchten of dorpen, zoals Langerlo of Gelieren. Rondom deze dorpen bevinden zich door een eeuwenlange aanvoer van met schapen- en koeienmest verrijkt heideplagsel zogenaamde plaggenbodems, gronden die iets vruchtbaarder zijn. Van oudsher was Genk met zijn stuifduinen, vijvers en vennen het leefgebied van de rugstreeppad. Maar dit landschap en de daarbij horende natuurwaarden in Genk zijn sterk beïnvloed door de komst van de steenkoolmijnen in de eerste helft van de 20<sup>ste</sup> eeuw. Er ontstonden tuinvijken en terrils rezen boven het landschap uit. De traditionele akkertjes en het heidelandschap veranderde in naaldhoutaanplantingen. De terrils zijn door een afwijkende ondergrond, chemische samenstelling, aan- of afwezigheid van water, extreme bezonning en beschaduwning, enz. geëvolueerd tot bizarre habitats voor ongewone planten en dieren. En ook hier voelt de rugstreeppad zich thuis.

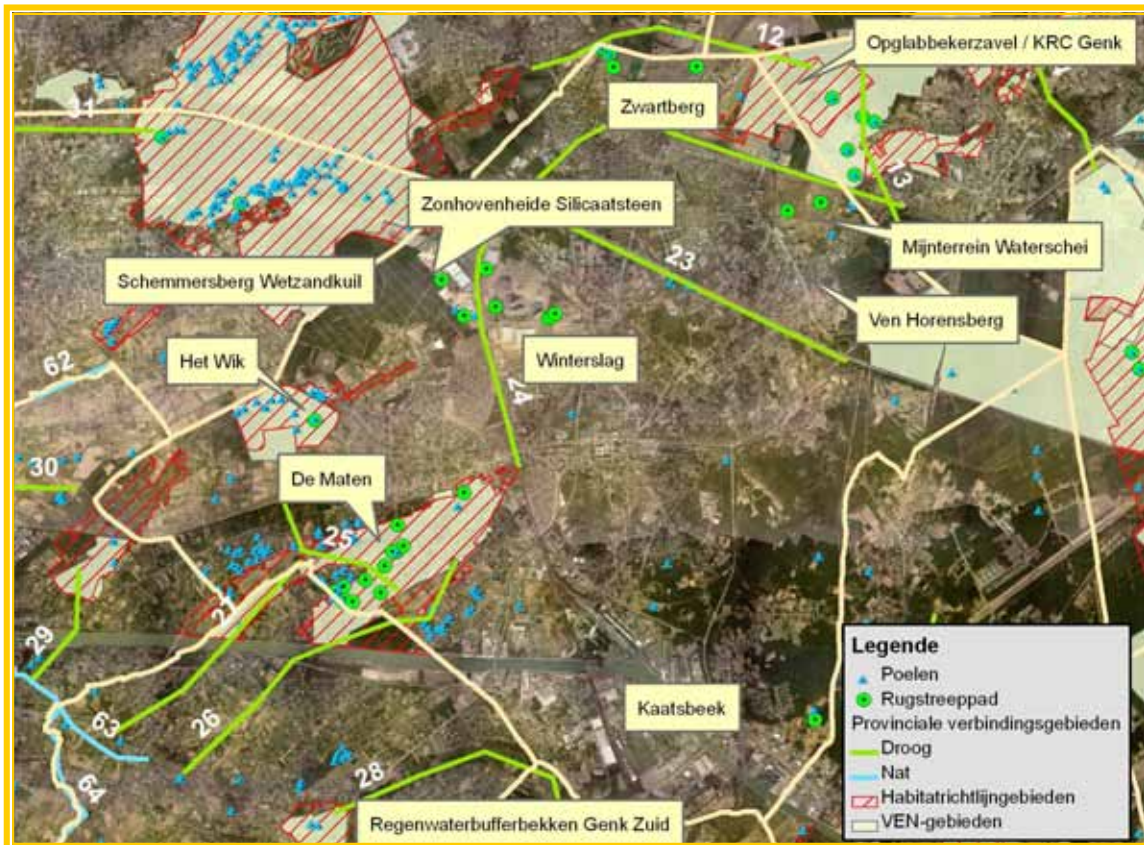
De bebouwing en industrialisering zet zich verder in Genk, dat ondertussen een stad is geworden. Maar ook industrieterreinen kunnen, mits juiste inrichting, leefgebied voor de rugstreeppad vormen.

VEN- en habitatrictlijngebied bevindt zich in De Maten, in de omgeving van Bokrijk en het Wik, en in het Klotbroek. De Provinciale natuurverbindingen lopen van De Maten naar Diepenbeek (nr. 26 en 27) en van De Maten naar Bokrijk (nr. 25). De oude spoorweg vormt ook een droge verbinding (nr. 24), die de Maten, Schemmersberg-Zonhovenheide, de mijnterreinen van Winterslag, Opglabbekeerzavel en de mijnterreinen van Waterschei met elkaar verbindt. Langs de E314 loopt de droge verbinding nr. 23.

## 3.2 Rugstreepad

### Huidige verspreiding in de stad Genk

De rugstreepad komt in Genk voor in de natuurgebieden De Maten en Het Wik, op Zonhoverheide, op de voormalige mijnterreinen van Winterslag, Waterschei (grondgebied As) en Zwartberg, en in Sledderlo bij het vliegasstort.



Figuur 3.1 *Habitatrichtlijn- en VEN-gebieden, provinciale natuurverbindingen en verspreiding van de rugstreepad in Genk.*

### Kansen en problemen

Kansen voor de rugstreepad moeten in Genk gezocht worden op de industrieterreinen. Naast de natuurgebieden (De Maten, Het Wik), vind je de rugstreepad in Genk op de terreinen van de voormalige mijnen. In Genk zijn er nog veel nieuwe industrieterreinen in ontwikkeling (voornamelijk op de voormalige mijnterreinen). Door regenwaterbuffering te koppelen aan voortplantingswater voor de rugstreepad, en daarnaast te zorgen voor open zand op de bedrijventerreinen, kunnen hier nieuwe leefgebieden voor de rugstreepad ontstaan en kunnen de bestaande populaties op de mijnterreinen behouden blijven.

### 3.3 Reeds uitgevoerde acties

#### Acties

- Er hebben geen terreinacties plaatsgevonden, specifiek gericht op de rugstreepad.
- Het beheer in De Maten en Het Wik is wel gericht op de speciale fauna en flora in het gebied. De zeldzame amfibieën (waaronder de rugstreepad) maken daar deel van uit.
- Het beheer van de Opglabbekerzavel en de Klaverberg is afgestemd op de nachtzwaluw en de zadelsprinkhaan. Dit creëert ook landbiotoop voor de rugstreepad.

#### Communicatie

In het verleden heeft er nog geen communicatie plaatsgevonden over de rugstreepad.

#### Monitoring en inventarisatie

- De inventarisaties van de rugstreepad kaderden in het VLINA-poelenproject (Colazzo, S., P. Baert, F. Valck & D. Bauwens, 2001).
- Er is geen systematische monitoring van de rugstreepad in Genk. Vrijwilligers van Natuurpunt Genk inventariseren de rugstreepad, maar niet op regelmatige basis.

In de onderstaande tabel wordt een overzicht gegeven van de activiteiten die in de stad reeds ondernomen werden rond natuur, relevant voor de rugstreepad. Deze activiteiten werden onderverdeeld in terreinacties, communicatie en monitoring.

Actie	reeds voltooide/gekende actie	uitvoerder	opmerkingen
<b>Terreinactie</b>	Beheer natuurreservaat De Maten	Natuurpunt Genk	
	Beheer natuurreservaat Het Wik	Natuurpunt Genk	
	Beheer Opglabbekerzavel	Stad Genk	
<b>Administratieve actie</b>			
<b>Communicatie</b>			
<b>Monitoring</b>	Inventarisatie rugstreepad	VLINA-poelenproject (Colazzo, S., P. Baert, F. Valck & D. Bauwens, 2001) i.s.m. vrijwilligers van de herpetologische werkgroep LIKONA en Natuurpunt Genk	

Tabel 3.1 Overzicht van de reeds ondernomen activiteiten in de stad Genk.



# GEMEENTEN ADOPTEREN LIMBURGSE SOORTEN

Actieplan rugstreeppad

GENK

## 4 Concrete doelstellingen



## 4 Concrete doelstellingen

### 4.1 Algemene doelstellingen

De algemene doelstelling van het actieplan voor de rugstreeppad bestaat uit het herstellen van de biotoop van de rugstreeppad in de hoop dat de soort zich kan handhaven en uitbreiden. Het monitoren van de soort en de genomen acties, het informeren van de verschillende doelgroepen via communicatie op maat leidt hopelijk tot een verhoogd draagvlak voor natuurbehoud in het algemeen en voor de rugstreeppad in het bijzonder.

De belangrijkste stap is het herstellen van het leefgebied van de rugstreeppad. Het leefgebied bestaat uit zowel een water- (poelen) en een landbiotoop. Gezien de belangrijkheid, gaan we hier even verder op in.

#### *Waarom moeten we poelen beschermen en beheren?*

In Vlaanderen zijn de afgelopen decennia heel wat poelen verdwenen door de intensivering van de landbouw, drainage, dempen, wegeaanleg, uitbreiding van woon- en industriegebieden, verdroging, enz. Poelen zijn belangrijke leefgebieden met een grote variëteit aan planten en dieren. Heel wat van deze voorkomende organismen zijn zeldzaam of zeer zeldzaam.

#### *Ontwikkeling van een poel*

Als je een poel ongemoeid laat, zal hij uiteindelijk, na verloop van tijd (variabel) ontwikkelen van open water naar droog land. Deze tussenperiode kan variëren van enkele jaren tot meer dan honderd jaar. Toch zal de poel verlanden, de vegetatie zal steeds verder het open water innemen en bomen en struiken zullen verschijnen. Uiteindelijk verdwijnt de poel ten voordele van (meestal) bos (climaxvegetatie).

De belangrijkheid van poelen in al zijn ontwikkelingsstadia (pionierssituatie – goede water-oever structuur, gedeeltelijke verlanding) mag niet worden onderschat. Poelkenmerken zijn belangrijk voor heel wat organismen in al haar ontwikkelingsfasen (larven van amfibieën, insecten – drink & rustplaatsen voor vogels, zoogdieren, enz.). Deze specifieke poelkenmerken kunnen veranderen door beheersingrepen.

#### *Waardebepaling van poelen*

Poelen en hun levensgemeenschappen worden beïnvloed door heel wat omgevingsfactoren. De lokale geologie (bodemgesteldheid) heeft een invloed op de chemische samenstelling van het water, met een typische en soortspecifieke flora en fauna.

De waterkwaliteit kan ook worden beïnvloed door het type en de intensiteit van het omliggende landgebruik. Zo kan kwelwater een positieve invloed hebben op het permanent waterkarakter van een poel. Anderzijds kan een poel die gevoed wordt door een beek of afstromend water (wegen, bruggen, hellingen) in de zomer droogvallen en kunnen er heel wat afvalstoffen invloeien. Aangezien heel wat dieren het omliggende land gebruiken in hun ontwikkeling, is de totale kwaliteit van het de poel en de landbiotoop onlosmakelijk met elkaar verbonden.

De meeste poelen herbergen een grote diversiteit aan soorten planten en dieren. Sommige soorten zijn zelfs afhankelijk van specifieke bodemsubstraten en/of plantensoorten. Tevens zullen deze soorten een invloed hebben op de totale voedselketen waarvan zij deel uit maken.

Omwille van de complexiteit van de poel als habitat is het soms erg moeilijk de waarde ervan te bepalen en is het moeilijk om een goed beeld te hebben van alle aanwezige planten en dieren, die zowel afhankelijk van jaar tot jaar, als afhankelijk van het ontwikkelingsstadium van de poel kunnen veranderen.

Naast de waterbiotoop maken alle amfibieën gebruik van het omliggende landschap tijdens hun leven. Zo onderscheiden we – naast waterpartijen (meestal poelen) als het voortplantingsgebied - een specifiek zomerleefgebied (weilanden, houtkanten, ...) en een overwinteringsgebied (dit zijn vorstvrije plekken waar ze hun winterslaap houden). Het landgebruik in de onmiddellijke omgeving van poelen is bijgevolg erg bepalend voor het succes van een soort. Hoe natuurlijker de onmiddellijke omgeving, hoe hoger de natuurwaarde en omgekeerd.

Het herstellen van leefgebieden is dus relatief complex. Met het herstellen van leefgebieden tracht men door de aanleg en het herstel van poelen én haar omgeving meer kansen te geven voor de instandhouding van – soms erg zeldzame - planten en dieren.

Voor de bescherming van de rugstreeppad moeten weldoordachte acties worden gepland, gekaderd binnen een vooraf bepaalde algemene methodiek, vertrekkend vanuit het leefgebied van de soort. Hiervoor wordt het model “herstel van leefgebieden voor amfibieën” gebruikt, ontwikkeld door Lenders et al. (2000). Hierin onderscheiden we 4 fasen. De 4 fasen worden hierna zowel kort toegelicht als ook schematisch voorgesteld.



#### *Fase 1: veiligstellen van de bestaande leefgebieden*

Deze fase behelst het planologisch of anderszins beschermen van het huidige leefgebied. Daartoe dienen (potentiële) bedreigingen van buiten het leefgebied geweerd te worden, zodat het huidige leefgebied optimaal kan worden benut. Tevens moeten de effecten van verzuring, vermesting, verdroging, ... worden beperkt.

#### *Fase 2: versterking van de leefgebieden*

De tweede fase tracht het huidige leefgebied te vergroten door het verbeteren van de voortplantings- en foerageergebieden direct aansluitend op het kerngebied. Op deze wijze wordt getracht de migratiemogelijkheden van populaties te vergroten. Het zijn enkel de relatief grote, levenskrachtige populaties die zich zullen verspreiden in de omgeving en nieuwe gebieden trachten te koloniseren.

#### *Fase 3: Verbinding van de leefgebieden*

Thans geïsoleerde, maar in het verleden verbonden kerngebieden worden weer met elkaar in verbinding gebracht. De verbinding van kerngebieden heeft twee doelen: (1) het verbinden van geïsoleerde populaties met het oog op uitwisseling van genetisch materiaal en (2) het koloniseren van geschikte leefgebieden die door het ontbreken van een goede ecologische infrastructuur onbezet zijn. Deze fase van verbinding onderscheidt zich van de volgende fase (verbreiding) door het feit dat er geen nieuwe kerngebieden worden gecreëerd, maar dat voornamelijk aandacht wordt besteed aan de verbinding van de bestaande (potentiële) leefgebieden. Op deze wijze wordt een netwerk van kerngebieden geschapen, verbonden door houtwallen, structuurrijke bermen, mantel- en zoomvegetaties, sloten, beken en poelen, enz.

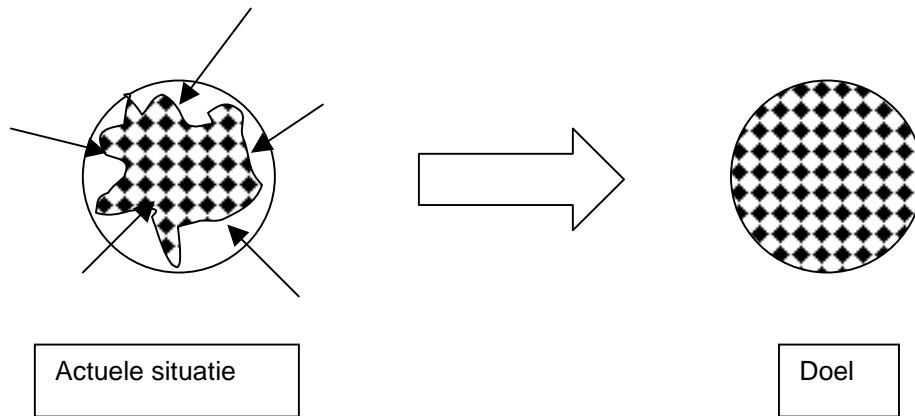
#### *Fase 4: Verbreiden van de leefgebieden*

Deze fase kenmerkt zich door het maken van nieuwe kerngebieden, inclusief bijhorende infrastructuur zoals houtwallen, bermen, ... aanliggend aan het bestaande netwerk.

Schematische voorstelling van het herstellen van leefgebieden (naar Lenders, 2000)

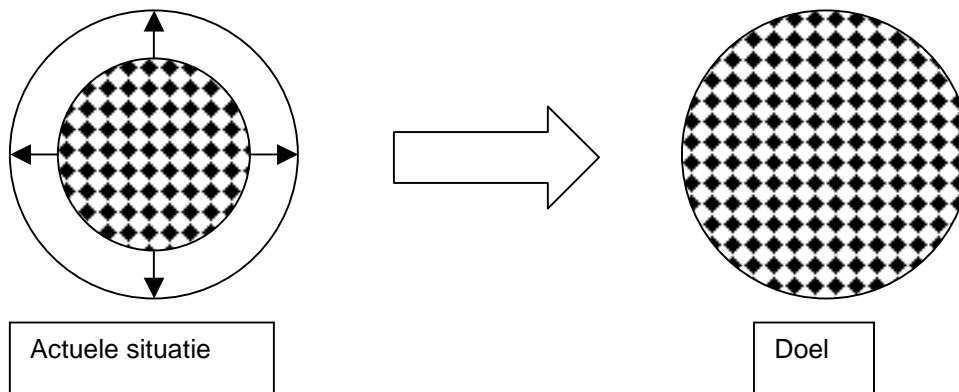
*Fase 1: Veiligstellen*

In de actuele situatie zijn (potentiële) bedreigingen aanwezig (pijlen). Het doel is het wegnemen van de bedreigingen door o.a. planologische bescherming, buffering, ...



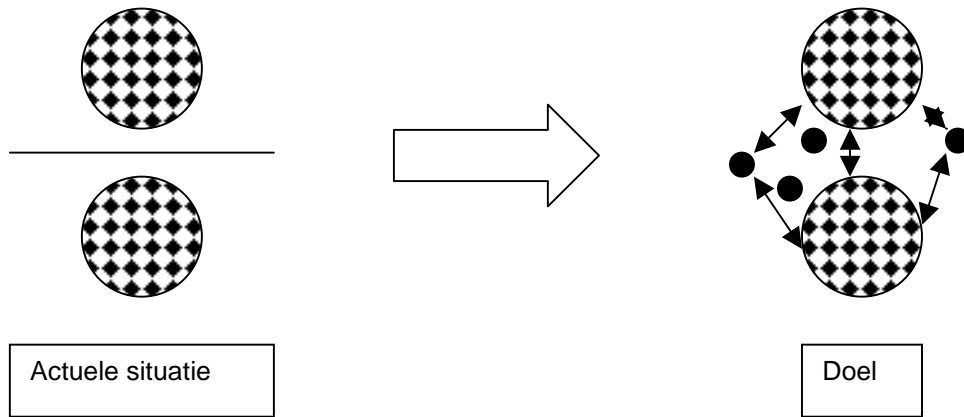
*Fase 2: Versterken*

In de actuele situatie dienen mogelijkheden in de directe omgeving te worden aangegrepen voor de uitbreiding van het leefgebied



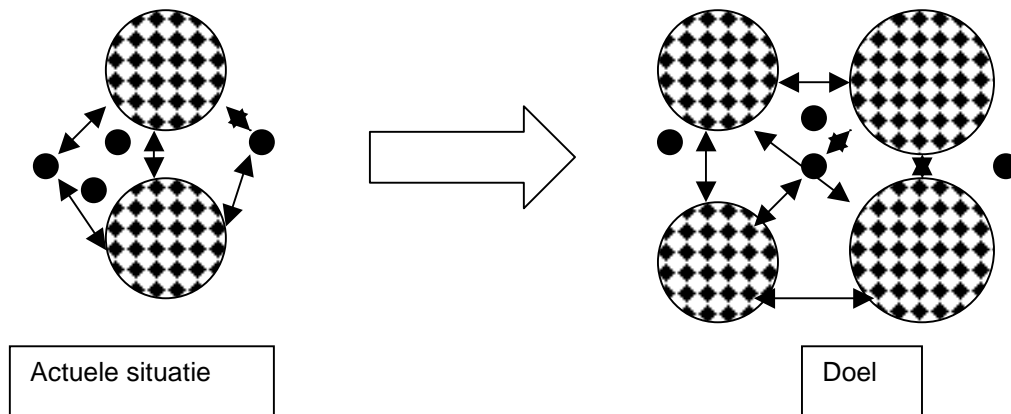
*Fase 3: Verbinden*

Geïsoleerd gelegen leefgebieden worden door de aanleg van een ecologische infrastructuur zoals poelen (klein zwarte bollen), houtwallen en beken (pijlen) met elkaar verbonden



*Fase 4: Verbreiden*

Nieuwe leefgebieden worden door middel van de ecologisch infrastructuur aangetakt aan de bestaande complexen van leefgebieden



## 4.2 Doelstellingen van de te nemen acties

### *Acties*

- Het leefgebied voor de rugstreepad in de natuurgebieden wordt behouden en verder uitgebreid
- Het leefgebied voor de rugstreepad op de industrieterreinen en de voormalige mijnterreinen wordt behouden en verder uitgebreid
- Er ontstaan verbindingen tussen de bestaande leefgebieden

### *Communicatie*

Algemeen: Het draagvlak voor de rugstreepad, andere amfibieën en natuur in het algemeen wordt vergroot.

De geadopteerde soort 'leeft' in de gemeente.

De doelgroepen (zie hoofdstuk 6)

- Kennen de rugstreepad
- Begrijpen dat één soort de motor is voor het vergroten van de soortenrijkdom
- Doen iets voor de rugstreepad

### *Monitoring*

- Met de monitoring van de soort willen we nagaan of de rugstreepad toeneemt, of nieuwe geschikte leefgebieden bevolkt worden. Daarom wordt de soort jaarlijks gemonitord zowel op de bestaande locaties als op nieuwe geschikte locaties.
- Tevens willen we nagaan of het draagvlak (politiek, ambtelijk, burgerlijk, middenveld) voor de rugstreepad en voor natuurbehoud in het algemeen vergroot.

## GEMEENTEN ADOPTEREN LIMBURGSE SOORTEN

Actieplan rugstreeppad

GENK

5 Acties



## 5 Acties

### 5.1 Terreinacties

In eerste instantie moeten acties zich richten op de gebieden waar de rugstreeppad nu nog voorkomt (= fase 1 en 2: Veiligstellen en Versterken). Verbindingen, stapstenen en nieuwe gebieden aanleggen, zijn pas zinvol en realistisch eens de populaties voldoende groot zijn (= fase 3 en 4: Verbinden en Verbreden).

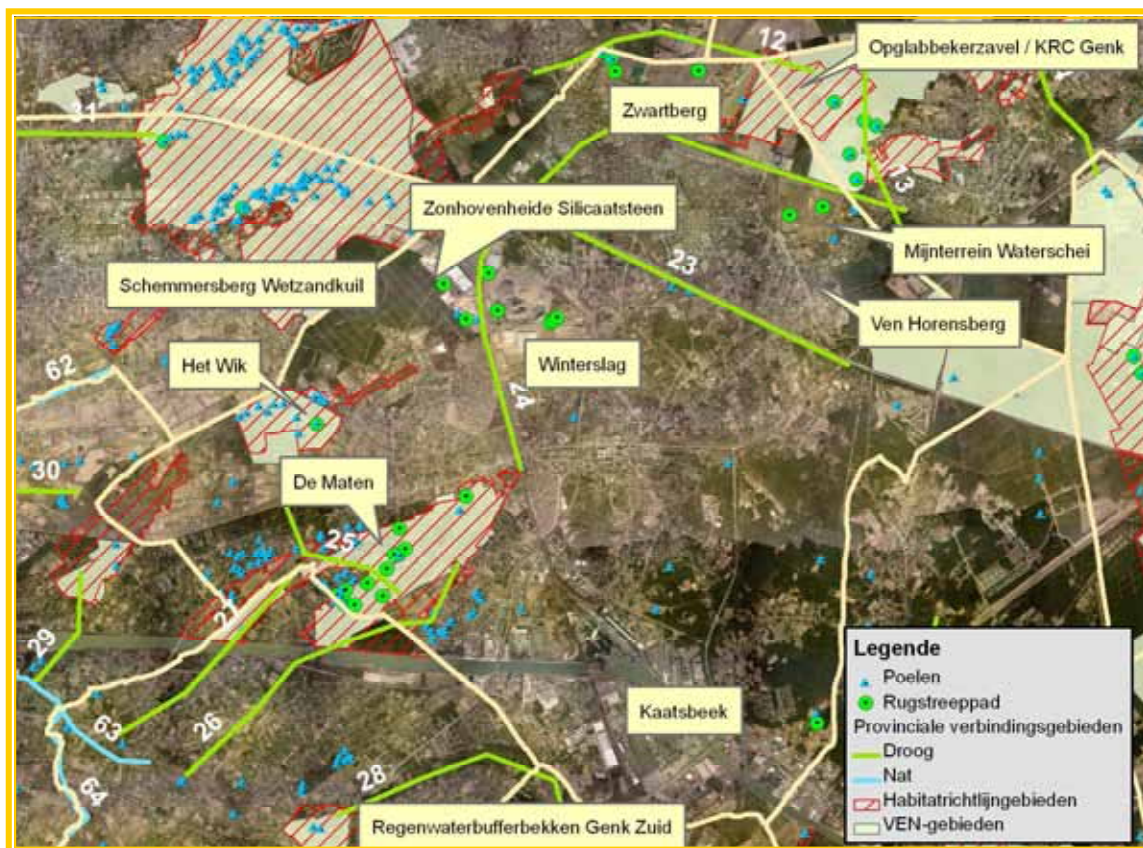
In onderstaande beschrijving van de acties wordt veiligstellen en versterken van de leefgebieden vooropgesteld. Nadien wordt aangegeven hoe de leefgebieden eventueel kunnen verbonden en verbreed worden.

De terreinacties situeren zich enerzijds in natuurgebied en anderzijds in industriegebied.

Bij industriële ontwikkeling kan voor leefgebied voor de rugstreeppad gezorgd worden door regenwaterbufferbekkens zo in te richten dat er ook ondiepe, snelopwarmende en visvrije delen zijn en door te zorgen voor het behoud van open zand.

Richtlijnen voor de inrichting van regenwaterbufferbekkens en voldoende open zand worden door de stad mee opgenomen in de bouwvoorschriften voor industriële ontwikkeling (fiche met richtlijnen: zie bijlage 6).

In onderstaande tekst wordt regelmatig de aanleg van poelen als actie voorgesteld. Dit vraagt om een extra woordje uitleg. De rugstreeppad heeft geen baat bij standaard amfibieënpoelen. Voortplantingswater voor de rugstreeppad is zeer ondiep (en dus snel opwarmend), bevat geen vis en geen water- en oeverplanten. Tijdelijke wateren worden verkozen boven permanente poelen. Een laagte in het landschap waar water in blijft staan gedurende een zestal weken kan ook als voortplantingswater dienen.



Figuur 5.1 Situering van de verschillende gebieden in de stad Genk.

### 5.1.1 Veiligstellen en Versterken - Uitbreiding en beheer bestaande terreinen

#### A. Natuurgebied De Maten

Het beheer in de Maten richt zich op de zeldzame en typische fauna en flora van het gebied. De rugstreepad is één van de soorten waar rekening mee gehouden wordt.

De Maten is nog één van de weinige natuurlijke biotopen van de rugstreepad, nl. een landduinengebied. Natuurpunt is eigenaar en beheerder van de Maten. Dankzij de inzet, deskundigheid en de zorg van de organisatie kon dit uniek biotoop bewaard blijven. Enkele jaren geleden werden een aantal waterbiotopen hersteld. Gezien de status van de rugstreepad en gezien de nog intacte biotoop kan de Maten fungeren als voorbeeldgebied voor de soort.

Verdere beheersmaatregelen, die zowel voor de rugstreepad als voor de knoflookpad en de boomkikker van belang zijn, zijn het periodiek laten droogvallen en het afvissen van de vijvers. Op deze manier worden de vijvers visvrij gemaakt. Om het landbiotoop open te houden, worden de landduinen best regelmatig kleinschalig geplagd. Zowel rugstreepad als knoflookpad heeft open zand nodig om zich in te graven. Zonder beheer groeien deze landduinen dicht, eerst met struikheide en later met bomen.



## B. Natuurgebied Het Wik

Net als de Maten wordt het vijvergebied Het Wik beheerd door Natuurpunt. Er is voldoende voortplantingsbiotoop aanwezig. De landbiotoop is minder aanwezig en verbost relatief snel (autonome evolutie). Een gericht beheer voor het openhouden van de landbiotoop (open zand, heide) is dus aangewezen. Open structuren kunnen behouden blijven door (een combinatie) van volgende beheersmaatregelen: periodiek maaien, kappen en plaggen.

## C. Schemmersberg – Zonhovenheide

Op de Schemmersberg is er veel open zand, afkomstig van de oude wetzandkuil. Dit is de ideale landbiotoop voor de rugstreeppad. Een voortplantingsbiotoop is er momenteel niet. Het is de bedoeling om de oude wetzandkuil om te vormen tot waterbiotoop door de aanleg van poelen. Momenteel bevindt er zich een populatie rugstreeppad op Zonhovenheide op het terrein van de voormalige groeve (Silicaatsteen).

Tussen Schemmersberg en Zonhovenheide ligt een strook bos - vermoedelijk een onoverbrugbare barrière - die uitwisseling onmogelijk maakt. Om een verbinding tussen beide te creëren, kan er een corridor in het bos open gekapt worden.

De groeve is gelegen in industriegebied. Het is dus niet eenvoudig om de nodige beheersingrepen voor de rugstreeppad af te dwingen. Betreffende de ontginning van de groeve zijn er twee mogelijkheden. Een verdere ontginning van de groeve is enkel mogelijk bij een droge ontginning waardoor het aansluitende bos aangesneden wordt.

Indien de ontginning wordt stopgezet, komt er vermoedelijk nieuwe industriële ontwikkeling in de plaats. In beide gevallen is het belangrijk dat er aandacht is voor het leefgebied van de rugstreeppad. In het eerste geval zal er voldoende open zand aanwezig zijn, en moet er vooral aandacht besteed worden aan voortplantingspoelen. In het tweede geval moet er zowel aan voldoende open zand als voortplantingswater gedacht worden. Dit kan enerzijds door tijdelijke ondiepe poelen (ontstaan door afgravingen) tijdens de voortplantingsperiode met rust te laten en anderzijds door regenwaterbufferbekkens op zo'n manier te maken dat er ondiepe snelopwarmende en visvrije delen in zijn. Als deze bekkens visvrij gehouden kunnen worden, zijn ze tevens geschikt voor andere amfibieën.

De aandacht en de kansen voor de rugstreeppad worden best gegarandeerd door de opname van een aantal voorwaarden in de plannen van aanleg/RUP/stedenbouwkundige richtlijnen.

## D. Winterslag: Mijnterrein en terrils

Op de mijnterreinen van Winterslag wordt er momenteel een nieuw bedrijventerrein en een woonzone ontwikkeld.

Aanliggend aan deze woonuitbreidingszone wordt een strook van 50 meter groenbuffer voorzien. Deze strook wordt met zand opgespoten. Mits een goede inrichting en beheer kan deze strook als landbiotoop voor de rugstreeppad dienen. Voldoende open ruimtes behouden (voorkomen van dichtgroei) is aangewezen.

Momenteel bestaat het voortplantingswater uit een regenwaterbufferbekken. Dit bekken is bijna volledig dicht gegroeid en dient opengemaakt te worden, om dit als voortplantingswater te kunnen behouden.

Verder worden er als regenwaterbuffering WADI's gemaakt. Dit zijn een soort van slootjes met zachte hellingen die het regenwater opvangen. Inventarisaties in de toekomst moeten uitmaken of deze WADI's als voortplantingsplaats door rugstreeppad gebruikt worden.

De naam 'wadi' komt uit het Arabisch. Wadi's komen voor in woestijnen. Daar zijn het droge rivierbeddingen die, na hevige regenval, tijdelijk gevuld raken. In ons land gebruiken we wadi's om verdroging van de natuur te bestrijden. Het zijn kunstmatige glooiingen in een groenvoorziening die wegstromend regenwater kunnen tegenhouden, zodat het de gelegenheid krijgt in de grond te zakken. Veel van dit water zou in het riool verdwijnen als er geen wadi's waren aangelegd.

### E. Waterschei

De Opglabbekerzavel op grondgebied Genk en de Klaverberg op grondgebied As vormen één groot aaneengesloten heide- en bosgebied. In 2006 is RLKM (coördinator Natuur) in opdracht van de stad Genk, en in samenwerking met betrokken partners, gestart met het uitwerken van een beheersvisie op dit gebied. De bedoeling is dat de stad Genk een herder met schaapskudde aanwerft om dit gebied te beheren. In dit gebied wordt gestreefd naar een maximale oppervlakte open zand (met o.a. herstel van landduinen) voor o.a. de rugstreeppad en de zadelsprinkhaan.

Aan de terrils van de mijn van Waterschei komt rugstreeppad voor. De terrils sluiten aan bij dit gebied, maar liggen op grondgebied As. KRC Genk ligt ook tegen de Opglabbekerzavel aan, en gaat tevens uitbreiden. Er is een RUP voorzien. Op dit terrein worden WADI's voorzien. Deze WADI's kunnen meerdere functies vervullen: opvang van regenwater, voortplantingswater voor de rugstreeppad en het vermijden van wild parkeren.

Het mijnterrein van Waterschei sluit ook aan bij KRC Genk. Ook op deze mijnterreinen wordt er een bedrijventerrein ontwikkeld. Tevens is er hier een landschapsinrichtingsplan voorzien: 30 ha van de 100 ha wordt groen ingericht. Van oost naar west (richting Schansbroek) is een natter gedeelte. Van noord naar zuid (richting terril) is een droog gedeelte. In dit plan kan de rugstreeppad opgenomen worden. De aanleg van ondiepe zonnige en visvrije poelen met open zand errond kan hierin worden opgenomen. Het landschapsplan wordt onmiddellijk met de aanleg van de bedrijven mee uitgevoerd. Er worden ook regenwaterbuffers aangelegd. Hiervoor gelden de richtlijnen (zie bijlage 6)

Voor het mijnterrein is er een bufferbekken dat nooit gebruikt is. Mits inrichting, kan dat wel een voortplantingswater voor de rugstreeppad worden

### F. Zwartberg

Op de terreinen Peerdsmeer, de voormalige dierentuin, de directeurswoning van de mijn en de mijnterreinen van Zwartberg zijn mogelijkheden voor de rugstreeppad. Momenteel is er al voortplantingswater (o.a. een oude groeve op dit mijnterrein) aanwezig en open zand (deel van het mijnterrein).

De voortplantingsplassen van de rugstreeppad liggen in recreatiegebied. Er is een grote plas en een kleine plas. De kleine plas ligt in recreatiegebied. De grote plas is gehalveerd, en er komt een weg rond.

De industriële ontwikkeling die daar voorzien is, is parkzone met hoogwaardige industrie. Dit houdt in dat er wel hoog gebouwd mag worden, maar er moet groen blijven. De stad kan hier sturen in de bouwvergunning (want het is geen eigendom van de stad).

Om een groot leefgebied voor de rugstreepad te creëren, kan de voormalige dierentuin, eigendom van de stad, heringericht worden. Dit houdt in dat er nieuwe poelen worden gegraven en open zand wordt gecreëerd. Deze nieuwe poelen mogen niet diep zijn, geen vis bevatten, moeten snel opwarmen, weinig of geen vegetatie bevatten, en minimum zes weken water bevatten. Open zand kan gecreëerd worden door te plaggen en te frezen.

Verder op deze voormalige mijnterreinen van Zwartberg is er een nieuw industrieterrein waar o.a. bedrijven met grondopslag gevestigd zijn. Ook hier kan regenwaterbuffering gekoppeld worden aan voorplantingsbiotoop voor rugstreepad. Het open zand dat aanwezig is op de terreinen van de grondopslagbedrijven, kunnen het landbiotoop van de rugstreepad vormen.

### G. Vliegastort Sledderlo

Ook hier moet er gezorgd worden dat de pionierssituatie van open zand en onbegroeide, snel opwarmende poelen aanwezig blijft.

#### **5.1.2 Verbinden en Verbreiden (fase 3 en 4)**

Naast het veiligstellen en het versterken van gekende locaties van de rugstreepad, is het noodzakelijk om de situatie op een groter niveau te analyseren (metapopulatie), kerngebieden af te bakenen, terug te verbinden en uitbreiding naar nieuwe kernlocaties mogelijk te maken.

De verbinding van kerngebieden heeft twee doelen: (1) het verbinden van geïsoleerde populaties met het oog op uitwisseling van genetisch materiaal en (2) het koloniseren van geschikte leefgebieden die door het ontbreken van een goede ecologische infrastructuur onbezet zijn.

Met betrekking tot de Genkse situatie kan de Maten, het Wik, Zonhovenheide, en de mijnsites als kerngebied afgebakend worden. De verbindingen met de andere gekende gebieden worden best gerealiseerd door een matrix van kleine landschapselementen (houtkanten, zandige, arme wegbermen, grachten, ...)

Tussen de Maten en het Wik ligt de drukke N75 met de nodige bebouwing langs. Enkel ter hoogte van het St.Jozefinstituut in Bokrijk is er een groene strook die aan weerszijden van de weg tot tegen de weg loopt. Het is ook hier dat de provinciale natuurverbinding nr. 25 zich situeert. De weg vormt een belangrijke barrière. Paddentunnels kunnen hier een oplossing bieden. Bij de heraanleg van deze weg kunnen deze paddentunnels mee aangelegd worden. Daarnaast is het nuttig om ook in het omringende landschap te zorgen voor open zand en poelen.

Het Wik en Schemmersberg kunnen met elkaar verbonden worden via het Klotbroek (vallei van de Zusterkloosterbeek). Ook hier zijn inrichtingsmaatregelen, zoals het creëren van open zand en poelen, noodzakelijk. Tuinen kunnen hier mee als verbinding dienen, als er open zand en/of open visvrije vijvertjes aanwezig is. Tussen het Wik en Schemmersberg lopen een aantal wegen, die barrières vormen voor de rugstreepad. Als er aan tussenliggende wegen werken voorzien zijn, kunnen er dan paddentunnels mee aangelegd worden.

De provinciale natuurverbinding nr. 24 verbindt De Maten, Zonhovenheide Silicaatsteen, mijnsite Winterslag, mijnsite Zwartberg, Opglabbekeerzavel en mijnsite Waterschei met elkaar, via de oude spoorweg. Voor de rugstreepad zijn er echter nog heel wat barrières, nl. grote wegen, een stedelijke omgeving, verder uitbreidende KMO-zones en het terug in gebruik nemen van het spoor. Om van deze provinciale natuurverbinding een geschikte verbinding voor de rugstreepad te maken, zijn er inrichtingsmaatregelen nodig, zoals een brede zandstrook langs het spoor in combinatie met open poelen.

Een andere corridor kan lopen via de vallei van de Stiemberbeek. Deze beek verbindt de mijnsite van Waterschei met de Maten. Ook hier vormt de versnippering en verstedelijking een probleem. Positief is wel dat er in deze vallei een afwisseling van natte en droge stukken is. Verdere inrichting dient hier ook te bestaan uit het creëren van open zand en nieuwe poelen.

In een volgende fase (fase 4: Verbreiden van de leefgebieden) kunnen nieuwe leefgebieden ontstaan. Eén daarvan is Ven Hoorensberg. Dit ven ligt in een bosgebied aansluitend op de mijnsite van Winterslag.

Dit ven is volledig dichtgegroeid. In 2008 wordt dit door het onderhoudsteam van RLKM terug opengemaakt. Ook de omgeving rond het ven wordt opengekapt. Na de herstelwerken is dit ven weer een geschikt voortplantingsbiotoop voor de rugstreepad. Landbiotoop vindt de rugstreepad in de omgeving van het crossterrein. Extra landbiotoop kan gecreëerd worden door omheen het ven een voldoende grote strook bos te kappen, en te plaggen of te frezen.

Het regenwaterbuffenbekken Genk-Zuid ligt op de grens met Bilzen en vangt het regenwater van verschillende bedrijven samen op. De oevers zijn te dicht gegroeid en moeten open gekapt worden, zodat er meer zon op de poelen schijnt. Ook moet er gezorgd worden voor voldoende open zand, door jaarlijks te plaggen of te frezen. De stad Genk maakt hiervoor een beheersplan op.

Dit bekken ligt langs De Kaatsbeek. De Kaatsbeek vormt hier de grens met Bilzen, en loopt achter industriezone door. In deze zone kan er nog, in samenwerking met de industrie, gezorgd worden voor nieuwe poelen en open zand. Tevens ligt er nog een klein natuurgebiedje, dat door NV De Scheepvaart in beheer is gegeven aan Orchis. In dit gebiedje hermeandert de Kaatsbeek, is er een rietveld, en open zand met dopheide.

## 5.2 Administratieve acties

- Acties (zowel terreinacties als administratieve acties als communicatieve acties) voor de rugstreeppad worden mee opgenomen in de begroting.
- De stad onderzoekt de mogelijkheid om een subsidiereglement op te stellen voor particulieren, bedrijven, en natuurverenigingen die hun eigendom willen beheren in functie van de rugstreeppad.
- De acties voor de rugstreeppad worden opgenomen in de Cluster Natuurlijke entiteiten van de Samenwerkingsovereenkomst Duurzame Ontwikkeling. Binnen deze cluster kan de gemeente subsidies krijgen voor 'acties ter bescherming van soorten'.
- De stad kan mee instappen in het project van de "onderhoudsploeg van RLKM". Indien de 12 gemeenten van het RLKM instappen in dit project, kan er een extra onderhoudsploeg aangenomen worden, die onderhoudsbeheer in de gemeenten kunnen doen. (Het Landschapsteam kan nu enkel inrichting of éénmalig achterstallig beheer doen).



# GEMEENTEN ADOPTEREN LIMBURGSE SOORTEN

Actieplan rugstreeppad

GENK

## 6 Communicatie





## 6 Communicatie

### 6.1 Provinciale communicatie

Een aantal acties richt zich tot alle Limburgse gemeenten. Deze acties - uitgewerkt door de provincie en de regionale landschappen - worden aan de gemeente aangeboden.

#### 6.1.1 Sensibilisatie en betrokkenheid van de gemeenten

##### Brief

Aan het College van burgemeester en schepenen en de gemeenteraad wordt een brief met één pin en een folder van Countdown 2010 gestuurd.

##### *Doel*

- De geadopteerde soort en het project blijven “leven” bij het beleid.
- Het schepencollege en de gemeenteraad zien het verband tussen dit project en het Europese Countdown 2010-initiatief. Beide streven naar het behoud van de biodiversiteit.
- Het schepencollege en de gemeenteraad worden aangespoord om als gemeente lid te worden van Countdown 2010.

##### *Doelgroep*

- College van burgemeester en schepenen.

##### *Concrete uitwerking*

- De brief wordt door de deputatie van de provincie Limburg verstuurd naar de verschillende colleges van burgemeester en schepenen. Elke brief bevat één pin maar geeft het college de mogelijkheid om bij te bestellen.
- Deze actie wordt gekoppeld aan het eindevenement.

#### 6.1.2 Productontwikkeling

##### Kwartetspel Limburgse soorten

De bedoeling van het spel is om jongere en oudere generaties op een ludieke wijze terug met elkaar in contact te brengen. De Limburgse soorten zijn hiervoor als ‘levend erfgoed’ uitermate geschikt. Heel wat van deze soorten zijn immers sterk gekoppeld aan historische landschappen: de boomleeuwerik en nachtzwaluw aan heide, de geelgors aan kleinschalige akkers en weilanden met houtkanten, de grauwe gors en de veldleeuwerik aan graanakkers rijk aan akkeronkruiden, de zwarte specht aan oude bossen, enz. Oudere mensen kennen deze stilaan verdwijnende landschappen vaak nog erg goed, zij zijn er immers in opgegroeid. Jongere generaties hebben die voeling met dit landschap echter veel minder. Toch is het belangrijk dat jongeren dit stukje geschiedenis uit hun eigen streek meekrijgen.

Op deze manier stimuleren we de trots en het respect van mensen voor onze typische natuur en landschappen, alsook de typisch Limburgse soorten die hieraan gekoppeld zijn. Respect voor deze zaken betekent ook dat de kans dat deze mensen zorg gaan dragen voor dit landschap en de soort vergroot. Via anekdotes, legendes, enz. zullen deze items op een speelse manier aan bod komen in het kwartetspel.

Op deze manier wordt de verbondenheid tussen mensen en natuur enerzijds en verbondenheid tussen mensen onderling anderzijds gestimuleerd. De aanvraag voor de realisatie van het kwartetspel werd ingediend door het RLLK bij de Koning Boudewijnstichting.

### **6.1.3 Educatie**

#### *Doel*

- Kinderen en jongeren informeren over en warm maken voor het project. Het belang van de Limburgse soorten en het behoud van biodiversiteit onder hun aandacht brengen.
- Jongeren op termijn inzetten bij het beheer van de soort.

#### *Doelgroep*

Kinderen en jongeren

#### MOS (Milieuzorg Op School)

In het kader van MOS kunnen scholen de adoptiesoort van hun gemeente mee opnemen in hun MOS-thema “natuur op school” (basisonderwijs), “groenvoorziening” (secundair onderwijs) of voor enkele soorten het thema “water”. MOS-scholen werken steeds op drie niveaus: op klasniveau, op schoolniveau, en via een bezoek aan een natuureducatief centrum of een natuurgebied. Voor informatie en ondersteuning op deze drie niveaus kunnen de scholen terecht bij de provinciale MOS-begeleiders. Leermiddelen (voor zowel basis- als secundaire scholen) kunnen steeds ontleend worden in het documentatiecentrum van het Provinciaal Natuurcentrum in Bokrijk.

Daarnaast werkt de provinciale MOS-werkgroep ook samen met de Limburgse hogescholen (passend binnen een MOS-werking).

- Per groep van adoptiesoorten (vogels, vlinders, zoogdieren ...) maakten laatstejaarsstudenten van de XIOS-hogeschool (opleiding voor kleuteronderwijzer en onderwijzer) een educatieve handleiding met een verticale leerlijn (van kleuterniveau tot 6de leerjaar). Hierbij horen heel veel lesideeën (vanuit wereldoriëntatie maar ook andere leergebieden) maar ook enkele concreet uitgewerkte lesjes of excursies.
- Het Provinciaal Natuurcentrum begeleidt bovendien een eindwerk aan de KHLim, rond het behoud van de biodiversiteit. Ook hierin is een verticale leerlijn (van 1ste tot 6de leerjaar) verwerkt met werkbladen en veel lesideeën voor elke graad.

Leerkrachten, ongeacht van welke basisschool in Limburg of welk leerjaar, kunnen dus beschikken over deze publicaties. Ze kunnen een belangrijke aanzet betekenen om aan de slag te kunnen met de gemeentelijke adoptiesoort. Deze publicaties kunnen uitgeleend worden in het documentatiecentrum van het Provinciaal Natuurcentrum in Het Groene Huis in Bokrijk.

### *Concreet voorbeeld*

De bedoeling is dat de school deze activiteiten spreidt over het hele schooljaar. Tijdens een brainstorm wordt een planning opgemaakt waarbij op bepaalde momenten gespreid over (bijna) alle maanden van het schooljaar, alle graden bezig zijn met de adoptiesoort.

Hierna wordt een voorbeeld van hoe een MOS-school kan werken rond de adoptiesoort in haar gemeente gegeven.

- Samen met de MOS-werkgroep maken de directie en de leerkrachten een planning op voor de rest van het schooljaar (oktober)
- Naar aanleiding van een krantenartikel organiseert de leerkracht een klasgesprek over de achteruitgang van de biodiversiteit, leerlingen zoeken info over de soort(en) op in de plaatselijke bibliotheek en op het internet (november)
- Organiseer een inleefmoment voor gans de school: bv. een paar leerlingen die 's morgens als vlinder verkleed over de speelplaats 'fladderen', als salamander over de grond kruipen, als vogel door de lucht zweven, enz.(november-december)
- In de MOS-werkgroep en/of het leerlingenparlement worden mogelijke beschermingsacties besproken, een deskundige van een natuurvereniging wordt uitgenodigd en na enkele vergaderingen komt men tot een actieplan (oktober-februari)
- Tijdens de lessen Nederlands, muzische vorming (tekenen, knutselen, muziek, ...) wordt de creativiteit van de leerlingen aangesproken. Er worden bv. posters gemaakt die in de school worden opgehangen (mei-juni)
- Op de ouderraad wordt besproken hoe leerlingen en hun ouders gestimuleerd kunnen worden om in de eigen tuin maatregelen te nemen voor de adoptiesoort of aanverwante soorten (algemeen vlinders, vogels, amfibieën, ...). Tijdens een welbepaald weekend wordt een telmoment georganiseerd in alle tuinen van de gemeente (april)
- De milieuwergroep organiseert een persconferentie om de geplande actie op school toe te lichten (juni)
- Leerlingen bezoeken een natuureducatief centrum of helpen tijdens een project mee aan beheerswerken (oktober-mei)
- Educatieve publicaties, een cd-rom en posters over de dier- of plantengroep waartoe de adoptiesoort behoort, worden ontleend in het documentatiecentrum van het Provinciaal Natuurcentrum om te gebruiken tijdens de lessen (juni)
- Op het einde van het schooljaar wordt tijdens het schoolfeest gewerkt rond de adoptiesoort met de presentatie van de knutselwerkjes, zelf gemaakte liedjes, gedichten, ...
- Op school wordt een gedeelte van de parking heringericht en omgevormd tot een bloemenweide, een beestenpoel, etc. eventueel met zitbank en buitenklasje (volgend schooljaar)
- De MOS-werkgroep organiseert een evaluatiemoment en publiceert de resultaten in het schoolkrantje (begin volgend schooljaar)
- Ouders en burens worden betrokken bij onderhoud en toezicht van de aangelegde tuin of poel

#### **6.1.4 Soortevenementen**

Met een aantal doelgroepen kunnen “soortevenementen” zoals een vlinderweek, een amfibieënweekend, een vogeldag, etc. georganiseerd worden. Deze evenementen kunnen aan andere initiatieven zoals bijvoorbeeld “dag van de aarde” of “dag van de biodiversiteit” gekoppeld worden.

De provincie neemt hier samen met de regionale landschappen het voortouw en informeert de betreffende gemeenten.

#### **6.1.5 Informatieverstrekking**

##### Pers

In bijlage 4 vind je een basistekst die gebruikt kan worden bij het uitwerken van persteksten.

Er verschijnen ook artikels in tijdschriften o.a.

- meer wetenschappelijke artikels: bv. Natuur.Focus
- gepopulariseerde bijdragen: bv. in Libelle
- Europese communicatie : bv. Tijdschrift EU, Countdown 2010
- Limburgse communicatie: bv. Natuur & Milieu

Website

- [www.limburg.be/limburgsesoorten](http://www.limburg.be/limburgsesoorten)
- [www.likonaforum.be](http://www.likonaforum.be)
- [www.rlkm.be](http://www.rlkm.be)
- [www.rllk.be](http://www.rllk.be)
- [www.rlh.be](http://www.rlh.be)

Op de websites vind je algemene informatie over het project, de soorten, aankondigingen van activiteiten ...

## **6.2 Regionale communicatie**

Elk regionaal landschap organiseert een aantal activiteiten die zij aanbiedt aan de gemeenten die deel uitmaken van haar werkingsgebied

Volgende acties worden door het Regionaal Landschap Kempen en Maasland vzw georganiseerd en aangeboden aan de 12 gemeenten van het RLKM.

## 6.2.1 Sensibilisatie en betrokkenheid van de inwoners

### A. Workshops Limburgse Soorten: Speurneuzen gezocht

In iedere gemeente van het RLKM wordt er een workshop over de adoptiesoort georganiseerd, bestaande uit een infoavond en een excursie. De workshops worden verzorgd door Natuurpunt Educatie. Informatie over deze workshops is te vinden in de folder “Gezocht: Speurneuzen m/v”. Deze folder is te verkrijgen in de gemeentehuizen, bibliotheken, toeristische diensten, bezoekerscentra, Natuurpunt-afdelingen en te downloaden via de website van RLKM. Naast kennismaking met de soort, willen we ook mensen motiveren om “speurneus” te worden. Tevens krijgt iedere deelnemer een gratis poster (zie C.)

#### Doel

- De inwoners en andere geïnteresseerden leren de adoptiesoort, zijn biotoop en levenswijze kennen.
- Vanuit deze kennis kan de interesse voor monitoring of beheer groeien.

### B. Ambassadeur aan de gemeentedeur

In de inkomhal van ieder gemeentehuis wordt een groot fotopaneel van de adoptiesoort geplaatst. Bij dit paneel vind je tevens een wandelpaal met folderbakjes met daarin de folders “gezocht: speurneuzen m/v” en de folder “Limburgse gemeenten stellen ‘hun’ soort voor, waarin het GALS-project wordt toegelicht.

#### Doel

- Mensen op een laagdrempelige manier informeren over de geadopteerde soort en de activiteiten die rond de soort georganiseerd worden.
- De geadopteerde soort en het project visueel aanwezig houden in de gemeente.

#### Doelgroep

- Alle inwoners
- Ambtenaren en politici



Figuur 6.1 Het fotopaneel van de rugsteppad (foto: Anneleen Mengels).

### C. Foster met een poster



Deze poster met de adoptiesoorten van de 12 gemeenten van het RLKM wordt gratis aangeboden aan alle deelnemers aan de workshops, bibliotheken, toeristische diensten, bezoekerscentra, scholen.

#### *Doel*

- Mensen op een zeer laagdrempelige manier kennis laten maken met de adoptiesoorten
- De adoptiesoorten visueel aanwezig houden
- Mensen aanzetten om informatie op te zoeken over hun soort.

*Figuur 6.2 Poster 12 adoptiesoorten van de 12 gemeenten van het RLKM*

### D. Infoborden/ tentoonstellingspanelen/ certificaat

Het ontwerpen en plaatsen van infoborden of tentoonstellingspanelen over de adoptiesoort wordt met iedere gemeente individueel besproken. Best wordt dit gekaderd in de GLE-projecten van het RLKM (Nationaal Park Hoge Kempen, Kempen~Broek, Maasvallei).

Afhankelijk van de adoptiesoort en de terreinacties voor deze soort, kunnen er certificaten gemaakt worden voor "soort"vriendelijke tuinen of bedrijven. Dit certificaat wordt dan aangeboden aan particulieren, bedrijven of landbouwers die beheer doen voor de adoptiesoort, dit als erkenning en herkenning (voorbeeldfunctie)

#### *Doel*

- Mensen informeren over de soort, de levenswijze, het beheer,...
- Bedrijven/ Particulieren die inspanningen leveren voor de soort, erkennen en herkennen als voorbeeld

### E. Bibliotheken

In de bibliotheken in iedere gemeente wordt er een hoekje voorzien met boeken over de soortgroep (bv. dagvlinders) (zowel voor volwassenen als voor kinderen). RLKM reikt titels van boeken aan.

#### *Doel*

Inwoners kunnen informatie opzoeken over de adoptiesoort en over de soortgroep waartoe deze soort behoort.

## 6.2.2 Dag voor de burgemeesters

In het najaar van 2007 organiseert het RLKM een dagexcursie voor alle burgemeesters. Dit kadert in: “beleid met praktijk verbinden”.

## 6.2.3 Toeristisch aanbod

### A. Waaier geadopteerde soorten

Toeristen die een fietskaart of een wandelbox kopen, krijgen een *waaier met de 12 geadopteerde soorten van het RLKM* met daarop wat uitleg over deze soorten.

#### *Doel*

- Toeristen informeren over het project, de geadopteerde soorten
- Mensen bewust maken van biodiversiteit

### B. Opname geadopteerde soorten in het rangeraanbod

De soorten van de 6 gemeenten van het Nationaal Park Hoge Kempen worden mee opgenomen in het *ranger-aanbod*.

#### *Doel*

- Deelnemers aan een rangeractiviteit op de hoogte brengen van de geadopteerde soorten, hun levenswijze en het beheer
- Sensibilisatie en draagvlakverbreding voor biodiversiteit
- Het Projectbureau van het Nationaal Park Hoge Kempen schat dat er jaarlijks 5000 mensen deelnemen aan rangeractiviteiten. Een evaluatie na een half jaar rangerwerking maakte duidelijk dat er al 3000 mensen hebben deelgenomen. De opname van de adoptiesoort in het toeristisch aanbod zal nog een extra impuls aan dat initiatief geven

### C. Tipgevercursus Nationaal Park Hoge Kempen

De tipgevercursussen van het Nationaal Park Hoge Kempen worden aangevuld met de soorten: levenswijze, beheer.

#### *Doel*

- Mensen die in contact komen met bezoekers (V.V.V., campinguitbaters,...) die vragen stellen over het Nationaal Park Hoge Kempen, beheer, enz. opleiden, zodat ze op deze vragen gepaste antwoorden kunnen geven
- Het verhogen van de aantrekkelijkheid van de regio voor de bezoekers via de adoptiesoort

### 6.2.4 Communicatiekanalen

Het RLKM informeert de inwoners van haar werkingsgebied via volgende kanalen over het project

- Website RLKM ([www.rlkm.be](http://www.rlkm.be), ga naar Natuur- en Landschapszorg, Limburgse Soorten): algemene info over het project, paspoortjes soorten, aankondiging cursus, enz.
- Landschapsnieuws: digitale nieuwsbrief met korte nieuwtjes of aankondigingen
- Landschapskrant

## 6.3 Gemeentelijke communicatie

Deze activiteiten worden door de gemeente zelf uitgewerkt.

### 6.3.1 Algemene communicatie

In eerste instantie is het belangrijk *mensen op een laagdrempelige manier te informeren* over het project, de geadopteerde soort en het ruimere kader (biodiversiteit, countdown 2010).

Dit kan door artikels in de gemeentelijke media en de pers

- Het infoblad van de stad Genk
- Stedelijke website: [www.genk.be](http://www.genk.be)
- Website van het Heempark: [www.heempark.be](http://www.heempark.be)
- Lokale pers: zoals passe-partout, weekkrant
- Limburgse pers: Het Belang Van Limburg, T.V. Limburg
- StadsTV

#### Concrete uitwerking

Richtlijnen voor de websites/ gemeenteblaadje/ persmomenten

- Belangrijk is dat de algemene aandachtspunten van het project goed belicht worden. In bijlage 4 vind je een voorbeeldtekst.
- Te vermelden logo's: logo Limburgse soorten, logo IUCN countdown 2010, eventueel verenigd in de banner
- Kader de actie(s) steeds in het grote verhaal: waarom doen we dit? Is deze actie met andere acties verbonden, komt er een vervolg, is er al iets aan vooraf gegaan, enz.?
- Links naar andere websites
  - [www.rlkm.be](http://www.rlkm.be); [www.rllk.be](http://www.rllk.be); [www.rlh.be](http://www.rlh.be)
  - [www.limburg.be/limburgsesoorten](http://www.limburg.be/limburgsesoorten); [www.limburg.be/LIKONA](http://www.limburg.be/LIKONA),
  - [www.countdown2010.net/](http://www.countdown2010.net/)
  - Voor meer informatie over de rugstreeppad en andere amfibieën: [www.inbo.be](http://www.inbo.be) (ga naar: kenniscentrum → fauna → amfibieën → verspreidingsgegevens), [www.hylawerkgroep.be](http://www.hylawerkgroep.be), [www.ravon.nl](http://www.ravon.nl)
- Een oproep aan de inwoners om zelf iets te doen voor de rugstreeppad
- Fiche met beheermaatregelen te downloaden van de website



Dit is geen eenmalige actie. Mensen moeten op de hoogte gehouden worden van het verdere verloop. Het project en de acties moeten in de aandacht blijven. Dit betekent bv. dat de website regelmatig moet geactualiseerd worden.

De laagdrempelige communicatie kan bij mensen enthousiasme en betrokkenheid genereren, waardoor zij in een volgende fase *zelf actief op zoek gaan naar informatie*.

Mensen kunnen dan terecht in de *bibliotheek* waar er een hoekje voorzien is met literatuur over amfibieën (zowel voor volwassenen, als voor kinderen).

Daarnaast kunnen ze ook de *cursus* over de rugstreeppad volgen (zie 6.2.1).

Deze informatie kan mensen dan weer *actief aanzetten om iets te gaan doen*, zoals bijvoorbeeld

- In de werkgroep monitoring actief worden
- Hun tuin inrichten en beheren voor de rugstreeppad
- Aansluiten bij een plaatselijke natuurvereniging

### **6.3.2 Toeristisch aanbod**

Educatieve en sensibiliserende activiteiten over de rugstreeppad worden best gekoppeld aan het toeristische aanbod dat er momenteel al is. En dat is het Heempark en Kattevennen, poort tot het Nationaal Park Hoge Kempen. Ook C-mine biedt mogelijkheden.

#### *Mogelijke ideeën*

- Een permanente tentoonstelling over de rugstreeppad
- Produktontwikkeling: postkaarten, postzegels, bladwijzers, stickers, Limburgse Soorten in chocolade,...
- Een tentoonstelling van kunstwerken over de rugstreeppad

#### *Doelgroep*

- Inwoners van de stad Genk
- Scholen
- Toeristen

### **6.3.3 Educatie**

Scholen kunnen educatie over de rugstreeppad integreren binnen hun MOS-thema. Voor informatie kunnen ze terecht bij de MOS-begeleiders. Een excursie kan bv. plaatsvinden in De Maten. Voor meer info: zie punt 6.1.3 Educatie op Provinciaal Niveau.

Ook worden scholen aangemoedigd om op hun terrein een poel aan te leggen, met open zand errond. Kinderen kunnen dan opvolgen welke planten en dieren er in hun vijver komen.

Een andere actie kan zijn om, in het kader van Educatief Natuurbeheer, mee te helpen met beheer voor de rugstreeppad.

Voor scholen/ jeugdverenigingen/ tekenacademie enz. kan nog een *wedstrijd* georganiseerd worden. Kinderen ontwerpen *posters (puzzels, kunstwerkjes...)* over de rugstreeppad met een slogan erbij. De posters kunnen opgehangen worden in Het Heempark of in Kattevennen, poort tot het Nationaal Park Hoge Kempen en als tentoonstelling te bezichtigen zijn. Deze tentoonstelling wordt op de eerste dag van de *“amfibieënweek”* officieel geopend door de burgemeester. Tijdens deze week kunnen scholen bv. ook met een ranger op stap in het Nationaal Park Hoge Kempen of met een gids in De Maten op zoek naar de rugstreeppad,.

Tevens kan er een educatief pakket ontwikkeld worden over de rugstreeppad en andere amfibieën.

#### **6.3.4 Actie “Gezocht...rugstreeppad”**

Op een aantal plaatsen in Genk zoals winkels, café's, bibliotheek, stadhuis, Euroscop, sportcentra,... kunnen affiches opgehangen worden of flyers liggen met daarop de slagon “Gezocht...rugstreeppad” en de uitleg dat we op zoek zijn naar nieuwe vindplaatsen van de rugstreeppad. Mensen die nieuwe waarnemingen vinden, kunnen dit melden aan de milieudienst.

#### **6.3.5 Gemeentelijke produktontwikkeling**

##### *Doelgroep*

- Middenstand
- Inwoners
- Toeristen

##### *Een aantal ideeën*

- Postkaarten
- Pins
- Bierkaartjes
- ...

Actieplan rugstreeppad

GENK

## 7 Monitoring en beheersevaluatie



## 7 Monitoring en beheersevaluatie

Dit hoofdstuk is gebaseerd op Lenders et al.(1993), Colazzo et al. (2001).

In 2010 willen we weten welke inspanningen er in de stad Genk voor de rugstreeppad geleverd werden. We willen ook weten of die inspanningen een invloed hebben gehad. Hoe is het gesteld met het leefgebied van de rugstreeppad? Zijn er populaties bijgekomen of gaat de soort er op achteruit? Hoe we die vragen beantwoorden, wordt in dit hoofdstuk beschreven. Het mag echter niet bij een eenmalige evaluatie blijven. Monitoren van soorten is de eerste stap naar een gedegen natuurbeleid.

### 7.1 Inventariseren van de inspanningen

- Het registreren van gemeentelijke acties is een gemeentelijke taak. We vragen de gemeente dan ook een logboek en een persmap bij te houden.
- In het logboek wordt een korte beschrijving van de actie, de datum waarop de actie plaatsvond en - indien relevant - het aantal deelnemers dat aan de actie deelnam genoteerd. Indien mogelijk wordt eveneens genoteerd welke doelgroepen aan de actie deelnamen. In het logboek worden ook een aantal eenvoudig te meten indicatoren genoteerd die informatie geven over de interesse van de inwoners (= sociale draagvlak). We geven enkele voorbeelden.
  - Tonen de inwoners interesse voor het adoptieproject, wordt er informatie over het adoptieproject bij de gemeente gevraagd of worden er eerder bezwaren over het adoptieproject en bijhorende acties gemeld.
  - Krijgt de gemeente rechtstreekse positieve commentaar van de burger? Indien dit zo is, is dit ook een teken van draagvlak.
  - Indien een informatiebrochure of folder wordt aangeboden over de adoptiesoort kan ook opgevolgd worden hoeveel brochures er worden aangevraagd door de inwoners.
- Krantenartikels, artikels in het gemeentelijke of provinciale tijdschrift, informatie op websites of informatie in folders worden verzameld in een persmap.

De informatie in het logboek en de persmap gecombineerd met informatie over het gemeentelijke budget, het aantal ingediende projecten in het kader van de samenwerkingsovereenkomst, de bestuurlijke aandacht die het project krijgt (vb. agendering, studiedagen/vergaderingen bijgewoond/georganiseerd, etc. ) zijn een goede graadmeter voor het draagvlak in de gemeente.

We vragen elke gemeente een vragenlijst in te vullen (bijlage "gemeentelijke vragenlijst" op cd-rom) en die jaarlijks naar het PNC op te sturen waar ze verwerkt zal worden.

## 7.2 Monitoring van de soort

In 2010 willen we vast kunnen stellen of het aantal populaties in de gemeente is gestegen. Hoewel het landbiotoop belangrijk is, is het aantal geschikte voortplantingsplaatsen een goede maat voor de status van het leefgebied. De aan- of afwezigheid van rugstreeppadden in deze poelen of plassen is dan weer een goede maat voor het aantal dieren dat in het gebied voorkomt.

Om een trend te kunnen vaststellen zijn minstens twee inventarisatierondes nodig. Een eerste ronde om de huidige situatie vast te leggen (nulmeting) en een tweede om na te gaan of de situatie verbetert. De nulsituatie zowel voor wat betreft verspreiding als voor wat betreft de ligging van het voortplantingsbiotoop (cf. poelen) is in Genk vrij goed gekend (zie hoofdstuk 3). In 2008 – 2009 moet echter wel onderzocht worden hoe het met de soort en zijn leefgebied gesteld is. Daarna worden de vindplaatsen jaarlijks geïnventariseerd.

### a) Bepaling van de status van het voortplantingsbiotoop van de rugstreeppad

Net als andere amfibieën heeft de rugstreeppad waterpartijen nodig om zich in voort te planten. Rugstreeppadden verkiezen vooral ondiepe plassen of poelen die gemakkelijk opwarmen. Deze poelen mogen weinig of geen vegetatie bevatten aangezien de wijfjes de eieren ook op de bodem kunnen afzetten. Droogvallende plassen in bijvoorbeeld grindgroeven zijn geschikte voortplantingsplaatsen voor rugstreeppadden. Omdat dergelijke voortplantingsplassen nogal eens van plaats kunnen veranderen of vrij snel droogvallen spreken we in het geval van rugstreeppadden dan ook beter van voortplantingslocaties.

De larven ontwikkelen zich echter razendsnel. Bij goede watertemperaturen verlaten de jongen de poel na circa een maand. In de omgeving van de poelen moeten echter stukken met weinig vegetatie voorkomen waar de dieren zich overdag kunnen verschuilen in (zelfgegraven) holletjes.

Bij het inventariseren van de soort kan tevens de toestand van deze voortplantingsplaatsen op invulformulier 5a genoteerd worden.

### b) Bepaling van de status van de soort

Rugstreeppadden zijn vrij gemakkelijk te herkennen. Maar ze zijn vooral goed te horen (op de volgende link kan je de roep van de rugstreeppad beluisteren ([http://www.club100.net/species/E\\_calamita/E\\_calamita\\_Scania\\_Sweden\\_9706\\_LB.mp3](http://www.club100.net/species/E_calamita/E_calamita_Scania_Sweden_9706_LB.mp3))).

Rugstreeppadden kunnen enkel met de gewone padden verward worden. De volwassen en juveniele dieren zijn echter vrij eenvoudig van elkaar te onderscheiden aangezien rugstreeppadden een lichte streep op hun rug hebben. De larven van beide soorten kijken sterk op elkaar. Rugstreeppad larven hebben weliswaar een licht gekleurd driehoekig vlekje achter de bek, maar dat is niet altijd even duidelijk te zien.

Een uitstekend werkje om amfibieën te determineren is het door RAVON uitgegeven boekje: "Waarnemen en herkennen van amfibieën en reptielen in het veld". Een aantal exemplaren hiervan zijn beschikbaar in het documentatiecentrum van Het Groene Huis.

### *Methode - geluidswaarneming*

Aan de gemeente wordt een stafkaart bezorgd (schaal 1:10 000; A0 formaat) met daarop de locatie van alle poelen en plassen. Elke poel of plas heeft een uniek volgnummer dat op de kaart genoteerd wordt. In bijlage 5b staat het bijhorend invulformulier (zie bijlage 5b).

De volwassen dieren kwaken vooral op warmere, vochtige avonden vanaf half april tot en met augustus. Vooral de maand mei is een goed moment om deze soort te tellen. Aangezien rugstreeppadden vaak in ondiepe poelen en plassen zitten, zijn ze vrij eenvoudig te observeren. Mits enige oefening kan dan ook een ruwe schatting van het aantal kwakende dieren gemaakt worden al kunnen de aantallen behoorlijk hoog zijn.

Bezoek de locatie minstens driemaal per jaar, zeker als er tijdens een van de bezoeken weinig mannetjes te horen zijn.

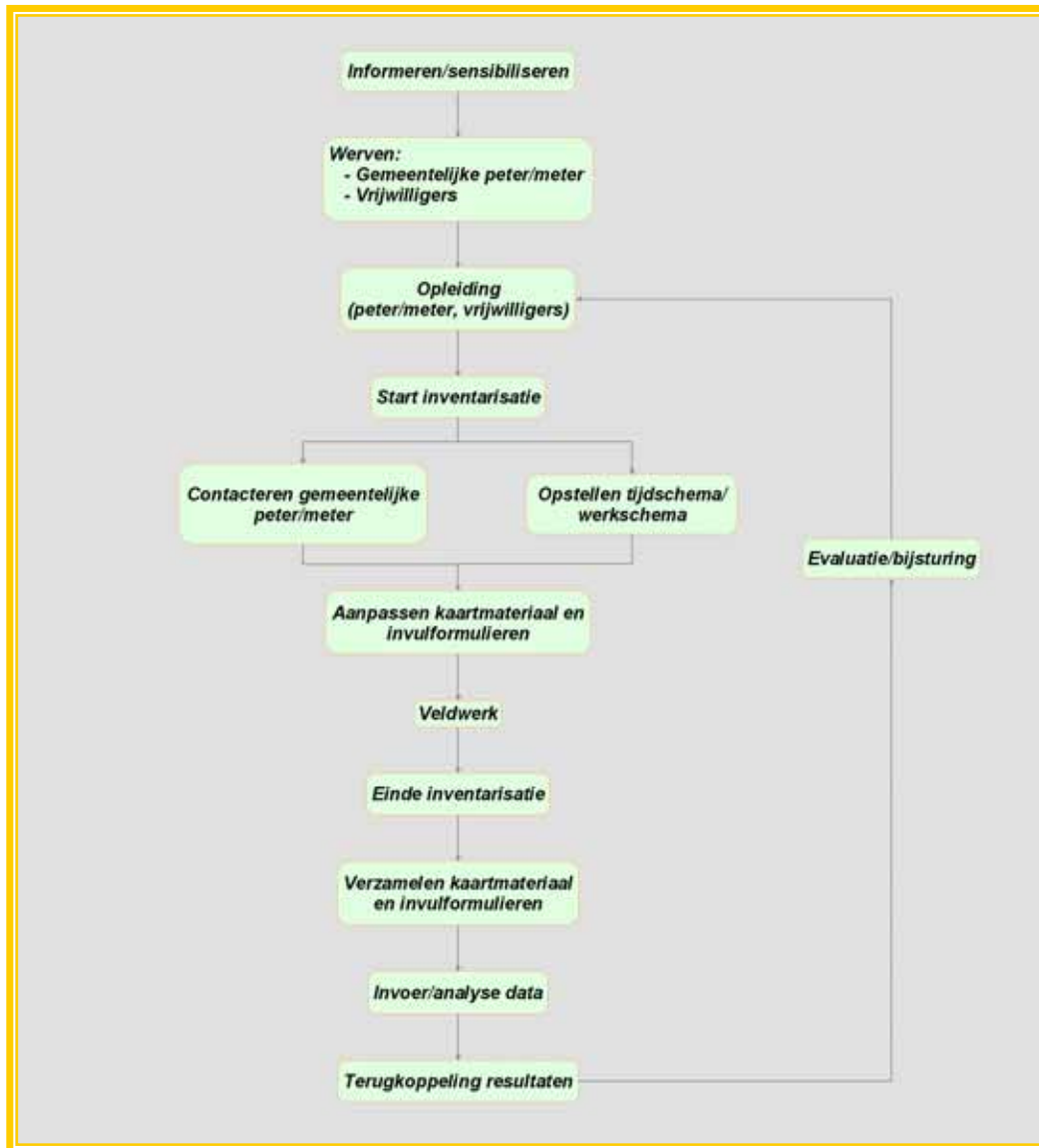
Op het invulformulier (bijlage 5b) wordt per locatie het aantal kwakende mannetjes genoteerd. Noteer eveneens of de poel nog water bevat en of er in de buurt onbegroeide stukken te vinden zijn (cf. vergraafbare bodem).

Nieuwe vindplaatsen worden aangevuld op de stafkaart of via het GPS toestel ingelezen (X, Y-coördinaten, projectie= Lambert 1972 of WGS84). Deze plaatsen krijgen een letter (van a tot z). De status van de poelen wordt ook op het invulformulier genoteerd. Vergeet niet dit nummer samen met de status van de nieuwe poel op het invulformulier te noteren.

### 7.3 Taakverdeling

Bij de inventarisatie van deze soort worden verschillende organisaties en groepen betrokken. Het is dan ook bijzonder belangrijk goede afspraken te maken. In figuur 7.1 geven we een schematisch overzicht van de verschillende stappen.

We onderscheiden drie fasen. De voorbereiding, de eigenlijke inventarisatie en de verwerking nadien.



Figuur 7.1 Overzicht van de verschillende stappen die bij de organisatie van een inventarisatie moeten doorlopen worden.



### **7.3.1 Voorbereiding**

#### Informereren/sensibiliseren

Een eerste stap is alle betrokkenen in de gemeente informeren. Welke soort werd er geadopteerd? Welke initiatieven zijn er gepland (opleidingen, uitstappen, inventarisaties)? Waar en wanneer vinden die activiteiten plaats? Hoe kunnen geïnteresseerden zelf hun steentje bijdragen? Al deze informatie moet op de een of andere manier aan mogelijke vrijwilligers doorgegeven worden.

Zowel de gemeente, het regionale landschap als de provincie gebruiken hiervoor hun informatiekanalen. Meer details zijn te vinden in hoofdstuk 6. Vooral de gemeente heeft hier een belangrijke taak naar haar inwoners toe. Om de monitoring efficiënt te laten verlopen is het immers belangrijk in elke gemeente een trekker aan te duiden, de adoptie peter/meter. De gemeente, eventueel geholpen door het regionaal landschap en LIKONA, duidt deze persoon aan en geeft zijn/haar coördinaten door aan de LIKONA-coördinator (zie adresgegevens in bijlage 3).

#### Opleiden

Soorten en leefgebieden inventariseren is niet altijd even eenvoudig. Daarom wordt er opleiding voorzien voor de gemeentelijke peter/meter en de vrijwilligers.

Heel wat organisaties bieden dergelijke cursussen aan (zie hoofdstuk 6). Specifiek voor de rugstreeppad vermelden we de cursussen en uitstappen die door het regionaal landschap rond de geadopteerde soorten georganiseerd worden (zie hoofdstuk 6) en de uitstappen van de herpetologische werkgroep van LIKONA.

De gemeente ondersteunt deze opleiding. Zij voorziet bijvoorbeeld vergaderruimte, organiseert de nodige postverzendingen, plaatst de aankondiging op de website en in het gemeentelijke infoblad of stelt haar kopieermachine en/of printers ter beschikking.

### **7.3.2 De eigenlijke inventarisatie**

#### Opstart inventarisatie

Bij de start van elk nieuw seizoen neemt de LIKONA-verantwoordelijke contact op (eventueel via het regionaal landschap) met de gemeentelijke peter/meter en bezorgt hem/haar het nodige materiaal (zie 7.2). Kaarten en invulformulieren vind je op de bijgeleverde cd-rom. De gemeente kan haar infrastructuur ter beschikking stellen om deze af te printen. Indien kaarten aangepast moeten worden via een GIS-systeem (vb. inkleuren nieuwe telgebieden, leggen trajecten, etc.) dan kan hiervoor een beroep gedaan worden op de LIKONA-coördinator.

De gemeentelijke peter/meter wordt eveneens geïnformeerd waar en wanneer er geteld moet worden.

De peter/meter neemt vervolgens contact op met de vrijwilligers en verdeelt het werk.

## Inventarisatie

De peter/meter houdt contact met de vrijwilligers en controleert of de vooropgestelde doelstellingen gehaald worden. Hij/zij speelt eventuele vragen door aan deskundigen zoals de specialisten van de herpetologische werkgroep van LIKONA (contactgegevens in bijlage 3). Met vragen over stafkaarten en/of invulformulieren of het uitlenen van materiaal kan je bij het PNC terecht (contactgegevens in bijlage 3).

Iedere teller zorgt dat de volledig ingevulde formulieren en de stafkaarten bij de gemeentelijke peter/meter belanden. Als er een jaarlijkse terugkomdag georganiseerd wordt is dit het uitgelezen moment om al deze gegevens te verzamelen. De gemeentelijke peter/meter stuurt alle verwerkte gegevens door aan de LIKONA-verantwoordelijke (contactgegevens in bijlage 3).

Het is eveneens belangrijk de vrijwilligers regelmatig te informeren over de voortgang van het project. Dit kan o.a. op de gemeentelijke website, op de website van het regionaal landschap of op infoavonden georganiseerd door de gemeente of het regionaal landschap. Dit kan een jaarlijkse 'terugkomdag' voor de vrijwilligers worden waar de gemeente logistiek ondersteunt (zie ook hoofdstuk 6).

## Verzamelen data

De gegevens worden door de vrijwilligers verzameld. Elke vrijwilliger zorgt ervoor dat de bijgeleverde kaarten en invulformulieren volledig ingevuld worden.

Op het einde van het seizoen zorgt de gemeentelijke peter/meter ervoor dat alle formulieren aan de gemeente en aan de LIKONA-coördinator bezorgd worden. De LIKONA-coördinator neemt tijdig contact op met de peter/meter en/of de gemeente. Heel wat data gaan immers verloren omdat de gegevens niet tijdig of niet in de correcte vorm worden doorgegeven.

### **7.3.3 Naverwerking**

#### Dataopslag en dataverwerking

Dit is specialistenwerk. Op het PNC worden de nodige databanken ontwikkeld waarin de gegevens opgeslagen kunnen worden. De data worden in deze databanken ingevoerd. Na een aantal jaren kan op basis van deze gegevens de trend van de geadopteerde soort worden bepaald. Deze trends geven dan aan in hoeverre de gestelde doelen bereikt werden en hoe effectief het gevoerde beheer was.

#### Terugkoppeling resultaten

Eens verwerkt moeten de resultaten teruggekoppeld worden naar de gemeenten en vrijwilligers. De LIKONA-coördinator bekijkt samen met het regionaal landschap hoe dit best georganiseerd kan worden (vb. lokale presentaties, presentaties op de LIKONA - studiedag, presentaties op Vlaamse studiedagen, presentatie op jaarlijkse terugkomdag). De gemeente kan hier logistieke steun geven en meehelpen bij het uitwerken van deze presentaties.

## GEMEENTEN ADOPTEREN LIMBURGSE SOORTEN

Actieplan rugstreeppad

GENK

8 Verdere acties



## 8 Verdere acties

Omdat de rugstreepad in een rand rondom Genk voorkomt, is het belangrijk om samen te werken met de buurgemeenten Opglabbeek, As, Maasmechelen, Zutendaal, Bilzen, Diepenbeek, Hasselt, Zonhoven en Houthalen-Helchteren.

Aan de ene kant kan er op die manier gezorgd worden dat de populaties rugstreepad niet alleen in Genk, maar ook in de aangrenzende gemeenten kan uitbreiden, en aan de andere kant is samenwerking nodig om verbindingen te creëren.

Hoe kan bv. Het Wik, Klotbroek, Schemmersberg, Zonhovenheide, Winterslag en de Teut met elkaar verbonden worden? Of van de Maten via Bokrijk naar Het Wik? Of het hele complex Opglabbekerzavel, Klaverberg, KRC Genk, mijnterrein Waterschei, terrils (in As), samen met Horensberg en zo verder naar het Nationaal Park Hoge Kempen? En het vliegastort in Sledderlo met de zandgroeve in Zutendaal?

Bij geplande herinrichtingen van groeves of geplande industriële ontwikkelingen zou er altijd rekening gehouden moeten worden met de rugstreepad. Deze situaties bieden voor een pionier als de rugstreepad leefgebied.



# GEMEENTEN ADOPTEREN LIMBURGSE SOORTEN

Actieplan rugstreeppad

GENK

## LITERATUURLIJST





## Literatuurlijst

Colazzo, S., P. Baert, F. Valck & D. Bauwens, 2001. Kwantificeren van recente veranderingen in status van amfibieën en hun biotopen in het landelijke gebied. VLINA 00/02. Rapport Instituut voor Natuurbehoud. R.2002.03. Instituut voor Natuurbehoud, Brussel, 120 pp.

Colazzo, S. & D. Bauwens, 2003. Aanwijzen van prioritaire soorten voor het natuurbeleid in de provincie Limburg. Verslag van het Instituut voor Natuurbehoud 2003.5, Brussel, 195 pp.

De Bruyn, L., A. Anselin, D. Bauwens, S. Colazzo, D. Maes, G. Vermeersch & E. Kuijken, 2003. The Status of Biodiversity in Flanders, 10 years after Rio. Bulletin of the Royal Belgian Institute of Natural Sciences, Biology 73: 37-47.

Lambrechts, J., K. De Coster & M. Indeherberg, 2003. Handleiding voor monitoring van Grenspark De Zoom – Kalmthoutse heide. AEOLUS in opdracht van Grenspark De Zoom – Kalmthoutse heide, 67 pp.

Lemmens, T., 2007. Draagvlak voor soortbescherming bij de Limburgse gemeenten. Invloed van het project "Gemeenten adopteren Limburgse soorten". Thesis van de Wageningen Universiteit, Forest and Nature Conservation Policy Group, Wageningen, 104 pp.

Lenders, H.J.R., C.C.H. Marijnissen & R.P.W.H. Felix, 1993. Waarnemen en herkennen van amfibieën en reptielen in het veld. Stichting Reptielen, Amfibieën en Vissen Onderzoek Nederland (RAVON), Nijmegen, 80 pp.

Lenders, H.J.R., A.H.P. Stumpel & R.C.M. Cremers, 2000. Toekomst voor poelen? DLN 101 (4): 104-106.

Peeters, M., A. Franklin, & J.L. Van Goethem, 2003. Biodiversity in Belgium. Koninklijk Belgisch Instituut voor Natuurwetenschappen, Brussels, 416 pp.

Peeters, M., J.L. Van Goethem, A. Franklin, M. Schlessen & H. De Koeijer, 2004. Biodiversiteit in België. Een overzicht. Koninklijk Belgisch Instituut voor Natuurwetenschappen, Brussels, 20 pp.

Schops, I., 1999. Amfibieën en reptielen in Limburg. Verspreiding, bescherming en herkenning. Provinciaal Natuurcentrum, Het Groene Huis, Domein Bokrijk, 201p.

### ***Internetreferenties***

Europese verdragen: overzicht: <http://europa.eu/scadplus/leg/en/s15006.htm>

Verdrag van Bonn: <http://europa.eu/scadplus/leg/en/lvb/l28051.htm>

Verdrag van Bern: <http://europa.eu/scadplus/leg/en/lvb/l28050.htm>

Vogelrichtlijn: <http://eur-lex.europa.eu/LexUriServ/LexUriServ.do?uri=CELEX:31979L0409:NL:HTML>

Habitatrichtlijn: <http://eur-lex.europa.eu/LexUriServ/LexUriServ.do?uri=CELEX:31992L0043:NL:HTML>

Natura2000: <http://europa.eu/scadplus/leg/en/lvb/l28076.htm>

6<sup>de</sup> milieu actieprogramma van de Europese Gemeenschap:

<http://europa.eu/scadplus/leg/nl/lvb/l28176.htm>

[www.hylawerkgroep.be](http://www.hylawerkgroep.be)

[www.ravon.nl](http://www.ravon.nl)

[www.inbo.be](http://www.inbo.be)

# GEMEENTEN ADOPTEREN LIMBURGSE SOORTEN

Actieplan rugstreeppad

GENK

BIJLAGEN



## Bijlagen

### Bijlage 1: gemeentelijke soortentabel van de stad Genk

In de eerste rij worden de Limburgse soorten die in de gemeente voorkomen vermeld. In de linkerkolom worden de criteria opgesomd en in de kolom daarnaast de maximum score die de soort voor dat criterium kan behalen. Onderaan staan de totale scores per soort. De rugstreeppad haalde de hoogste score (35).

Stad Genk		Klasse	Score	nachtswaluw	boonkikker	helkikker	rugstreeppad	moerassprinkhaan	zadelsprinkhaan	jeneverbes
Aantal Limburgse soorten: 77										
<b>Rol van de gemeente</b>										
Beschermingsmaatregelen voor de soort kunnen in het gemeentelijk beleid gekaderd worden.	Er werden al initiatieven genomen	10	10	0	0	0	0	10	10	0
	Er zijn initiatieven gepland	5	0	0	0	5	0	0	0	0
<b>Risicofactoren</b>										
De soort is erg gevoelig voor menselijke verstoring.		-5	0	0	0	0	0	0	0	0
De kans dat de soort op korte termijn verdwijnt is groot (kleine populatie, geïsoleerde populatie, lage dispersie-capaciteit soort, oncontroleerbare externe factoren..).		-5	0	-5	0	0	0	0	0	0
<b>Voordelen van de soort</b>										
# gemeenten waarin de soort voorkomt.	1	20	0	0	0	0	0	0	0	0
	2 - 5	10	0	10	0	0	0	0	0	0
	6-10	5	0	0	5	5	0	5	0	0
# prioritaire soorten in de gemeente (score > 0).	1 - 10	5	0	0	0	0	0	0	0	0
Indicator soort, tzt. maatregelen getroffen voor deze soort komen ook andere (prioritaire Limburgse) soorten ten goede.		5	5	5	5	5	5	5	5	5
Aaibare soort waarmee de gemeente zich kan identificeren (vermarktbaar).	Door de gemeente geprefereerde soort	10	0	0	0	10	0	0	0	0
	Voor de gemeente aanvaardbare soort	5	5	5	0	0	5	5	0	0
	Weinig interesse	0	0	0	0	0	0	0	0	0
<b>Draagvlak</b>										
Bij het beheer van de soort kunnen meerdere doelgroepen betrokken worden.	>2 doelgroepen	10	0	0	0	10	0	0	0	0
	2 doelgroepen	5	0	0	0	0	0	0	0	0
<b>SCORE</b>			<b>20</b>	<b>15</b>	<b>10</b>	<b>35</b>	<b>20</b>	<b>25</b>	<b>5</b>	

Volgende Limburgse soorten worden eveneens in Genk gevonden: boomleeuwerik, gekraagde roodstaart, houtsnip, ijsvogel, roerdomp, sprinkhaanzanger, watersnip, wespindief, woudaapje, zwarte specht, bont dikkopje, boswitje, groentje, heideblauwtje, heivlinder, klaverblauwtje, kleine ijsvogelvlinder, komavlinder, beekoeverlibel, kempense heidelibel, koraaljuffer, metaalglanslibel, noordse witsnuitlibel, smaragdlibel, tangpantserjuffer, tengere pantserjuffer, variabele waterjuffer, venwitsnuitlibel, blauwvleugelsprinkhaan, boskrekkel, kalkdoorntje, negertje, snortikker, veldkrekkel, wekkertje, zadelsprinkhaan, zompssprinkhaan, amazonemier, diefmier, gewone staafmier, heidedraaigatje, bosmier, lepelsteekmier, mergeldraaigatje, sabelmier, woekermier, bosdroogbloem, dicht havikskruid, draadgentiaan, drijvende waterweegbree, gaspeldoorn, gevlekte orchis, grote bremraap, grote ratelaar, heidekartelblad, hondsviooltje, klein blaasjeskruid, klein warkruid, klein wintergroen, klokjesgentiaan, korensla, kruipbrem, liggende vleugeltjesbloem, ronde zonnedaauw, ruige anjer, smalle raai, stinkend streepzaad, teer guichelheil, watergentiaan, waterscheerling.

## Bijlage 2: overzicht van de soorten die in de verschillende Limburgse gemeenten geadopteerd werden

Gemeente	Soort	Engelse naam	Wetenschappelijke naam
Alken	ijsvogel	common kingfisher	<i>Alcedo atthis</i>
As	jeneverbes	common juniper	<i>Juniperus communis</i>
Beringen	watersnip	common snipe	<i>Gallinago gallinago</i>
Bilzen	dwergblauwtje	small blue	<i>Cupido minimus</i>
Bocholt	geelgors	yellowhammer	<i>Emberiza citrinella</i>
Borgloon	gulden sleutelbloem	cowslip	<i>Primula veris</i>
Bree	grauwe klauwier	red-backed shrike	<i>Lanius collurio</i>
Diepenbeek	boomkikker	common tree frog	<i>Hyla arborea</i>
Dilsen-Stokkem	zadelsprinkhaan	bushcricket	<i>Ephippiger ephippiger</i>
Genk	rugstreepad	natterjack toad	<i>Bufo calamita</i> <i>Epidalea calamita</i>
Gingelom	knautiabij	solitary mining bee	<i>Andrena hattorfiana</i>
Halen	gewone eikvaren	common polypody	<i>Polypodium vulgare</i>
Ham	variabele waterjuffer	variable damselfly	<i>Coenagrion pulchellum</i>
Hamont-Achel	heivlinder	grayling	<i>Hipparchia semele</i>
Hasselt	gierzwaluw	common swift	<i>Apus apus</i>
Hechtel-Eksel	nachtzwaluw	nightjar	<i>Caprimulgus europaeus</i>
Heers	ingekorven vleermuis	geoffroy's bat	<i>Myotis emarginatus</i>
Herk-de-Stad	grote modderkruiper	weatherfish	<i>Misgurnus fossilis</i>
Herstappe	kattendoorn	spiny restharrow	<i>Ononis spinosa</i>
Heusden-Zolder	kleine ijsvogelvlinder	white admiral	<i>Limenitis camilla</i>
Hoeselt	das	badger	<i>Meles meles</i>
Houthalen-Helchteren	wekkertje	common green grasshopper	<i>Omocestus viridulus</i>
Kinrooi	grote weerschijnvlinder	purple emperor	<i>Apatura iris</i>
Kortesseem	eikelmuis	garden dormouse	<i>Eliomys quercinus</i>
Lanaken	klaverblauwtje	mazarine blue	<i>Polyommatus semiargus</i>
Leopoldsborg	zwarte specht	black woodpecker	<i>Dryocopus martius</i>
Lommel	boomleeuwerik	woodlark	<i>Lulula arborea</i>
Lummen	huiszwaluw	house martin	<i>Delichon urbica</i>
Maaseik	bosbeekjuffer	beautiful demoiselle	<i>Calopteryx virgo</i>
Maasmechelen	roodborsttapuit	stonechat	<i>Saxicola torquata</i>
Meeuwen-Gruitrode	boskrekkel	wood cricket	<i>Nemobius sylvestris</i>
Neerpelt	wulp	curlew	<i>Numenius arquata</i>
Nieuwerkerken	kerkuil	barn owl	<i>Tyto alba</i>
Opglabbeek	vinpootsalamander	palmate newt	<i>Lissotriton helveticus</i>
Overpelt	groentje	green hairstreak	<i>Callophrys rubi</i>
Peer	knoflookpad	common spadefoot toad	<i>Pelobates fuscus</i>
Riemst	grauwe gors	corn bunting	<i>Emberiza calandra</i>
Sint-Truiden	veldleeuwerik	eurasian skylark	<i>Alauda arvensis</i>
Tessenderlo	gekraagde roodstaart	common redstart	<i>Phoenicurus phoenicurus</i>
Tongeren	steenuil	little owl	<i>Athene noctua</i>
Voeren	hazelmuis	common dormouse	<i>Muscardinus avellanarius</i>
Wellen	kamsalamander	warty newt, crested newt	<i>Triturus cristatus</i>
Zonhoven	roerdomp	great bittern	<i>Botaurus stellaris</i>
Zutendaal	veldparelmoervlinder	glanville fritillary	<i>Melitaea cinxia</i>





## Bijlage 3: lijst met contactpersonen

### **Regionaal Landschap Kempen en Maasland**

Winterslagstraat 87, 3600 Genk

tel.: 089 32 28 10

e-mail: [info@rlkm.be](mailto:info@rlkm.be)

website: [www.rlkm.be](http://www.rlkm.be)

Els Peusens

Promotor GALS-project

e-mail: [els@rlkm.be](mailto:els@rlkm.be)

Sabine Delhaise

Coördinator Natuur

e-mail: [sabine@rlkm.be](mailto:sabine@rlkm.be)

Trees Verhelle

Landschapsanimator

e-mail: [trees@rlkm.be](mailto:trees@rlkm.be)

### **Regionaal Landschap Haspengouw en Voeren**

Vorststraat 2, 3500 Hasselt

tel.: 011 31 38 98

e-mail: [info@rlh.be](mailto:info@rlh.be)

website: [www.rlh.be](http://www.rlh.be)

### **Regionaal Landschap Lage Kempen**

Grote Baan 176, 3530 Houthalen-Helchteren

tel.: 011 78 52 59

e-mail: [info@rlk.be](mailto:info@rlk.be)

website: [www.rllk.be](http://www.rllk.be)

### **Provinciaal Natuurcentrum**

Het Groene Huis

Domein Bokrijk, 3600 Genk

tel.: 011 26 54 50

e-mail: [pnc@limburg.be](mailto:pnc@limburg.be)

Peter Baert

Projectcoördinator GALS-project

tel.: 011 26 54 88

e-mail: [pbaert@limburg.be](mailto:pbaert@limburg.be)

Luc Crevecoeur

LIKONA-coördinator

tel.: 011 26 54 62

e-mail: [lcrevecoeur@limburg.be](mailto:lcrevecoeur@limburg.be)

Johan Lambrix

MOS-coördinator

tel.: 011 26 54 59

e-mail: [jlambrix@limburg.be](mailto:jlambrix@limburg.be)

### **Herpetologische Werkgroep van LIKONA**

Peter Engelen - voorzitter

Eén Meilaan 13, 3650 Dilsen-Stokkem

tel.: 089 75 66 09

e-mail: [peter.engelen@euphonymet.be](mailto:peter.engelen@euphonymet.be)

### **Natuurpunt Afdeling Genk**

Jos Lycops - voorzitter

Reinpadstraat 170, 3600 Genk

tel.: 089 35 30 64

e-mail: [jos.lycops1@pandora.be](mailto:jos.lycops1@pandora.be)



## Bijlage 4: basistekst communicatie

Limburgse soorten ... een voorbeeldproject voor natuur in Europa!

Limburg is het meest bekend om haar “groene” imago. Niet onterecht. Meer dan veertig procent van de Vlaamse natuur komt immers nog in Limburg voor. Wat velen niet weten is dat heel wat zeldzame en bedreigde plant- en diersoorten dit groene Limburg als hun thuishaven kozen ... hopen om van hieruit te kunnen groeien.

De Limburgse situatie is heel erg vergelijkbaar met wat er op wereldvlak gebeurt: steeds meer plant- en diersoorten hebben een steeds kleinere oppervlakte om te leven. Nochtans levert deze biodiversiteit (geheel van planten en dieren en hun leefgebieden) al miljoenen jaren de mensen heel wat op: gezond voedsel, drinkbaar water, veilige thuishaven, bestrijding van ziektes, enz. Vandaar dat de Europese regeringsleiders het initiatief namen om de achteruitgang van de biodiversiteit te stoppen: het project kreeg de naam “Countdown 2010” en beoogt de achteruitgang van de biodiversiteit tegen te gaan tegen 2010. Iedereen wordt gevraagd om hieraan mee te werken... Hiervoor moet je in Limburg zijn natuurlijk! Al heel wat jaren wordt er pionierswerk geleverd door mensen met een hart voor natuur en nu is dat niet anders!

Om deze zeldzame en bedreigde soorten nieuwe kansen te geven nam het provinciebestuur van Limburg in samenwerking met de Limburgse regionale landschappen het initiatief om te starten met een uniek voorbeeldproject voor Europa: het project “Limburgse soorten”.

Eén van de doelstellingen van het project Limburgse soorten is dat gemeentebesturen een zeldzame of bedreigde Limburgse soort “adoptereren” om er zorg voor te dragen, ... een soort van foster-parents-plan voor onze planten en dieren, zeg maar.

Het project Limburgse soorten wordt gefinancierd door de provincie Limburg met steun van Europa (Europees Fonds voor Regionale Ontwikkeling, EFRO). 5 mensen zetten de komende jaren hun beste beentje voor om dit project samen met alle partners tot een succes te brengen.

En de resultaten blijven niet uit: “alle vierenvestig Limburgse gemeenten” adopteerden reeds een Limburgse soort! Soorten zoals bv. de boomkikker, de modderkruiper, de nachtzwaluw, de das, enz. mogen allen stilletjes hopen op een betere toekomst. Dit is echt een opsteker!

Volgende stap is samen met de gemeentebesturen voor al deze soorten een actieplan op te stellen en samen met alle organisaties en mensen met een hart voor natuur stappen te zetten voor een aangename leefomgeving en een duurzame toekomst voor ons en de komende generaties!

Limburgse soorten, een voorbeeld voor Europa!













## **Bijlage 6 Inrichtingswerken ifv rugstreeppad**

De rugstreeppad is een pionierssoort: dwz de rugstreeppad is een dier dat zich snel in nieuwe geschikte leefomgeving vestigt.

De rugstreeppad heeft een voorliefde voor open (vergraven) terreinen met ondiepe plassen waarin de pad zich kan voortplanten.

### ***Acties/richtlijnen***

In woonwijken, industrieterreinen kunnen kleine ondiepe visloze waterbekkens dienen als voortplantingsplekken.

Grotere verzamelbekkens kunnen als voortplantingsplek dienen op voorwaarde dat ze zonder vis zijn en een zonbeschenen ondiepe zone van 5-15 cm diep hebben. In deze zone warmt het water snel op en kunnen de larven groeien. De larven houden zich meestal in water van enkele cm diepte op. Een geleidelijk zachte helling in deze ondiepe zone is belangrijk. Deze zone ligt bij voorkeur aan de noordzijde van de poel of plas en valt niet in de schaduw van het gebouw of andere hoge obstakels.

De waterbekkens worden niet afgedicht met plastic folie. Water dat naar het grondwater percoleert is ideaal voor de grondwatervoorziening. De voortplantingszone hoeft slechts 6 weken water te houden in het voortplantingsseizoen (april-augustus)

Rondom de bekkens is open zand. Als deze zone toegroeit volstaat het om eens om de 2 à 3 jaar de grond terug open te frezen.

Alle amfibieën, ook libellen en andere waterorganismen zullen dankzij deze inrichting extra leefgebied krijgen.



## GEMEENTEN ADOPTEREN LIMBURGSE SOORTEN

Een initiatief van de provincie Limburg en de Limburgse regionale landschappen.

Project met de financiële steun van het Europese Fonds voor Regionale Ontwikkeling. Doelstelling-2-programma Limburg 2000-2006 (projectnummer: 2.2.11/D2/1056).

### PROJECTBUREAU

Els Peusens (promotor), Joep Fourneau (promotor), Inge Nevelsteen (promotor), Joke Rymen (promotor), Esengul Gölpek (administratieve medewerkster), Peter Baert (coördinator).

### DAGELIJKS BESTUUR

Frank Smeets (gedeputeerde), Frank Vranken (kabinetsmedewerker), Johan Van den Broek (directeur MINA), Jan Stevens (diensthoofd PNC), Marcel Kerff (directeur Regionaal Landschap Haspengouw & Voeren), Ilse Ideler (directeur Regionaal Landschap Lage Kempen), Ignace Schops (directeur Regionaal Landschap Kempen & Maasland), Luc Crèvecoeur (coördinator LIKONA), Niki Saenen (deskundige MINA), Peter Baert (coördinator GALS-project).

### STUURGROEP

Raad van bestuur Regionaal Landschap Haspengouw & Voeren, Raad van bestuur Regionaal Landschap Lage Kempen, Raad van bestuur Regionaal Landschap Kempen & Maasland. Dagelijks bestuur GALS-project.

### BEGELEIDINGSCOMITÉ

Het dagelijks bestuur GALS-project, Tom Artois (Universiteit Hasselt), Dirk Bauwens (INBO), Geert Beckers (Agentschap voor Natuur en Bos), Bert Beren (INBO + plantenwerkgroep, LIKONA), David Beyen (Limburgs Landschap vzw.), Peter Engelen (voorzitter herpetologische werkgroep LIKONA), Jos Eykens (voorzitter vissenwerkgroep LIKONA), Jan Gabriëls (voorzitter vogelwerkgroep LIKONA), Dries Gorissen (Agentschap voor Natuur en Bos), Thomas Lemmens (Wageningen Universiteit), Benny Mathijs (Agentschap voor Natuur en Bos), Roger Nijssen (dassenwerkgroep LIKONA), Paula Ulenaers (Vlaamse Landmaatschappij), Tom Verschraegen (Agentschap voor Natuur en Bos), Nico Verwimp (Agentschap voor Natuur en Bos).





## COLOFON

De deputatie van de Provincieraad van Limburg  
Steve Stevaert, gouverneur-voorzitter,  
Marc Vandeput, Sylvain Sleypen,  
Gilbert Van Baelen, Frank Smeets, Hilde Claes,  
Erika Thijs, gedeputeerden en Valère Cornelis,  
wnd. provinciegriffier.

*In samenwerking met:*

Het Regionaal Landschap Kempen en Maas-  
land vzw en de stad Genk.

**REDACTIE**

Els Peusens

**EINDREDACTIE**

Peter Baert

**TEKSTVERBETERING**

Dirk Bauwens, Peter Engelen, Freddy  
Janssens, Natalie Henseler, André Mulders,  
Ignace Schops, Jan Stevens

**ADVIES**

*Acties:* Rik Brys, Sabine Delhaise, Raf De Smedt,  
Wim Dries, Rik Libot, Ignace Schops

*Communicatie:* Anneleen Mengels

*Monitoring:* Dirk Bauwens, Peter Engelen,

Freddy Janssens

*Draagvlak:* Thomas Lemmens

**FOTO'S**

Erwin Christis, Freddy Janssens,  
Anneleen Mengels

**ORTHO FOTO'S**

Middenschalig, kleur, provincie Limburg: VLM/  
OC en provincie Limburg, opname 2003 (AGIV)

**BEELDBEWERKING EN LAY-OUT**

Esengul Gölpek, Peter Baert

**LOGO**

Blikvoer

**VERANTWOORDELIJKE UITGEVER**

Jan Stevens, Provinciaal Natuurcentrum,  
Het Groene Huis, Domein Bokrijk, 3600 Genk

D/2007/5857/66

### Gemeenten adopteren Limburgse soorten

Een initiatief van de Provincie Limburg en de Limburgse Regionale Landschappen  
Project met de financiële steun van het Europees Fonds voor Regionale Ontwikkeling (EFRO)