

Actieplan Maasmechelen



Roodborsttapuit



Actieplan Maasmechelen



Roodborsttapuit

GEMEENTEN ADOPTEREN LIMBURGSE SOORTEN

Actieplan roodborsttapuit

MAASMECHELEN

SAMENVATTING

Samenvatting

Limburgse soorten ... een voorbeeldproject voor natuur in Europa

Limburg is bekend om haar "groene" imago. Niet onterecht. Meer dan veertig procent van de oppervlakte Vlaamse natuur ligt in Limburg. Meer dan negentig procent van de in Vlaanderen aanwezige dieren en planten, vind je ook in Limburg. Meer nog: heel wat zeldzame en bedreigde plant- en diersoorten komen uitsluitend in Limburg voor. En deze biodiversiteit is heel belangrijk. Wereldwijd levert ze de mensen heel wat op: een goede leefomgeving, gezond voedsel, drinkbaar water, een veilige thuishaven, controle en bestrijding van ziektes, enz.

Deze natuurlijke rijkdom verdwijnt, niet alleen in ver afgelegen regenwouden, maar ook bij ons. Beleidsmakers realiseerden zich dan ook dat er nood was aan concrete acties om deze achteruitgang te stoppen. Dit mondde uit in het "**Countdown 2010-initiatief**", een Europese oproep om de handen in elkaar te slaan om het verlies aan biodiversiteit te stoppen. Iedereen wordt gevraagd om hieraan mee te werken. Al heel wat jaren wordt er in de provincie Limburg pionierswerk geleverd door mensen met een hart voor natuur en die traditie zetten we voort.

Om zeldzame en bedreigde soorten nieuwe kansen te geven sloegen het provinciebestuur van Limburg en de Limburgse regionale landschappen de handen in elkaar en lanceerden ze met de financiële steun van het Europees Fonds voor Regionale Ontwikkeling (EFRO) een uniek project: "Gemeenten adopteren Limburgse soorten".

Alle 44 Limburgse gemeenten adopteerden elk een typisch Limburgse soort. Voor deze soort gaan ze de komende jaren extra zorg dragen. Het voorliggende gemeentelijk actieplan, dat het projectbureau samen met de gemeente geschreven heeft, is hiervan de start. Terreinacties zijn de spil waarrond alles draait, maar het project gaat verder. Ook communicatie, sensibilisatie en educatie krijgen hun plaats. Bij al deze activiteiten worden zoveel mogelijk mensen binnen de gemeente betrokken.

Zo wordt de bescherming van de typische soort een zaak van iedereen.

Maasmechelen adopteert de roodborsttapuit

Met de roodborsttapuit heeft Maasmechelen een opvallende vogel geadopteerd. Deze soort is de ambassadeur van zowel een structuurrijke heide als van ecologisch kwaliteitsvolle Maasuitewaarden. En de doelsoort van de natuurverbinding tussen de Hoge Kempen en de Maasvallei. De gemeente Maasmechelen kan o.a. samen met landbouwers en natuurverenigingen, in de hele gemeente acties ondernemen. Deze terreinacties komen niet alleen de roodborsttapuit ten goede, maar tevens tal van andere dieren en planten. Meer nog, terreinacties voor deze soort dragen bij tot een mooier en gevarieerder landschap met o.a. hagen, bloemrijke graslanden en kruidenrijke ruigten.

In de heidegebieden van het Nationaal Park Hoge Kempen doet de roodborsttapuit het heel goed, dankzij het kleinschalige heidebeheer. Ook op de mijnterreinen van Eisden komt de soort nog voor. In de Maasvallei in Maasmechelen vind je hem alleen nog maar in het Maasuitewaard Maaswinkel (meer bepaald Maesbempder Greent – Mzenhoven)

De roodborsttapuit komt voor op allerlei droge terreinen, waarbij de aanwezigheid van microreliëf belangrijk lijkt. Een favoriet biotoop is het kleinschalig agrarisch cultuurlandschap met een rijke afwisseling van graslanden, heggen, houtwallen, ruige greppels en perceelsranden. In dit landschap nestelt de soort langs kanten van sloten en grachten (oude al dan niet verlande Maasgeulen), en verkiest hij een weideafrastering, een struik of een hoge plant als uitkijkpost. Door de intensivering van de landbouw verdwenen niet alleen vele van deze kleine landschapselementen, ook bloemrijke hooilanden en kruidenrijke overhoekjes werden alsmaar schaarser en bijgevolg nam de soort enorm af.

Vanaf de jaren '90 nam de roodborsttapuit toe in de heidegebieden dankzij het gevoerde beheer. Ook komt de roodborsttapuit voor in de nabijheid van zand- en grindgroeven, mijntrills, langs dijken van stromen, kanalen en spoorwegen, holle wegen met randbegroeiing, en opgespoten terreinen.

Om de roodborsttapuit nieuwe kansen te geven, moet de rijke verscheidenheid aan landschapselementen verder hersteld en uitgebreid worden, voornamelijk in de Maasuitewaarden. Kansen moeten we vooral zoeken in de samenwerking met landbouwers. Zij kunnen voor de roodborsttapuit het verschil maken door de aanleg van hagen, door kruidenrijke ruigtehoekjes en bloemrijke perceelsranden te laten ontwikkelen. Via de beheerovereenkomsten van de VLM kunnen ze hiervoor een financiële tegemoetkoming krijgen.

Ook de oude grindgroeven, langs de Zuidwillemsvaart (ter hoogte van Uikhoven, Boorseme), kunnen als stapsteen tussen de Hoge Kempen en de Maasvallei, belangrijke biotopen voor deze soort vormen. Dit vraagt vooreerst de uitwerking van een integrale visie op deze gebieden.

Om een aantal terreinacties te kunnen uitvoeren, is betrokkenheid essentieel. Van de landbouwers die rechtstreeks bij het beheer betrokken zijn, maar ook van de inwoners. Daarom wordt er een aantal initiatieven genomen om het adoptieproject en de soort bekend te maken. Zo creëren we meer draagvlak voor natuur en zetten we mensen aan om zich voor de roodborsttapuit in te zetten.

Naast een aantal overkoepelende communicatieve acties van de provincie Limburg en het Regionaal Landschap Kempen en Maasland, zijn er een aantal typische acties voor Maasmechelen. Een tentoonstelling over de roodborsttapuit in het bezoekerscentrum van Toerisme Maasland, een lessenpakket voor scholen, een ludieke actie met Maasmechelen Village zijn een greep uit de communicatieve acties.

Om te weten of onze terreinacties de juiste resultaten boeken, is monitoring (meten = weten) belangrijk. Een groepje vrijwilligers die jaarlijks inventariseren, kan een schat aan informatie betekenen.

In de toekomst kan de roodborsttapuit als mascotte van het typische Maaslandse kleinschalige landschap opgenomen worden in een integrale visie op de Maasvallei. Binnen het project Maasvallei kan er een deelproject ontstaan rond oude grindgroeven (en hun omgeving) langs de Zuidwillemsvaart, met de roodborsttapuit als mascotte. Ook de acties in het kader van het grensmaasproject bieden ontwikkelingskansen voor de roodborsttapuit.

Daarnaast is een uitwisselingsproject met Bree ook een mogelijkheid. Zowel in Maasmechelen als in Bree broeden zowel de roodborsttapuit als de grauwe klauwier, beide soorten van het kleinschalige agrarische landschap. Dit uitwisselingsproject kan kaderen in een people-to-people-project, waarbij natuurbeheerders, landbouwers en het gemeentebestuur ervaringen uitwisselen en samen zoeken welke acties er verder kunnen ondernomen worden en hoe er meer mensen betrokken kunnen worden bij deze adoptiesoorten.

INHOUDSTAFEL

Samenvatting.....	7
Gebruikte afkortingen	13
1 Algemene inleiding	17
1.1 Kader	17
1.2 Het probleem	17
1.3 Het internationale antwoord: "Het verdrag inzake het behoud van de biodiversiteit"	18
1.4 Europese verdragen en initiatieven	20
1.5 België en Vlaanderen	21
1.6 Limburg.....	22
1.7 Limburgse soorten	23
1.8 Het project	23
2 Roodborstapuit	29
2.1 Motivatie voor de soortkeuze	29
2.2 Beschrijving van de roodborstapuit.....	29
3 Toestand in de gemeente	35
3.1 Beschrijving/situering van de gemeente	35
3.2 De roodborstapuit	37
3.3 Reeds uitgevoerde acties	38
4 Concrete doelstellingen	41
4.1 Acties.....	41
4.2 Communicatie.....	41
4.3 Monitoring.....	41
5 Acties.....	45
5.1 Acties op het terrein.....	45
5.2 Administratieve acties.....	50
6 Communicatie.....	53
6.1 Provinciale communicatie	53
6.2 Regionale communicatie	57
6.3 Gemeentelijke communicatie.....	60
Hoofdstuk 7: Monitoring.....	67
7.1 Inventariseren van de inspanningen	67
7.2 Monitoring van de soort	68
7.3 Taakverdeling	70
8 Verdere acties	77
Literatuurlijst	81
Bijlagen.....	85
Bijlage 1: gemeentelijke soortentabel van de gemeente Maasmechelen	85
Bijlage 2: overzicht van de soorten die in de verschillende Limburgse gemeenten geadopteerd werden.	87
Bijlage 3: lijst met contactpersonen	89
Bijlage 4: basistekst communicatie.....	91

Gebruikte afkortingen

BS	Belgisch Staatsblad
CITES	Convention on the International Trade of Endangered Species
EFRO	Europees Fonds voor Regionale Ontwikkeling
EU	Europese Gemeenschap
GALS	Gemeenten Adopteren Limburgse Soorten
GST	Gemeentelijke Soortentabel
INBO	Instituut voor Natuur- en Bosonderzoek
IUCN	International Union for the Conservation of Nature
KLE	Kleine Landschapselementen
KB	Koninklijk Besluit
KHLim	Katholieke Hogeschool Limburg
KMO	Kleine en Middelgrote Ondernemingen
LIKONA	Limburgse Koepel voor Natuurstudie
MKZ	Mond- en klauwzeer
MOS	Milieuzorg Op School
NME	Natuur- en Milieueducatie
Cel NTMB	Cel Natuurtechnische Milieubouw
PNC	Provinciaal Natuurcentrum
RLH	Regionaal Landschap Haspengouw en Voeren vzw
RLKM	Regionaal Landschap Kempen en Maasland vzw
RLLK	Regionaal Landschap Lage Kempen vzw
VEN	Vlaams Ecologisch Netwerk
VLM	Vlaamse Landmaatschappij
WHC	UNESCO World Heritage Convention
XIOS Hogeschool	eXpertisecentrum voor Industrie, Onderwijs en Samenleving

GEMEENTEN ADOPTEREN LIMBURGSE SOORTEN

Actieplan roodborsttapuit

MAASMECHELEN

1 Algemene inleiding

1 Algemene inleiding

1.1 Kader

De provincie Limburg kan een mooi biodiversiteitrapport voorleggen. De provincie is immers de hoedster van heel wat bijzondere soorten die vaak opvallend minder in de andere Vlaamse provincies voorkomen. Echte **Limburgse soorten** dus die we samen met hun leefgebied willen behouden en waar mogelijk versterken.

Het provinciebestuur en de regionale landschappen sloegen dan ook de handen in elkaar en lanceerden - met de financiële steun van het Europees Fonds voor Regionale Ontwikkeling (EFRO) - eind 2005 het project "Gemeenten Adopteren Limburgse Soorten (GALS)".

Een wel heel bijzonder project waarbij we een sterk merk (de Limburgse soorten) via een eenvoudig concept ("adoptie") in de kijker zetten. Elke gemeente in Limburg werd gevraagd een voor haar streek typische plant- of diersoort te adopteren, een soort die bijna uitsluitend in die gemeente voorkomt of die de ambassadeur is voor het typische landschap van de gemeente. Soorten die het karakter van de gemeente onderlijnen en waarvoor de gemeente een bijzondere inspanning wil doen. Een schot in de roos zoals bleek, want in juni 2006 had elk van de vierenzeventig Limburgse gemeenten "haar" soort geadopteerd.

Gemeenten willen zich inzetten voor hun natuur. Ze willen dat ook liefst samen met andere mensen doen. Het actieplan, dat je nu in handen hebt, is dan ook het resultaat van heel wat overleg met de gemeenten, natuurbeheerders, boeren, industriëlen, onderwijzers, jagers, jongeren, de regionale landschappen, de provincie en het Vlaamse gewest. Al deze mensen werkten samen met ons een aantal concrete acties uit die de geadopteerde soort ten goede komt. Ook die benadering is uniek. Samenwerken werkt!

Natuurbehoud betekent niet enkel dat je de mensen met elkaar in contact brengt, het betekent ook dat je ze terug in contact brengt met de natuur. Dat is belangrijk want we vergeten vaak dat wij nog altijd een deel van die natuur zijn. Net als andere soorten hebben we de natuur nodig om te overleven. Wij beïnvloeden onze omgeving net zoals andere soorten, maar dat hoeft niet altijd een probleem te zijn.

Eigenlijk is dit plan dus een handleiding waarmee je zelf aan de slag kan. Wat kan jij als gemeente, of als inwoner doen voor je Limburgse soort? Geen grote woorden, maar daden. Of toch nog één groot woord: "Countdown 2010", een Europese oproep aan iedereen om de handen in elkaar te slaan om de achteruitgang van planten en dieren te helpen stoppen.

1.2 Het probleem

Dat soorten verdwijnen is normaal. Dat zeer veel soorten in korte tijd verdwijnen is niet normaal. Dat is nochtans wat er op dit moment gebeurt. Wetenschappers spreken zelfs van een "zesde extinctiegolf". Wereldwijd wordt ongeveer twintig procent van de gewervelde, vijftig procent van de ongewervelde dieren en zeventig procent van de planten bedreigd.

Het probleem stelt zich ook in Vlaanderen. Ongeveer zeven procent van de Vlaamse soorten is in minder dan vijftig jaar tijd verdwenen. Dertig procent wordt als 'kwetsbaar' of 'met uitsterven bedreigd' geklasseerd (Peeters, 2003, 2004). De Bruyn et al. (2003) spreken zelfs van dertig tot vijftig procent bedreigde soorten.

In Limburg gaat het weliswaar iets beter met de natuur, maar ook hier verdwijnen soorten. Denken we maar aan de vuursalamander, de ortolaan, het korhoen of de herfstschroeforchis. De achteruitgang van de veldleeuwerik of grauwe gors is alarmerend en soorten zoals de knoflookpad, de hamster en de rosse sprinkhaan zijn met uitsterven bedreigd.

De belangrijkste oorzaken van deze achteruitgang zijn gekend. Vernieling van leefgebied en versnippering, als gevolg van onze bouwwoede (huizen, industrie, infrastructuur, ontginning gronden voor landbouw), vervuiling, een ongewenst maar vaak aanwezig bijproduct van onze welvaartmaatschappij, verzuring en klimaatwijziging door de uitstoot van gassen uit o.a. huisverwarming, auto's en industrie bedreigen onze natuur. Ook overexploitatie van natuurlijke hulpbronnen en (ongewilde) introductie van invasieve soorten kunnen onze fauna en flora bedreigen. We kunnen het tij nochtans keren en daar zijn geen onmenselijke inspanningen voor nodig.

1.3 Het internationale antwoord: "Het verdrag inzake het behoud van de biodiversiteit"

Vanaf de jaren zeventig zagen heel wat internationale verdragen het daglicht. Die verdragen zijn de basis van ons natuurbehoud. Ze plaatsten natuurbehoud stevig op de politieke agenda. Landen die dergelijke verdragen ondertekenen, verplichten zich er immers toe de gemaakte afspraken in hun eigen nationale wetgeving te verankeren. In tabel 1.1 geven we een overzicht van de belangrijkste internationale verdragen die met het behoud van soorten en/of hun leefgebieden te maken hebben.

Jaar	Document	Doel
1971	RAMSAR verdrag	Het behoud van waterrijke gebieden (www.ramsar.org)
1972	Convention Concerning the Protection of the World Cultural and Natural Heritage (WHC)	Beschermen en bewaren voor de komende generaties van natuurlijke en culturele rijkdommen van wereldbelang (http://whc.unesco.org/world_he.htm)
1973	Convention on the international trade of endangered species of fauna en flora (CITES)	Bepalen van de voorwaarden waaronder bepaalde bedreigde planten en dieren (niet) verhandeld mogen worden (www.cites.org/)
1980	The world conservation strategy	Behoud van essentiële ecologische processen, genetische diversiteit en aanzet tot duurzaam gebruik
1987	Het Brundtland Rapport ("Our common future")	Behoud via duurzaam gebruik. Ontwikkeling en natuurbehoud zijn onlosmakelijk met elkaar verbonden (vb. armoede is de grootste oorzaak van verlies aan biodiversiteit)
1992	Het verdrag inzake het behoud van de biodiversiteit	Behoud van de biodiversiteit (www.biodiv.org)

Tabel 1.1 De belangrijkste verdragen die voor het behoud van de biodiversiteit belangrijk zijn.

Het belangrijkste internationale verdrag voor het natuurbehoud is ongetwijfeld "Het verdrag inzake het behoud van de biodiversiteit" dat één van de uitkomsten was van de "UN Conference on Environment and Development" georganiseerd in Rio in 1992. In dit verdrag staan twee centrale begrippen: "behoud van de biodiversiteit" en "duurzaam gebruik".

Biodiversiteit

Het woord biodiversiteit rolt niet eenvoudig van de tong. In "Het verdrag inzake het behoud van de biologische diversiteit" wordt het als volgt gedefinieerd (Art. 2):

de **variabiliteit** onder levende organismen van allerlei herkomst, met inbegrip van, onder andere, terrestrische, mariene en andere aquatische ecosystemen en de ecologische complexen waarvan zij deel uitmaken, dit omvat mede de **diversiteit tussen soorten, binnen soorten en van ecosystemen**.

Variatie dus: tussen soorten (a), binnen soorten (b) en van ecosystemen (c).

- a. Hoe meer planten- en diersoorten je in een gebied aantreft, hoe hoger de biodiversiteit. Maar er is meer.
- b. Hoewel we allemaal tot dezelfde soort behoren, lijken we zelden als twee druppels water op elkaar. We zijn geen identieke kopieën, omdat we verschillend erfelijk materiaal hebben. Hoe meer van die erfelijke varianten je in een groep planten, dieren of mensen hebt, hoe hoger de biodiversiteit.
- c. Planten en dieren (biotische factoren), bodem, water, lucht (abiotische kenmerken) en de wisselwerking tussen al die componenten vormen samen ecosystemen. Het geheel is echter veel meer dan de som van de delen. Planten en dieren passen het milieu immers aan hun noden aan. Denk aan bevers die met hun dammen compleet nieuwe ecosystemen creëren. De omgeving beïnvloedt op haar beurt de planten en dieren. Een dikke pels in koude streken, een lange snavel of tong om stuifmeel uit bloemkelken te zuigen, we kennen allemaal wel voorbeeldjes. Hoe complexer het systeem, of hoe meer systemen je in een bepaald gebied aantreft, hoe hoger de biodiversiteit.

Biodiversiteit behouden is belangrijk en niet enkel omdat planten en dieren mooi zijn. De effecten van bepaalde (milieu)risico's worden door de natuur getemperd. Zo worden kwetsbare kusten beschermd door begroeide duinengordels, voorkomen meanders overstromingen in woongebieden en spelen planten een belangrijke rol in het voorkomen van erosie. De ecosystemen regelen processen die het leven op aarde mogelijk maken. Ze zorgen voor zuiver water, zetten zonne-energie om in biomassa (= plantenmateriaal). Ze regelen de luchtkwaliteit en het klimaat. Ze verbeteren de bodemvruchtbaarheid en regelen de recyclage van nutriënten. Planten, dieren maar ook eencelligen liggen aan de basis van talrijke industriële processen en leveren ons voedsel, brandstof, vezels en geneesmiddelen. Maar een hoge biodiversiteit heeft ook een eigen schoonheid. Een gebied met veel soorten, enkele zeer zeldzame soorten of een bijzonder ecosysteem heeft voor heel wat mensen een bijzondere aantrekkingskracht. Recreatie en toerisme spelen hier trouwens vaak op in.

Je kan je natuurlijk afvragen of het verdwijnen van een bepaalde plant, een bepaald dier of een bepaalde genetische variant een groot probleem is. Die vraag kunnen we niet met een eenvoudig ja of nee beantwoorden. Het blijft namelijk koffiedik kijken hoe de dingen er binnen honderd, duizend of een miljoen jaar zullen uitzien. Wat we wel zeker weten is dat de dingen veranderen.

Het klimaat verandert in de loop der tijden. Er verschijnen nieuwe ziektes (MKZ, vogelgriep, blauwtong) of er doen zich catastrofes voor (overstromingen, vulkaanuitbarstingen, milieurampen). Daardoor verdwijnen soorten uit een gebied en komt er plaats vrij die andere soorten kunnen innemen. Op zich is daar niets mis mee ... zolang het aantal soorten en ecosystemen groot genoeg blijft. De veranderingen zijn immers niet altijd voorspelbaar. We weten dus ook niet welke soort of variant op een bepaald moment het gepaste antwoord op die **onvoorziene veranderingen** zal bieden! Een groot aantal varianten in de natuur verhoogt echter de kans dat we het juiste antwoord in huis hebben. Landbouwers zijn vertrouwd met dit probleem. Nieuwe ziektes of klimaatsomstandigheden vereisen resistente/aangepaste varianten.

Biodiversiteit behouden is dus investeren in de (onze!) toekomst. Biodiversiteit behouden betekent vooral dat we verstandig met onze natuurlijke hulpbronnen moeten omspringen. Duurzaam dus.

Duurzaam gebruik

In het Verdrag inzake het behoud van de biodiversiteit (1992) wordt **duurzaam gebruik** als volgt gedefinieerd.

Het gebruik van bestanddelen van de biologische diversiteit op een wijze en in een tempo die niet leiden tot achteruitgang van de biologische diversiteit op de lange termijn, aldus in stand houdend het vermogen daarvan om te voorzien in de behoeften en te beantwoorden aan de verwachtingen van huidige en toekomstige generaties.

Net als andere soorten hebben mensen behoeften. Wij verwachten een kwaliteitsvol en waardig leven te leiden. Bovendien hebben ook de volgende generaties – onze kinderen, kleinkinderen, achterkleinkinderen - recht op een dergelijk leven. Dit kan enkel als we de draagkracht – de grens van wat de natuur aankan – respecteren. Natuur vernieuwt zich weliswaar, maar daar is tijd en plaats voor nodig.

Bij het zoeken naar een duurzame oplossing, houd je rekening met zowel **ecologische**, **economische** als **socio-culturele** aspecten. Die drie aspecten zijn **geen tegengestelden**. Ze beïnvloeden elkaar en ze kunnen met elkaar in conflict komen. Een duurzame oplossing is echter zowel ecologisch, als economisch, als socio-cultureel in orde. Een beheersmaatregel is enkel duurzaam als hij betaalbaar is. Als de mondige burger besluit dat een kippenei slechts zoveel gram dioxine mag bevatten, dan zal de bedrijfsleider zich hierbij moeten neerleggen. Een mooi park in de buurt van je bedrijf kan de productiviteit van je werknemers verbeteren, maar dan moet je wel de nodige ruimte voorzien. En zo kunnen we nog heel wat voorbeelden geven.

1.4 Europese verdragen en initiatieven

Op volgende weblink vind je een overzicht van alle Europese verdragen en richtlijnen die met het behoud van de biodiversiteit te maken hebben: <http://europa.eu/scadplus/leg/en/s15006.htm>.

De internationale verdragen werden in Europa vooral in de **vogelrichtlijn (1979)** en de **habitatrictlijn (1992)** verankerd. Deze richtlijnen vormen tevens het kader waarbinnen de voorzieningen van het **verdrag van Bern (1981)** worden toegepast. De habitat- en vogelrichtlijn verschaffen bovendien het kader voor de oprichting van een Europees ecologisch netwerk, **Natura 2000 (1992)**.

Het **verdrag van Bonn (1982)** of het “Verdrag inzake de bescherming van migrerende wilde diersoorten”, dat in 1998 aangepast werd, regelt de bescherming van migrerende dieren die minstens een deel van hun levenscyclus in Europa doorbrengen. Dit verdrag mondde uit in een aantal andere verdragen die de bescherming van specifieke soortgroepen regelt.

In 2001 te Gothenburg bleek echter dat er vooral nood was aan concrete doelstellingen. Dit mondde in 2002 uit in “Het 6de milieuactieprogramma van de Europese Gemeenschap (Milieu 2010: Onze toekomst, onze keuze)”. In 2004 werd de “2010 doelstelling” herbevestigd te Malahide en werd tevens in de schoot van het IUCN het “**Countdown 2010-initiatief**” opgestart (www.countdown2010.net). Dit is een Europese oproep aan iedereen om de handen in elkaar te slaan om de achteruitgang van planten en dieren te helpen stoppen. Geen ronkende verklaringen meer, maar concrete doelstellingen en acties. De provincie Limburg en de Limburgse regionale landschappen zijn allen partner van dit initiatief.

1.5 België en Vlaanderen

België ondertekende heel wat internationale en Europese verdragen. Dat verplicht België ertoe de inhoud van deze verdragen in nationale wetgeving om te zetten. België is evenwel een federale staat, waarbij een hele reeks bevoegdheden zijn toegewezen aan de gewesten. Dit is ondermeer het geval voor natuurbehoud. De gemaakte beloftes moeten dus in de Vlaamse decreten en besluiten verankerd worden.

De belangrijkste Vlaamse decreten zijn het **natuurdecreet** en het **bosdecreet**. Belangrijke initiatieven zijn het creëren van natuurreservaten (natuurdecreet), het creëren van een ecologisch netwerk (cf. VEN-afbakening, natuurdecreet), het stimuleren van duurzaam gebruik (criteria duurzaam bosbeheer) en de bescherming van een aantal diersoorten (via het KB van 22 september 1980) en plantensoorten (via het KB van 16 februari 1976). Er is echter nog heel wat werk aan de winkel, aangezien veel decreten nog niet volledig naar uitvoeringsbesluiten vertaald werden, wat betekent dat op dit moment niet duidelijk is hoe ze toegepast moeten worden.

De aanpak die bij het opstellen van de Vlaamse decreten gebruikt werd, een zeer sterk gestuurde top-down benadering met een beperkt aantal belangengroepen, heeft niet altijd het gewenste resultaat opgeleverd. Onze milieu- en natuurwetgeving is zeer complex. Ze is bovendien over verschillende beleidsniveaus en –domeinen versnipperd. Een slechte zaak voor de natuur, want erg transparant, laat staan gemakkelijk toepasbaar kan je ze niet noemen. Het Vlaamse gewest kiest momenteel echter steeds vaker voor inspraakmodellen, waarbij een zo ruim mogelijke groep belanghebbenden (stakeholders) geraadpleegd wordt. Dat is alvast een stap in de goede richting.

In tabel 1.2 geven we een overzicht van hoe België zijn afspraken in nationale wetgeving heeft gegoten.

Verdrag	België/Vlaanderen
Verdrag inzake het behoud van de biodiversiteit	Decreet van 19 maart 1996 houdende goedkeuring van het Verdrag inzake biologische diversiteit en van de bijlagen I en II, gedaan te Rio de Janeiro op 5 juni 1992" (BS 24/5/96)
Overeenkomst inzake de internationale handel in bedreigde uitheemse dieren en planten (CITES)	Ondertekend door België in 1983, van toepassing in België sinds 1984.
RAMSAR	Ondertekend door België op 5 juni 1992
World heritage convention (WHC)	Ondertekend door België in 1996
Verdrag van Bern – ‘Verdrag inzake behoud van wilde dieren en planten en hun natuurlijk leefmilieu’	Wet van 20 april 1989 houdende goedkeuring van het verdrag inzake behoud van wilde dieren en planten en hun natuurlijke leefmilieu in Europa en van de Bijlagen, I, II, III en IV, opgemaakt te Bern op 19 september 1979 (BS 29/12/90, Bijlage I gewijzigd in BS 15/6/91)
Verdrag van Bonn – ‘Verdrag over de bescherming van migrerende wilde diersoorten’	Wet van 27 april 1990 houdende goedkeuring van het Verdrag inzake bescherming van trekkende wilde diersoorten en van de Bijlagen I en II, opgemaakt te Bonn op 23 juni 1979 (BS 29/12/90)
Habitatrichtlijn(1992)/Vogelrichtlijn (1979)/Natura2000/ Ramsar Conventie	Decreet van 19 juli 2002 houdende wijziging van het decreet van 21 oktober 1997 betreffende het natuurbehoud en het natuurlijk milieu, van het bosdecreet van 13 juni 1990, van het decreet van 16 april 1996 betreffende de landschapszorg, van het decreet van 21 december 1988 houdende oprichting van de Vlaamse Landmaatschappij, van de wet van 22 juli 1970 op de ruilverkaveling van landeigendommen uit kracht van wet zoals aangevuld door de wet van 11 augustus 1978 houdende bijzondere bepalingen eigen aan het Vlaamse gewest, van het decreet van 23 januari 1991 inzake de bescherming van het leefmilieu tegen de verontreiniging door meststoffen en van de wet betreffende de politie over het wegverkeer, gecoördineerd bij KB van 16 maart 1968 (BS 31/10/02)

Tabel 1.2 Overzicht van de wijze waarop de internationale verdragen in de Belgische of Vlaamse wetgeving verankerd werden.

1.6 Limburg

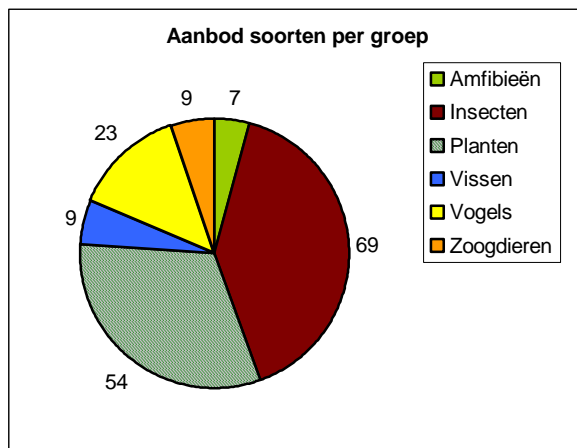
De provincie Limburg voert sinds 1991 een soortgericht natuurbeleid, vooral via de werking van de Limburgse Koepel voor Natuurstudie (LIKONA), die zich bezighoudt met het bestuderen van de Limburgse flora en fauna, het publiceren van de onderzoeksresultaten en het opzetten van opleidingen voor mensen die zich voor natuur interesseren. Al die kennis wil de provincie nu in praktijk omzetten. In haar "Milieubeleidsplan provincie Limburg 2004-2008" engageert de provincie zich in project 3 "Soortgericht Natuurbeleid" om de typisch Limburgse soorten te behouden en te versterken. Het GALS-project is een van de manieren waarop de provincie haar beloftes nakomt. Het bijzondere aan Limburg is dat een aantal van de nodige overlegplatforms hier al meer dan tien jaar bestaat.

De Limburgse regionale landschappen hebben in dit project ook een belangrijke rol te spelen. Ze hebben de nodige flexibiliteit en slagkracht om opdrachten snel uit te voeren en zijn een belangrijke schakel naar de gemeenten.

1.7 Limburgse soorten

In 2003 gaf de provincie Limburg het INBO (Instituut voor Natuur en Bosonderzoek) de opdracht te onderzoeken welke soorten typisch zijn voor de provincie Limburg. Die selectie gebeurde op basis van gegevens die oa door de vrijwilligers van LIKONA verzameld werden.

Een 'typisch Limburgse soort' is een soort waarvan minstens 33% van de bezette Vlaamse IFBL- of UTM-hokken in Limburg liggen en die de status 'met uitsterven bedreigd', 'bedreigd' of 'kwetsbaar' heeft op een Vlaamse Rode Lijst (Colazo & Bauwens, 2003). Soorten dus die voornamelijk of zelfs uitsluitend in de provincie Limburg gevonden worden. In totaal werden 171 soorten – verdeeld over zes groepen - als typisch voor Limburg geïdentificeerd.



Figuur 1.1 Verdeling van de Limburgse soorten over de verschillende groepen.

1.8 Het project

Doelstelling

De hoofddoelstelling van het GALS-project is het behouden en waar mogelijk versterken van de typische Limburgse soorten. Dit project wil de nodige overlegstructuren opzetten om samen met alle betrokkenen in de gemeenten tot een goede taakverdeling te komen. De acties kunnen zo efficiënt aangepakt worden.

Onze partners zijn op de eerste plaats de gemeenten. Maar ook andere organisaties die met natuur bezig zijn (bijvoorbeeld terreinbeherende organisaties, VLM, Agentschap voor Natuur en Bos, cel NTMB) vragen we een handje toe te steken. We hebben eveneens de ambitie mensen uit andere beleidsdomeinen – zoals landbouw, industrie en KMO, ruimtelijke ordening, toerisme - bij het natuurbehoud te betrekken. Planten en dieren respecteren immers geen grenzen. Het projectbureau speelt hier een belangrijke rol als facilitator en moderator.

Via de adoptie van een soort willen we de betrokkenheid van de inwoners van de gemeente bij de bescherming van de soort, zijn/haar leefgebied en de natuur in zijn algemeenheid verhogen. Een dier of plant adopteren spreekt immers tot de verbeelding. We streven ernaar dat de inwoners van de gemeenten de soort als een deel van hun eigen streekidentiteit gaan beschouwen (cf. een "streekproduct"). Via het verhaal van deze soort geven we de Countdown 2010-doelstelling een concrete invulling. Het project laat zien dat een gemeente en de bevolking door kleine maatregelen wel degelijk een verschil kunnen maken voor de geadopteerde soort.

De acties zullen tevens aantonen dat mooie natuur inkomsten kan genereren voor de inwoners van de gemeente (via o.a. recreatie, educatie) en de kwaliteit van de leefomgeving zal verhogen. Dit laatste kan onrechtstreeks ook tot verhoogde inkomsten leiden (vb. via een stijging van de grondprijzen, een betere vermarktbaarheid van streekproducten, een verbetering van de gezondheid).

Dit alles moet uitmonden in een effectief soortgericht natuurbeleid dat door alle inwoners van de gemeente gedragen wordt.

In 2010 evalueren we of deze doelstellingen bereikt zijn. Dit project moet tot een toename van de geadopteerde soort en een grotere betrokkenheid van de bevolking leiden.

Werkingsstructuur

Het project wordt uitgevoerd door een projectbureau dat bestaat uit een projectcoördinator, een administratieve kracht en vier projectpromotoren. De vier projectpromotoren werken vanuit de regionale landschappen en vormen de schakel met de gemeenten. De coördinator en de administratieve medewerkster hebben hun werkplaats op het Provinciaal Natuurcentrum van de provincie. Het dagelijks bestuur – de gedeputeerde van leefmilieu, de directeurs van de regionale landschappen en het provinciaal natuurcentrum – controleert en keurt de handelingen van het projectbureau goed.

Daarnaast zijn er nog twee adviesgroepen.

- Het begeleidingscomité bestaat uit personen met technisch-wetenschappelijke deskundigheid. Dit zijn mensen van LIKONA, vertegenwoordigers van terreinbeherende organisaties, het Agentschap voor Natuur en Bos, de Vlaamse Landmaatschappij, vertegenwoordigers van het INBO en academici. Zij geven technisch-wetenschappelijk advies. Zo kreeg het begeleidingcomité de vraag voorgelegd of de soorten die door een bepaalde gemeente voor adoptie voorgesteld werden, ecologisch relevant waren. Ze gaven ook suggesties omtrent de inhoud van de actieplannen.
- De stuurgroep bestaat uit vertegenwoordigers van de gemeentebesturen, de toeristische sector, terreinbeherende verenigingen en natuurbeherende overheden. Ze evalueren de methoden die in het project gebruikt worden en geven suggesties voor eventuele bijsturing. Ze fungeren tevens als doorgeefluik naar de andere mensen in de gemeente die bij het soortgericht beleid betrokken zijn.

Methode

We vroegen alle Limburgse gemeenten een typisch Limburgse soort te adopteren. Een “foster-parents plan” voor onze planten en dieren zeg maar. Niet zo maar een soort maar een soort die nood heeft aan bescherming. Een soort die de gemeente kan beschermen en een soort waarmee de gemeente zich kan identificeren.

Geen eenvoudige opdracht. We hebben de gemeente en inwoners dan ook zo snel mogelijk bij de keuze betrokken. Zo werd de schat aan natuurkennis bij de plaatselijke bevolking en besturen ten volle meegenomen in het project.

We vonden zelfs een heuse “Gemeentelijke Soortentabel” uit, een tabel waarin per gemeente alle Limburgse soorten (Colazo & Bauwens, 2003) opgelijst werden (zie bijlage 1). Elk van die soorten kreeg a.d.h.v. negen criteria punten. Die criteria waren heel verschillend en zorgden dan ook voor heel wat discussie. Deze criteria staan in de linkerkolom van de tabel in bijlage 1. Per soort werden al die punten opgeteld zodat per soort een score berekend kon worden. Die scores staan in de laatste rij van de tabel in bijlage 1.

Op basis van deze tabel bepaalde elke gemeente welke soort(en) het meest in aanmerking kwam(en) voor adoptie. In vele gevallen waren dit de soorten met de hoogste score. Als geen enkele andere gemeente geïnteresseerd was in de gekozen soort, werd deze aan de gemeente toegewezen.

Als bleek dat een zelfde soort in meerdere gemeenten op de eerste plaats stond, gaf het begeleidingscomité een advies waarin kort werd aangegeven in welke gemeente een adoptie de meeste mogelijkheden bood. Ze suggereerden ook alternatieve soorten. Dit advies werd dan aan de verschillende gemeenten voorgelegd, waarna samen met de gemeente naar een oplossing gezocht werd. De gemeente bepaalde echter finaal zelf of ze mee in het project stapte en welke soort ze adopteerde. Het engagement van de gemeente werd via een intentieverklaring, die op het college van burgemeester en schepenen werd goedgekeurd, vastgelegd. Deze procedure werd geëvalueerd (Lemmens, 2007).

Voor de geadopteerde soort werd vervolgens een actieplan opgesteld. Dat hou je momenteel in je handen. Dit plan kwam via een participatieve methode tot stand. Participatie is een evenwichtsoefening tussen ondersteuning en respect voor de kennis en inbreng van lokale partners. Een belangrijke taak voor de provincie en de regionale landschappen. De lokale besturen zijn goed geplaatst om die afspraken naar concrete acties op hun grondgebied te vertalen.

Het actieplan bevat een ecologisch luik waarin een aantal acties die de soort ten goede komen wordt uitgewerkt. We streven niet naar volledigheid maar geven eerder een aantal suggesties. Hierbij besteden we vooral aandacht aan de rol die de gemeente in het soortgerichte natuurbehoud kan spelen. Welke acties kan een gemeente zelf uitvoeren of hoe kan de gemeente initiatieven van bewoners ondersteunen of zelfs stimuleren (via bijvoorbeeld subsidiereglementen of het verstrekken van informatie). We besteden eveneens aandacht aan de instrumenten waar de gemeente over kan beschikken (beheersovereenkomsten, samenwerkingsovereenkomst, VLM-subsidies, ..).

Daarnaast is er een luik sensibilisatie en educatie. De gemeente is immers een belangrijke schakel naar de lokale bevolking en kan hier een sleutelrol spelen. De gemeenten hebben eveneens heel wat ervaring in huis inzake communicatie naar de lokale bevolking. Die ervaring willen we gebruiken.

Omdat we willen weten of we onze doelstellingen bereiken, is er eveneens een luik monitoring. In dit onderdeel beschrijven we methoden om na te gaan of de soort er al dan niet op vooruit is gegaan (meer vindplaatsen, meer geschikt leefgebied). We zullen ook nagaan welke en hoeveel acties de gemeente op het getouw heeft gezet om de geadopteerde soort te helpen.

Via het principe van “hart-hoofd-hand” willen we een positieve spiraal starten en steeds meer mensen betrekken bij de bescherming van hun Limburgse soort. Pas als je mensen in contact brengt met hun geadopteerde soort en het landschap waarin zij leeft, gaan ze de soort in hun **hart** dragen. Mensen die de soort in hun hart dragen, willen er meer over weten: waarom is die zo speciaal? Wat kunnen we ervoor doen? In ons **hoofd** verzamelen we kennis, weetjes en ideeën om de soort te beschermen. En dan kunnen we tot actie overgaan. Mensen die zich betrokken voelen bij de soort, willen hier **zorg** voor dragen en de handen uit de mouwen steken.

Financiering

Dit adoptieproject maakt deel uit van een groter geheel, namelijk het Doelstelling 2-programma van de Europese Commissie. Het Doelstelling 2-programma houdt in dat aan achterstandsregio's middelen worden toegekend via het Europese Fonds voor Regionale Ontwikkeling (EFRO). Grote delen van Limburg zijn als Doelstelling 2-regio aangeduid. De provincie Limburg voorzag bovendien in haar begroting een extra budget om ook in niet Doelstelling 2-gebieden aan de slag te kunnen gaan, zodat het project gebiedsdekkend werd.

Eén van de doelstellingen van het GALS-project is de promotie van de typisch Limburgse identiteit via de adoptiesoort.

Een recente studie, die “Birdlife International” uitvoerde voor de EU, toont aan dat een aantrekkelijke natuur en leefomgeving voor nieuwe werkgelegenheid kan zorgen. Via de promotie van de eigen streekidentiteit (branding) kan er een markt voor streekproducten, die bij de lokale horeca verkocht worden, gecreëerd worden. Europeanen zijn bovendien bereid heel wat geld neer te tellen om een zeldzame of interessante soort te zien (vb. vogelkijken). Mits een goede planning kunnen de inkomsten dienen voor het beheer van de natuurgebieden en de uitwerking van een duurzaam toerisme. Hierbij kunnen sociaal kwetsbare groepen ingezet worden. Voldoende open ruimte heeft tevens een positieve invloed op de volksgezondheid (vb. meer beweging = minder problemen met zwaarlijvigheid/minder problemen met stress).

Deze relatie “natuur als troef voor meer werkgelegenheid” is de insteek die gebruikt werd om deze steun van Europa te bekomen (provincie Limburg, Internationale samenwerking, 2006). Zestig procent van de financiering komt van de provincie Limburg en veertig procent van Europa.

GEMEENTEN ADOPTEREN LIMBURGSE SOORTEN

Actieplan roodborsttapuit

MAASMECHELEN

2 Roodborsttapuit

2 Roodborsttapuit

2.1 Motivatie voor de soortkeuze

In de gemeentelijke soortentabel van Maasmechelen heeft de roodborsttapuit de tweede hoogste score. De hoogste scores worden gehaald door de kleine tanglibel, de grote wolfsklauw, de kleine wolfsklauw en slijkzegge. De kleine tanglibel komt aan de Maas voor en is een soort waar de gemeente niets voor kan doen. De andere 3 soorten komen in het Nationaal Park Hoge Kempen voor en worden met de grootste zorg beheerd. De gemeente kan hier niets extra voor doen.

De roodborsttapuit komt in Maasmechelen zowel voor op de heide (Hoge Kempen) als in de Maasvallei. Op de heide is het een veelvoorkomende broedvogel, terwijl het in de Maasvallei slecht over enkele koppels gaat. Samen met o.a. landbouwers en natuurverenigingen kan in de Maasvallei gezorgd worden voor meer leefgebied voor de roodborsttapuit. Deze soort is ook de mascotte van een kleinschalige landschap met kleine landschapselementen.

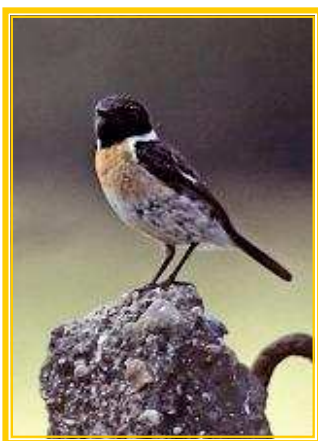
Tevens is hij als doelsoort voor de natuurverbinding tussen de Hoge Kempen en de Maasvallei opgenomen in de cluster natuurlijke entiteiten en in een studie van Aeolus over de verbindingen tussen de Hoge Kempen en de Maasvallei.

Via de adoptie van de roodborsttapuit kan de visie voor het gemeentelijk natuurbeleid, zoals beschreven in de cluster natuurlijke entiteiten, omgezet worden in acties op het terrein.

2.2 Beschrijving van de roodborsttapuit

Dit hoofdstuk is gebaseerd op Gabriëls (1985), Gabriëls et al. (1994), Vermeersch et al. (2004), Svensson et al. (2003), Colazzo & Bauwens (2003).

Kenmerken



De roodborsttapuit is een kleine zangvogel uit de grote familie van de lijsters. Het mannetje heeft een hele zwarte kop en keel met een brede, witte halve halsband. De borst is volledig oranje. Zijn rug is vrijwel zwart en zijn stuit bruin met donkere vlekken. Het wijfje en de juvenielen zijn op de kop, keel en rug bruin met zwarte strepen.

Figuur 2.1 Mannetje roodborsttapuit (foto: Erwin Christis).

Leefgebied

De roodborsttapuit komt voor op allerlei droge terreinen, waarbij de aanwezigheid van microreliëf belangrijk lijkt. Een favoriet biotoop is het kleinschalig agrarisch cultuurlandschap met een rijke afwisseling van graslanden, heggen, houtwallen, ruige greppels en perceelsranden. In dit landschap nestelt de soort langs kanten van sloten en grachten, en verkiest hij een weideafrastering, een struik of een hoge plant als uitkijkpost.

Nu komt de soort het meest voor op droge heideterreinen met hier en daar wat struiken of bomen. Ook komt de roodborsttapuit voor in de nabijheid van zand- en grindgroeven, mijnterrils, langs dijken van stromen, kanalen en spoorwegen, holle wegen met randbegroeiing, en opgespoten terreinen.

Levenscyclus

Roodborsttapuiten zijn trekvogels die in september – oktober wegtrekken om te overwinteren in Zuidwest-Europa en Noord-Afrika. Vanaf begin maart zijn ze terug hier. Een zeer klein aantal trekt niet weg in de winter.

Vaak komt een koppel reeds gepaard aan in het broedgebied. Het wijfje bouwt alleen het nestje, terwijl het mannetje haar begeleidt. Het nest staat op de grond, in een kuiltje, veelal langs een grachtkant, goed verborgen onder gras of struweel. Ook tussen struikheide, gagel, wilg of zeggepollen wordt er genesteld. Vanaf half maart kan het legsel al volledig zijn. Het bevat 5-6 (soms 4-7) blauwachtig groene eieren met fijne bruine vlekjes. Het wijfje broedt alleen gedurende 13-15 dagen. Beide ouders brengen de jongen groot, die dikwijls alvorens ze kunnen vliegen, het nest al verlaten. Dan begint het wijfje met het tweede broedsel en moet het mannetje de nazorg van de jongen op zich nemen totdat er opnieuw jongen zijn. Soms is er zelfs een derde broedsel.

De roodborsttapuit is een insecteneter: kevers, tweevleugeligen en hun larven, rupsen, kleine vlinders. Ook spinnen en wormpjes zijn erg in trek. Het voedsel wordt op de grond bemachtigd ofwel stort de vogel zich vanaf een uitkijkpost op de prooi.

Bedreigingen

De afname van de soort in de jaren '70 en '80 heeft vooral te maken met de intensivering van de landbouw waarbij allerlei kleine landschapselementen verdwenen, zoals hagen en houtkanten, ruige hoekjes, kruidenrijke graslanden, onverharde landwegen, sloten...

In heidegebieden nam de soort toe vanaf de jaren '90 dankzij het gevoerde beheer. Een andere factor die het herstel van de soort op de heide kan verklaren, is dat de roodborsttapuit drie legsels kan produceren, afhankelijk van het tijdstip waarop ze beginnen te broeden. Dit tijdstip wordt mee bepaald door de gemiddelde temperatuur in maart. Sinds het begin van de jaren '90 is deze gemiddeld hoger dan in de periode 1960-1990. Mogelijk leidt dit tot een toename van het aandeel derde legsels.

Verspreiding

Europa

De roodborsttapuit komt in Europa enkel voor in de zuidelijke en gematigde streken en ontbreekt grotendeels in Scandinavië, Denemarken, delen van Duitsland en in de Baltische staten. De hoogste aantallen worden bereikt in Spanje, Frankrijk en Italië. In de Benelux en Groot-Brittannië bereikt de soort de noordwestgrens van haar areaal.

Vlaanderen

De grootste aantallen van de roodborsttapuit vind je in de Kempen. In het Hageland en Haspengouw is de soort schaars.

In Limburg verdween de soort in de perioden 1985-1992 uit de Voerstreek, de Maasvallei en de Leemstreek. Vanaf 1990 werd opnieuw een toename vastgesteld, vooral in de heidegebieden.

In de Vlaamse Broedvogelatlas (Vermeersch et.al., 2004) staat een toename voor de roodborsttapuit aangegeven t.o.v. de periode 1973-1977 (Belgische Atlas, 1988). Nochtans volgens de gegevens uit de twee Limburgse atlassen (Gabriëls, 1985; Gabriëls et.al., 1994) en de gegevens verzameld voor de Vlaamse Broedvogelatlas blijkt dat de trend tussen atlas 1 (1985) en atlas 2 (1994) een significante afname was en de trend tussen atlas 2 en de Vlaamse Broedvogelatlas (2004) stabiel bleef (zie Stevens & Gabriëls, 2004).

Status

Op de vorige Rode Lijst van Vlaanderen (Devos & Anselin 1999) staat de roodborsttapuit genoteerd als bedreigd, op de Europese Rode Lijst als achteruitgaand. Op de nieuwe rode lijst van broedvogels in Vlaanderen (Devos, Anselin & Vermeersch, 2004) staat de roodborsttapuit genoteerd als momenteel niet bedreigd. Zoals hierboven is beschreven, is bescherming van de roodborsttapuit toch belangrijk.

Beschermingslijst	status
Rode Lijst Vlaanderen	Momenteel niet bedreigd
Rode Lijst Europa	Achteruitgaand
Vogelbescherming	

Tabel 2.1 Wettelijke status van de roodborsttapuit.

GEMEENTEN ADOPTEREN LIMBURGSE SOORTEN

Actieplan roodborsttapuit

MAASMECHELEN

3 Toestand in de gemeente

3 Toestand in de gemeente

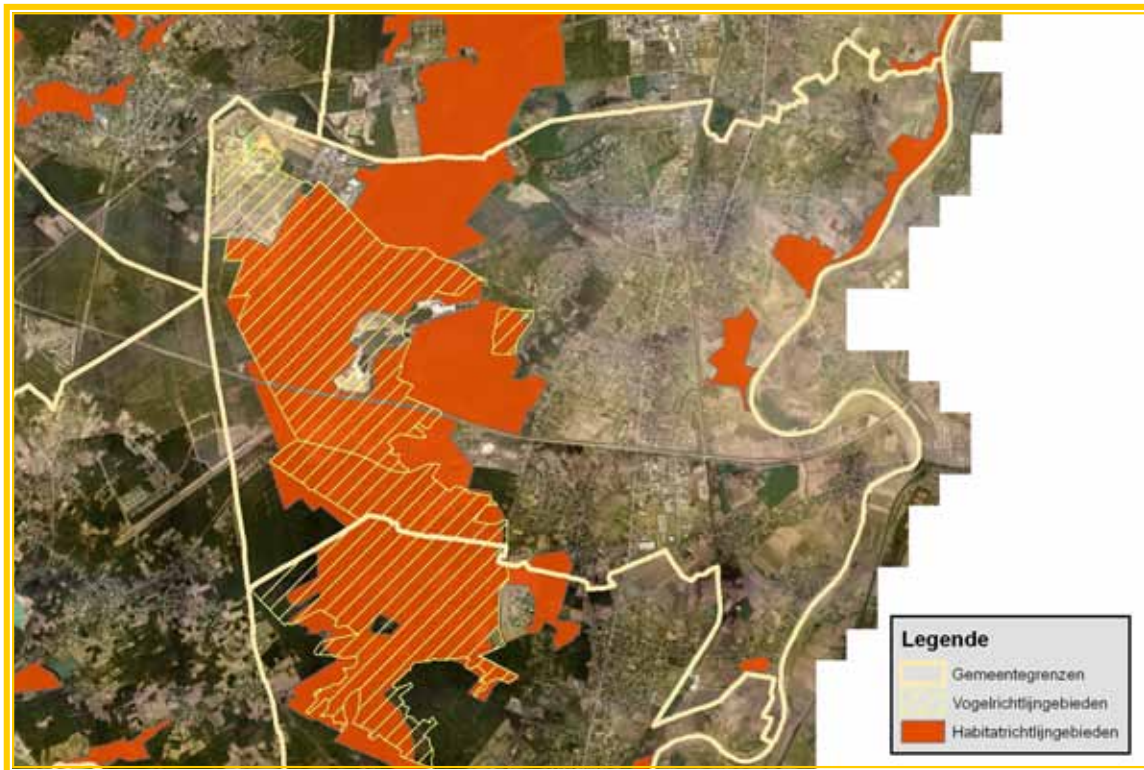
3.1 Beschrijving/situering van de gemeente

Maasmechelen bevindt zich in het Oosten van de provincie Limburg. Een landschappelijk zeer gevarieerde gemeente: van de droge zandgronden van het Kempens Plateau via de steilrand naar de lemige gronden en grindrijke oevers in de Maasvallei. 50% van het Nationaal Park Hoge Kempen ligt in Maasmechelen, met o.a. de bekende heidegebieden Mechelse Heide en Kikbeekbron. In deze gebieden komt de roodborsttapuit nog veel voor. Hij profiteert hier van het kleinschalige heidebeheer. De Maasvallei wordt nu gekenmerkt door intensieve landbouw met hier en daar nog wat relictten van het vroegere kleinschalige agrarische landschap met hagen, houtkanten, hoogstamboomgaarden, bloemrijke graslanden, overhoekjes.... Kortom, het biotoop van de roodborsttapuit.

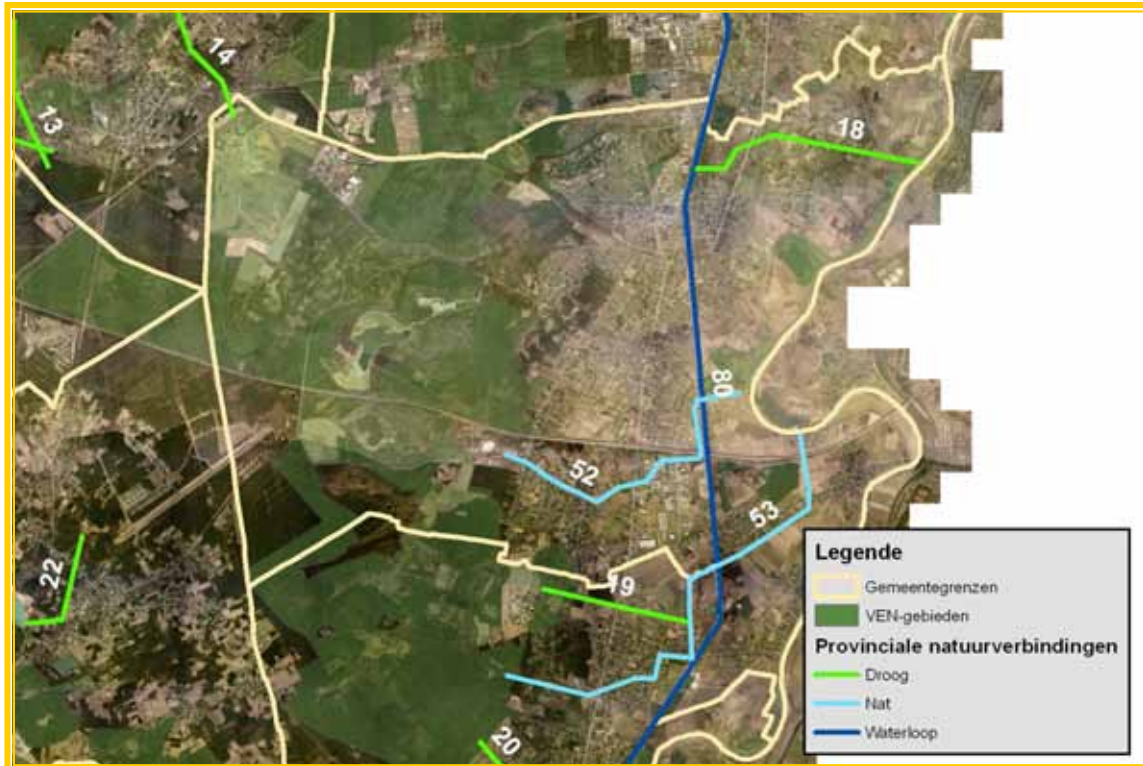
VEN, habitat- en vogelrichtlijngebieden bevinden zich binnen de perimeter van het Nationaal Park Hoge Kempen. Ook langs de Maas zijn er kleine stukken VEN- en habitatrichtlijngebied.

De roodborsttapuit is als doelsoort voor de natuurverbinding tussen de Hoge Kempen en de Maasvallei opgenomen in een studie van Aeolus over de verbindingen tussen de Hoge Kempen en de Maasvallei.

De corridor Roodborsttapuit 'Kikbeek' verbindt het uitgestrekte complex Mechelse heide-Ziepbeek, ter hoogte van de geherstructureerde groeve Opgrimbie aan de voet van de steilrand met de Maasvallei (tot aan de N78). De corridor verbindt theoretisch de relictpopulatie roodborsttapuit in de Maasvallei (Maaswinkel,...) met de kernpopulatie Mechelse heide en vallei van de Ziepbeek (via het open agrarisch gebied onder Duivelsberg). Deze verbinding valt grotendeels samen met de natte verbinding 52 Kikbeek en met Openruimtecorridor nr 8 uit het Ruimtelijk Structuurplan Limburg. Het bevat natuur en recreatiegebieden ten westen van Daalgrimbie en landbouwgebieden.



Figuur 3.1 Habitat- en vogelrichtlijngebieden in Maasmechelen.

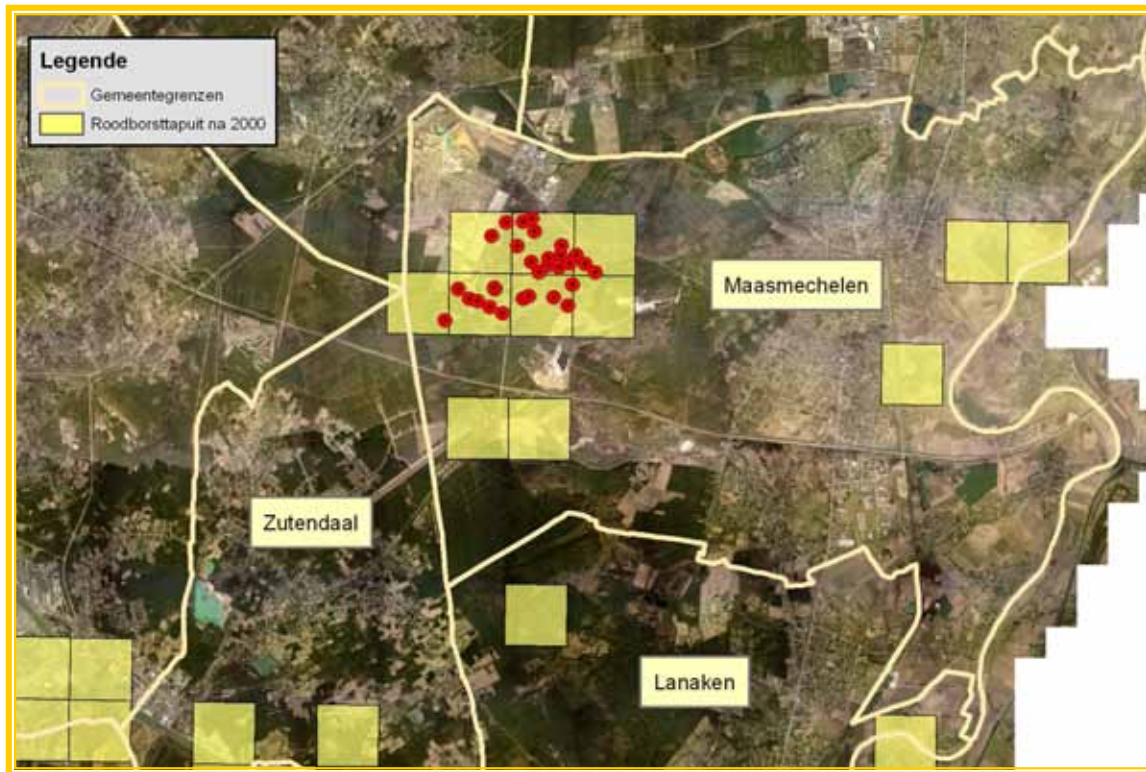


Figuur 3.2 VEN-gebieden en provinciale natuurverbindingen in Maasmechelen.

3.2 De roodborsttapuit

Huidige verspreiding in de gemeente Maasmechelen

In Maasmechelen komt de roodborsttapuit momenteel voor in de heidegebieden (Mechelse Heide, Kikbeekbron) van het Nationaal Park Hoge Kempen, op de voormalige mijnterreinen van Eisen, en in het Maasuiteerwaard Maaswinkel.



Figuur 3.3 Verspreiding van de roodborsttapuit in Maasmechelen na 2000 .

Kansen en problemen

Op de heide in het Nationaal Park Hoge Kempen doet de roodborsttapuit het goed. Het gevoerde beheer komt deze soort ten goede. Bijkomende acties zijn hier dan ook niet nodig.

Waar de roodborsttapuit vroeger een algemene broedvogel was in de Maasvallei, is hij nu teruggedrongen tot een paar broedkoppeltjes. Het is vooral in de Maasvallei dat er acties ondernomen moeten worden. Het creëren van nieuw biotoop voor de roodborsttapuit maakt het landschap tevens aantrekkelijker, wat ook op toerisme (fietsroutenetwerk op winterdijk) een positief effect zal hebben. Nieuwe kansen moeten hier vooral gezocht worden in de samenwerking met landbouwers.

3.3 Reeds uitgevoerde acties

Acties

Er hebben geen terreinacties plaatsgevonden, specifiek gericht op de roodborsttapuit. De roodborsttapuit heeft wel geprofiteerd van het gevoerde beheer op de heide (Nationaal Park Hoge Kempen) en in de gebieden van Natuurpunt (Maaswinkel: poelengebied en Maesbempder Greent) en Limburgs Landschap (Mazenhoven).

De roodborsttapuit is opgenomen als doelsoort in de cluster natuurlijke entiteiten (het vroegere GNOP) en een studie van Aeolus in het kader van de natuurverbindingen tussen de Hoge Kempen en de Maasvallei.

Communicatie

In het verleden heeft er nog geen communicatie plaatsgevonden over de roodborsttapuit.

Monitoring en inventarisatie

Vrijwilligers van Natuurpunt Maasmechelen monitoren de broedvogels op hun terreinen.

Door Limburgs Landschap werd er in 2005 een uitgebreide monitoring gedaan in hun gebied te Mazenhoven. Er werden toen 4 zangposten/ territoria van de roodborsttapuit geteld

In onderstaande tabel wordt een overzicht gegeven van de activiteiten die in de gemeente reeds ondernomen werden rond natuur, relevant voor de roodborsttapuit. Deze activiteiten werden onderverdeeld in terreinacties, communicatie en monitoring.

Actie	reeds voltooide/gekende actie	uitvoerder	opmerkingen
Terreinactie	Beheer heideterreinen NPHK	ANB	
	Beheer natuurgebieden	Natuurpunt Maasmechelen	
Administratieve actie	Roodborsttapuit als doelsoort voor natuurverbindingen tussen de Hoge Kempen en de Maasvallei in de cluster natuurlijke entiteiten (het vroegere GNOP)	Gemeente Maasmechelen	
	Roodborsttapuit als doelsoort voor natuurverbindingen tussen de Hoge Kempen en de Maasvallei in een studie van Aeolus	Aeolus	
Communicatie			
Monitoring	Jaarlijkse monitoring in Maesbempder Greent	Natuurpunt Maasmechelen	afd.
	Uitgebreide monitoring in natuurgebied in Mazenhoven	Limburgs Landschap	

Tabel 3.1 Overzicht van de reeds ondernomen activiteiten in de gemeente.

GEMEENTEN ADOPTEREN LIMBURGSE SOORTEN

Actieplan roodborsttapuit

MAASMECHELEN

4 Concrete doelstellingen

4 Concrete doelstellingen

4.1 Acties

- Het bestaande leefgebied wordt uitgebreid en verder beheerd
 - De heideterreinen in het Nationaal Park Hoge Kempen: het gevoerde beheer wordt verder gezet
 - Maasuitwaarden: in het uiterwaard Maaswinkel wordt bijkomend leefgebied gecreëerd
 - Het mijnterrein van Eisden blijft behouden als leefgebied
- Er ontstaan nieuwe leefgebieden, stapstenen en verbindingen
 - In de verschillende uiterwaarden
 - In het open gebied tussen het Nationaal Park Hoge Kempen en de Maasuitwaarden

4.2 Communicatie

Algemeen: Het draagvlak voor de roodborsttapuit, en natuur in het algemeen, wordt vergroot.

- De geadopteerde soort 'leeft' in de gemeente
- De doelgroepen (zie hoofdstuk 6)
 - kennen de roodborsttapuit
 - begrijpen dat één soort de motor is voor het vergroten van de soortenrijkdom
 - doen iets voor de roodborsttapuit

4.3 Monitoring

- Met de monitoring van de soort willen we nagaan of de het aantal broedparen van de roodborsttapuit toeneemt. Daarom wordt de soort jaarlijks gemonitord.
- Tevens willen we nagaan of het draagvlak (politiek, ambtelijk, burgerlijk, middenveld) voor de roodborsttapuit en voor natuurbehoud in het algemeen vergroot.

GEMEENTEN ADOPTEREN LIMBURGSE SOORTEN

Actieplan roodborsttapuit

MAASMECHELEN

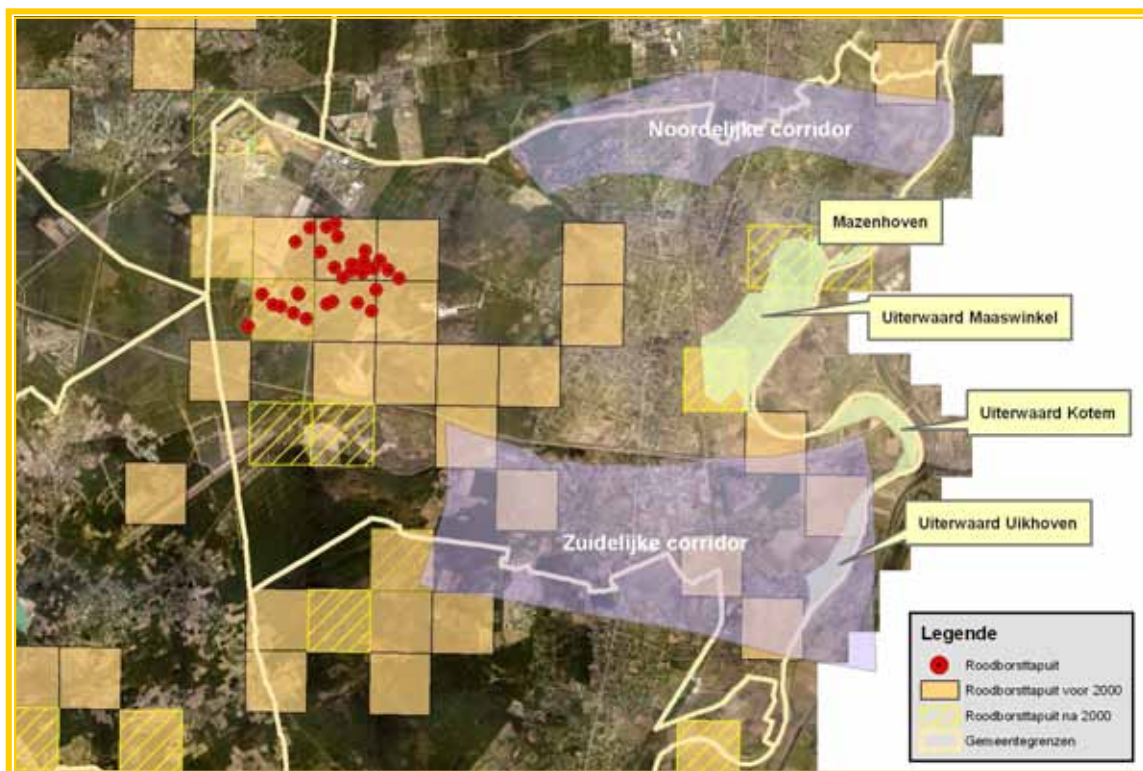
5 Acties

5 Acties

5.1 Acties op het terrein

De roodborsttapuit is een soort, waarvoor op het hele grondgebied van Maasmechelen acties ondernomen kunnen worden (dus niet op één locatie). Alle open gebieden komen in aanmerking voor terreinacties. Bij open gebieden denken we vooral aan landbouwgebieden en natuurgebieden. In natuurgebieden profiteert de roodborsttapuit nu al van het gevoerde beheer. In de landbouwgebieden zijn er nog veel mogelijkheden. De landbouwers zijn dan ook de belangrijkste partners voor terreinacties in Maasmechelen. Perceelranden met een haag, een overhoekje waar bramen en ruigtekruiden mogen groeien, bloemrijke bermen en graslanden... bieden de roodborsttapuit broedgelegenheid en voedsel (insecten). Belangrijk is ook om aandacht te hebben voor het microreliëf: de zachtglooiende depressies in het landschap (die wijzen op vroegere riviergeulen) heeft de roodborsttapuit echt nodig.

In de volgende paragrafen worden de belangrijkste deelgebieden in Maasmechelen besproken.



Figuur 5.1 Overzicht van de verschillende gebieden voor terreinacties.

5.1.1 Heide-gebieden in het Nationaal Park Hoge Kempen

Hier (Mechelse Heide, Kikbeekbron, en Vallei van de Ziepbeek) bevinden zich kernpopulaties van de roodborsttapuit. Het gevoerde beheer door het ANB kan verder gezet worden. Vanuit deze kernpopulatie is het belangrijk dat de soort kan uitbreiden via acties in de natuurverbindingzones naar de Maasvallei.

5.1.2 Open-ruimteverbindingen tussen het Kempens Plateau en de Maasvallei

A. De Zuidelijke corridor = roodborsttapuitcorridor

De roodborsttapuit is opgenomen als doelsoort in het onderzoek van Aeolus naar de mogelijke verbindingen tussen het Grensmaasgebied, het Kempens Plateau en Stamprooierbroek.

Voor de roodborsttapuit in Maasmechelen zijn volgende open-ruimteverbindingen belangrijk:

Een smalle open-ruimteverbinding tussen het Kempens Plateau (populatie Mechelse Heide) over Daalgrimbie langs de Kikbeek naar de alluviale vallei. Deze verbinding valt samen met de natte verbinding 52 Kikbeek uit het Ruimtelijk Structuurplan Limburg.

Een smalle open-ruimteverbinding tussen het Middenterras (populatie Ziepbeek) over Daalbroek, Daalwezet net ten noorden van Rekem naar de alluviale vallei. Deze verbinding valt samen met de droge verbinding 19 (tussen Daalbroek en Ziepbeek) uit het Ruimtelijk Structuurplan Limburg. Ook de natte verbinding 53 (Ziepbeek) is belangrijk om de verdere verbinding tot aan de Maas te maken.

Verbinding Wiemerbeek (niet opgenomen in Ruimtelijk Structuurplan Limburg)

Deze verbindingen situeren zich ten Zuiden van de E314, en betreffen de dorpen Rekem (= gemeente Lanaken), Opgrimbie, Uikhoven, Boorsem, Kotem. Voor de roodborsttapuit vormt dit gebied het aandachtsgebied om extra op te focussen.

Aan beide zijden van de Zuidwillemsvaart bevinden zich op grondgebied Rekem, Uikhoven, Boorsem een aantal oude grindgroeves, soms gedeeltelijk opgevuld. Deze groeven liggen er nu wat rommelig bij, het is een beetje 'niemandsland'. Vanuit het RLKM (project Maasvallei, Landschapsanimator, Coördinator Natuur), kan hier samen met de gemeente, een integrale visie op landschap en natuur voor gemaakt worden. De Zuidwillemsvaart kan dan als een soort van natuurverbinding dienen. De verruigde hoekjes langs de taluds zijn interessant voor de roodborsttapuit.

Het omringende landbouwgebied, dat momenteel nog maar weinig relicten bevat van kleine landschapselementen, kan aantrekkelijk worden voor de roodborsttapuit door de aanleg van hagen, houtkanten, perceelsranden, samen met het behoud en vershraling van bestaande weilanden. Het meeste winst kan geboekt worden als men vertrekt van nu nog bestaande KLE. Langs de Ziepbeek bijvoorbeeld bevinden zich nog struwelen. Tevens speelt de Ziepbeek een belangrijke rol als natuurverbinding. Het creëren van extra ruigtezones langs de beek biedt broedgelegenheid voor de roodborsttapuit.

De Maasuitwaarden in dit gebied (Uikhoven tot Kotem) worden in paragraaf 5.1.3 besproken.

Praktisch en Financieel

Landbouwers kunnen beheerovereenkomsten met de VLM afsluiten voor

- Aanleg van een heg
- Onderhoud van een heg
- Aanleg van een houtkant
- Onderhoud van een houtkant
- Perceelsrandenbeheer
- Botanisch beheer van graslanden

Als het gebied in anker- en relictzone ligt, afgebakend door RO Vlaanderen (Agentschap voor Ruimtelijke ordening en Onroerend erfgoed) kunnen acties, zoals inrichting of éénmalig achterstallig onderhoud, tot 80% gesubsidieerd worden. De werken kunnen uitgevoerd worden door het landschapsteam van het RLKM. Zowel gemeenten, als landbouwers en particulieren kunnen hierop een beroep doen.

B. De Noordelijke corridor: Leut-Eisden

Deze corridor verbindt de mijnterreinen en terrils van Eisden, en het Greven met Leut (Kasteelpark Vilain XIV) en Meeswijk en de betreffende Maasuitewaarden.

De terrils en mijnterreinen bieden voor de roodborsttapuit een groot leefgebied. Naast de roodborsttapuit leven hier nog tal van zeldzame soorten (bv. rugstreeppad, gladde slang, boomleeuwerik, zadelsprinkhaan, ...). Het is nog niet duidelijk wat de toekomst voor dit gebied zal zijn, maar er zijn wel plannen voor recreatie. In deze plannen dient de nodige aandacht besteed te worden aan deze zeldzame soorten, zodat recreatie hier niet ten koste van deze soorten gaat. De gemeente kan dit doen door de betrokken actoren te informeren en te sensibiliseren over deze zeldzame soorten, of door de soorten mee op te nemen in eventuele vergunningen.

In het landbouwgebied gelden dezelfde acties als beschreven onder punt A.

Het park van Vilain XIV: dit gebied is op zich interessant, maar voor de roodborsttapuit moeten er nog een aantal acties ondernomen worden

- Ontwikkelen van ruigtezones
- Terug herstellen van het permanent historisch grasland
- Terug herstellen van hagen

Samen met de Maasuitewaarden kan dit één groot leefgebied worden voor de roodborsttapuit.

De Maasuitewaarden in dit gebied (Vucht-Leut-Meeswijk) worden besproken in paragraaf 5.1.3.

5.1.3 Maasuitewaarden

De hieronder beschreven uiterwaarden worden door de Maas met elkaar verbonden. Ruige hoekjes en KLE langs de oevers van de Maas zorgen voor de verbindende functie voor de roodborsttapuit.

A Uiterwaard Uikhoven - Kotem

In dit uiterwaard bevinden zich nog heel wat relictten van het vroegere typische kleinschalige uiterwaardenlandschap met weilanden, hagen, hoogstamboomgaarden, knotwilgen, poelen. Ook het typische reliëf (ontstaan door de Maas) is hier nog goed zichtbaar. Ruigtezones bevinden zich hier vooral langs de oevers van de Maas.

Naar Kotem toe verdwijnt het kleinschalige.

Acties hier zijn

- Waar er relicten zijn van oude hagen: nieuwe struiken bijplanten
- Ruigtheokjes laten ontwikkelen
- Waar het te open is geworden: het kleinschalige karakter terug herstellen door nieuwe hagen aan te planten

Praktisch en financieel

idem als onder punt 5.1.2 A

B. Uiterwaard Maaswinkel en Mazenhoven (Vucht-Leut-Meeswijk)

In dit uiterwaard, meer bepaald in Maesbempder Greent (het noordelijk deel van Maaswinkel), hebben in 2006 een tweetal koppeltjes roodborsttapuit gebroed. Dit gebied, twee voormalige grindgroeves, is eigendom van Natuurpunt Maasmechelen. De roodborsttapuit profiteert daar van het gevoerde beheer: extensieve begrazing met Konikpaarden. Door deze extensieve begrazing zijn er nog veel ruige stukjes, die broedgelegenheid bieden aan de roodborsttapuit. Vlak erbij ligt het gebied Mazenhoven van Limburgs Landschap. Hier grazen Galloway-runderen. Bedoeling is dat Maesbempder Greent, de oude Maasarm en Mazenhoven één groot aaneengesloten natuurgebied worden, waarbij de Konikpaarden en de Galloway-runderen in heel het gebied kunnen grazen. Hiertoe zijn in het najaar van 2004, kaderend in het project Levend Leut, met financiële steun van Leader +, de Vlaamse Gemeenschap en de provincie Limburg reeds drie veeroosters geplaatst en de begrazingsrasters uitgebreid.

De effectieve verbinding van beide gebieden kan pas gerealiseerd worden na afkondiging van een politieregulelement om gemotoriseerd verkeer te verbieden op de veldweg langs de Maas. Bovendien kunnen enkele tussenliggende weilanden (eigendom van de gemeente, gepacht door een landbouwer) nog aangekocht worden door Natuurpunt Afd. Maasmechelen. De gemeente dient hierbij een faciliterende rol spelen.

Een andere actie is om de percelen tussen de oever van de Maas en de veldweg langs de Maas te laten verruigen. Zo creëer je nieuwe broedgelegenheid voor de roodborsttapuit. Op het gewestplan is dit tevens natuurgebied.

Op plaatsen waar dit nu al het geval is, broeden jaarlijks ook al enkele koppels roodborsttapuit. Ideaal zou zijn als ook deze percelen extensief begraasd worden. Immers, als je op lange termijn niet beheert, krijg je verbossing en dat is niet meer interessant voor de roodborsttapuit. Ook beheerovereenkomsten botanisch beheer zijn gunstig voor de roodborsttapuit.

Het noordelijk deel van deze uiterwaard ligt grotendeels in drinkwaterwinningsgebied. Hier gelden sowieso al strikte regels naar bemesting. Hier kunnen beheersovereenkomsten met landbouwers afgesloten worden met het oog op minder nitraatbelasting.

Ook de heraanpakking van de Langbroekbeek biedt extra leefgebied voor de roodborsttapuit.

In het Zuiden van het Uiterwaard Maaswinkel, ligt het poelengebied van Natuurpunt Maasmechelen en mondt de Kikbeek uit in de Maas. De Kikbeek is hier rechtgetrokken en ligt diep ingegraven. Bedoeling is dat hier op termijn een oever- en weerdverlaging komt waardoor de Kikbeek terug kan meanderen. Deze actie zorgt voor meer microreliëf wat voor de roodborsttapuit broedgelegenheid biedt.

Het poelengebied is van groot belang voor de nachtegaal. Verjonging van de sleedoorn- en hondсроosstruwelen in een cyclus van 5-7 jaar biedt zowel voor roodborsttapuit als nachtegaal meer kansen.

Het landbouwgebied tussen het poelengebied van Natuurpunt en Maesbempder Greent is ecologisch en landschappelijk waardevol landbouwgebied. Ook hier wordt er steeds meer maïs verbouwd, en verdwijnen steeds meer kleine landschapselementen, waardoor het gebied ecologisch en landschappelijk enorm verarmt.

Acties in dit gebied moeten erop gericht zijn om

- in de eerste plaats het oorspronkelijke weidelandschap te herstellen (permanent grasland is belangrijk in overstromingsgebied om erosie te voorkomen). Hiertoe kunnen beheersovereenkomsten met het oog op botanisch beheer een belangrijk middel zijn
- het kleinschalige karakter terug te herstellen door bv. het aanplanten van heggen, ruigtezones te laten ontwikkelen

Praktisch en financieel

Idem als onder 5.1.2 + de gemeente kan Natuurpunt en Limburgs Landschap extra ondersteunen.

C. Grensmaasproject

Toekomstige acties, in het kader van het grensmaasproject, zoals oever- en weerdverlaging en het terug aantakken van oude nevengeulen bieden nieuw leefgebied voor de roodborsttapuit.

D. Voorbeeldproject

Aangezien de roodborsttapuit hoge eisen stelt aan het landschap, is het niet zo gemakkelijk om precies te weten hoe zo'n leefgebied voor de roodborsttapuit er dan precies moet uitzien. Daarom kan het natuurgebied Maesbempder Greent – Mzenhoven als voorbeeldproject dienen. Landbouwers kunnen in overleg met de natuurverenigingen samen bekijken wat ze voor de roodborsttapuit kunnen doen. Een actie "gluren bij de bureu", zeg maar.

De gemeente kan in dit gebied, op basis van de atlas van de buurtwegen, de oorspronkelijke breedte van de veldwegen terug herstellen. Naast het zorg dragen voor de onverharde veldwegen, kan ze bloemenrijke bermen en hagen langs deze veldwegen terug herstellen en beheren.

N.V. De Scheepvaart kan op haar percelen (langs de Maas) zorgen voor de verbindende functie tussen gebieden. Op deze percelen mogen ruigere stukken afwisselen met bloemrijkere lagere stukken en hier en daar wat struweel. Dit kan bekomen worden door extensieve begrazing en/ of botanisch beheer.

5.2 Administratieve acties

- Acties (zowel terreinacties als administratieve acties als communicatieve acties) voor de roodborsttapuit worden mee opgenomen in de gemeentelijke begroting.
- De gemeente onderzoekt de mogelijkheid om een subsidiereglement op te stellen voor particulieren, landbouwers, en natuurverenigingen die hun eigendom willen beheren in functie van de roodborsttapuit.
- De roodborsttapuit als doelsoort voor natuurverbindingen tussen het Kempens Plateau en de Maasvallei is opgenomen in het plan Samenwerkingsovereenkomst Duurzame Ontwikkeling (vroegere GNOP) van de gemeente Maasmechelen. Binnen deze cluster kan de gemeente subsidies krijgen voor ‘acties rond kleine landschapselementen’ én voor ‘acties ter bescherming van soorten’.
- De gemeente kan mee instappen in het project van de “Onderhoudsploeg van RLKM”. Indien de 12 gemeenten van het RLKM instappen in dit project, kan er een extra onderhoudsploeg aangenomen worden, die onderhoudsbeheer in de gemeenten kunnen doen. (Het Landschapsteam kan nu enkel inrichting of éénmalig achterstallig beheer doen).
- De gemeente Maasmechelen neemt het voortouw om samen met de gemeente Lanaken een project te maken rond de openruimteverbinding tussen de Hoge Kempen en de Maasvallei (Rekem, Opgrimbie, Uikhoven, Boorseme, Kotem).

GEMEENTEN ADOPTEREN LIMBURGSE SOORTEN

Actieplan roodborsttapuit

MAASMECHELEN

6 Communicatie

6 Communicatie

6.1 Provinciale communicatie

Een aantal acties richt zich tot alle Limburgse gemeenten. Deze acties - uitgewerkt door de provincie en de regionale landschappen - worden aan de gemeente aangeboden.

6.1.1 Sensibilisatie en betrokkenheid van de gemeenten

Brief

Aan het college van burgemeester en schepenen en de gemeenteraad wordt een brief met één pin en een folder van Countdown 2010 gestuurd.

Doel

- De geadopteerde soort en het project blijven “leven” bij het beleid.
- Het schepencollege en de gemeenteraad ziet het verband tussen dit project en het Europese Countdown 2010-initiatief. Beide streven naar het behoud van de biodiversiteit.
- Het schepencollege en de gemeenteraad wordt aangespoord om als gemeente lid te worden van Countdown 2010.

Doelgroep

- College van burgemeester en schepenen.

Concrete uitwerking

- De brief wordt door de deputatie van de provincie Limburg verstuurd naar de verschillende colleges van burgemeester en schepenen. Elke brief bevat één pin maar geeft het college de mogelijkheid om bij te bestellen.
- Deze actie wordt gekoppeld aan het eindevenement.

6.1.2 Productontwikkeling

Kwartetspel

Kwartetspel over de Limburgse soorten. De bedoeling van het spel is om jongere en oudere generaties op een ludieke wijze terug met elkaar in contact te brengen. De Limburgse soorten zijn hiervoor als ‘levend erfgoed’ uitermate geschikt. Heel wat van deze soorten zijn immers sterk gekoppeld aan historische landschappen: de boomleeuwerik en nachtzwaluw aan heide, de geelgors aan kleinschalige akkers en weilanden met houtkanten, de grauwe gors en de veldleeuwerik aan graanakkers rijk aan akkeronkruiden, de zwarte specht aan oude bossen, enz. Oudere mensen kennen deze stilaan verdwijnende landschappen vaak nog erg goed, zij zijn er immers in opgegroeid. Jongere generaties hebben die voeling met dit landschap echter veel minder. Toch is het belangrijk dat jongeren dit stukje geschiedenis uit hun eigen streek meekrijgen.

Op deze manier stimuleren we de trots en het respect van mensen voor onze typische natuur en landschappen, alsook de typisch Limburgse soorten die hieraan gekoppeld zijn. Respect voor deze zaken betekent ook dat de kans dat deze mensen zorg gaan dragen voor dit landschap en de soort vergroot. Via anekdotes, legendes, enz. zullen deze items op een speelse manier aan bod komen in het kwartetspel.

Op die manier wordt de verbondenheid tussen mensen en natuur enerzijds en verbondenheid tussen mensen onderling anderzijds gestimuleerd. De aanvraag voor de realisatie van het kwartetspel werd ingediend door het RLLK bij de Koning Boudewijnstichting.

6.1.3 Educatie

Doel

- Kinderen en jongeren informeren over en warm maken voor het project. Het belang van de Limburgse soorten en het behoud van biodiversiteit onder hun aandacht brengen.
- Jongeren op termijn inzetten bij het beheer van de soort.

Doelgroep

Kinderen en jongeren

MOS (Milieuzorg Op School)

In het kader van MOS kunnen scholen de adoptiesoort van hun gemeente mee opnemen in hun MOS-thema “natuur op school” (basisonderwijs), “groenvoorziening” (secundair onderwijs) of voor enkele soorten het thema “water”. MOS-scholen werken steeds op drie niveaus: op klasniveau, op schoolniveau, en via een bezoek aan een natuureducatief centrum of een natuurgebied. Voor informatie en ondersteuning op deze drie niveaus kunnen de scholen terecht bij de provinciale MOS-begeleiders. Leermiddelen (voor zowel basis als secundaire scholen) kunnen steeds ontleend worden in het documentatiecentrum van het Provinciaal Natuurcentrum in Bokrijk.

Daarnaast werkt de provinciale MOS-werkgroep ook samen met de Limburgse hogescholen (passend binnen een MOS-werking).

- Per groep van adoptiesoorten (vogels, vlinders, zoogdieren, ...) maakten laatstejaarsstudenten van de XIOS-hogeschool (opleiding voor kleuteronderwijzer en onderwijzer) een educatieve handleiding met een verticale leerlijn (van kleuterniveau tot 6de leerjaar). Hierbij horen heel veel lesideeën (vanuit wereldoriëntatie maar ook andere leergebieden) maar ook enkele concreet uitgewerkte lesjes of excursies.
- Het Provinciaal Natuurcentrum begeleidt bovendien een eindwerk aan de KHLim, rond het behoud van de biodiversiteit. Ook hierin is een verticale leerlijn (van 1ste tot 6de leerjaar) verwerkt met werkbladen en veel lesideeën voor elke graad.

Leerkrachten, ongeacht van welke basisschool in Limburg of welk leerjaar, kunnen dus beschikken over deze publicaties. Ze kunnen een belangrijke aanzet betekenen om aan de slag te kunnen met de gemeentelijke adoptiesoort. Deze publicaties kunnen uitgeleend worden in het documentatiecentrum van het Provinciaal Natuurcentrum in Het Groene Huis in Bokrijk.

Concreet voorbeeld

De bedoeling is dat de school deze activiteiten spreidt over het hele schooljaar. Best begint men met een brainstorm die resulteert in een planning waarbij gedurende momenten in (bijna) alle maanden van het schooljaar, alle graden bezig zijn met de adoptiesoort.

Hierna wordt een voorbeeld van hoe een MOS-school kan werken rond de adoptiesoort in haar gemeente gegeven.

- Samen met de MOS-werkgroep maken de directie en de leerkrachten een planning op voor de rest van het schooljaar (oktober)
- Naar aanleiding van een krantenartikel organiseert de leerkracht een klasgesprek over de achteruitgang van de biodiversiteit, leerlingen zoeken info over de soort(en) op in de plaatselijke bibliotheek en op het internet (november)
- Organiseer een inleefmoment voor gans de school: bv. een paar leerlingen die 's morgens als vlinder verkleed over de speelplaats 'fladderen', als salamander over de grond kruipen, als vogel door de lucht zweven, enz.(november-december)
- In de MOS-werkgroep en/of het leerlingenparlement worden mogelijke beschermingsacties besproken, een deskundige van een natuurvereniging wordt uitgenodigd en na enkele vergaderingen komt men tot een actieplan (oktober-februari)
- Tijdens de lessen Nederlands, muzische vorming (tekenen, knutselen, muziek, ...) wordt de creativiteit van de leerlingen aangesproken. Er worden bv. posters gemaakt die in de school worden opgehangen (mei-juni)
- Op de ouderraad wordt besproken hoe leerlingen en hun ouders gestimuleerd kunnen worden om in de eigen tuin maatregelen te nemen voor de adoptiesoort of aanverwante soorten (algemeen vlinders, vogels, amfibieën, ...). Tijdens een welbepaald weekend wordt een telmoment georganiseerd in alle tuinen van de gemeente (april)
- De milieuwergroep organiseert een persconferentie om de geplande actie op school toe te lichten (juni)
- Leerlingen bezoeken een natuureducatief centrum of helpen tijdens een project mee aan beheerswerken (oktober-mei)
- Educatieve publicaties, een cd-rom en posters over de dier- of plantengroep waartoe de adoptiesoort behoort, worden ontleend in het documentatiecentrum van het Provinciaal Natuurcentrum om te gebruiken tijdens de lessen (juni)
- Op het einde van het schooljaar wordt tijdens het schoolfeest gewerkt rond de adoptiesoort met de presentatie van de knutselwerkjes, zelf gemaakte liedjes, gedichten, ...
- Op school wordt een gedeelte van de parking heringericht en omgevormd tot een bloemenweide, een beestenpoel, etc. eventueel met zitbank en buitenklasje (volgend schooljaar)
- De MOS-werkgroep organiseert een evaluatiemoment en publiceert de resultaten in het schoolkrantje (begin volgend schooljaar)
- Ouders en burens worden betrokken bij onderhoud en toezicht van de aangelegde tuin of poel

6.1.4 Soortevenementen

Met een aantal doelgroepen kan “soortevenementen” zoals een vlinderweek, een amfibieënweekend, een vogeldag, etc. georganiseerd worden. Deze evenementen kunnen aan andere initiatieven zoals bijvoorbeeld “dag van de aarde” of “dag van de biodiversiteit” gekoppeld worden.

De provincie neemt hier samen met de regionale landschappen het voortouw en informeert de betreffende gemeenten.

6.1.5 Informatieverstrekking

Pers

In bijlage 4 vind je een basistekst die gebruikt kan worden bij het uitwerken van persteksten.

Er verschijnen ook artikels in tijdschriften o.a.

- meer wetenschappelijke artikels: bv. Natuur.Focus
- gepopulariseerde bijdragen: bv. in Libelle
- Europese communicatie : bv. Tijdschrift EU, Countdown 2010
- Limburgse communicatie: bv. Natuur & Milieu

Website

- www.limburg.be/limburgsesoorten
- www.likonaforum.be
- www.rkm.be
- www.rlk.be
- www.rlh.be

Op de websites vind je algemene informatie over het project, de soorten, aankondigingen van activiteiten, ...

6.2 Regionale communicatie

Elk regionaal landschap organiseert een aantal activiteiten die zij aanbiedt aan de gemeenten die deel uitmaken van haar werkingsgebied.

Volgende acties worden door het RLKM georganiseerd en aangeboden aan de 12 gemeenten van het RLKM.

6.2.1 Sensibilisatie en betrokkenheid van de inwoners

A. Workshops Limburgse Soorten: Speurneuzen gezocht

In iedere gemeente van het RLKM wordt er een workshop over de adoptiesoort georganiseerd, bestaande uit een infoavond en een excursie. De workshops worden verzorgd door Natuurpunt Educatie. Informatie over deze workshops is te vinden in de folder “Gezocht: Speurneuzen m/v”. Deze folder is te verkrijgen in de gemeentehuizen, bibliotheken, toeristische diensten, bezoekerscentra, Natuurpunt-afdelingen en te downloaden via de website van RLKM. Naast kennismaking met de soort, willen we ook mensen motiveren om “speurneus” te worden. Tevens krijgt iedere deelnemer een gratis poster (zie C.).

Doel

De inwoners en andere geïnteresseerden leren de adoptiesoort en zijn biotoop en levenswijze kennen.

Vanuit deze kennis kan de interesse voor monitoring of beheer groeien.

B. Ambassadeur aan de gemeentedeureur

In de inkomhal van ieder gemeentehuis wordt een groot fotopaneel van de adoptiesoort geplaatst. Bij dit paneel vind je tevens een wandelpaal met folderbakjes met daarin de folders “gezocht: speurneuzen m/v” en de folder “Limburgse gemeenten stellen ‘hun’ soort voor, waarin het GALS-project wordt toegelicht.

Doel

- Mensen op een laagdrempelige manier informeren over de geadopteerde soort en de activiteiten die rond de soort georganiseerd worden.
- De geadopteerde soort en het project visueel aanwezig houden in de gemeente.



Figuur 6.1 Schepen M. Vigneron en milieuambtenaar V. Vastmans bij het fotopaneel roodborsttapuit (foto: Anneleen Mengels).

Doelgroep

- Alle inwoners
- Ambtenaren en politici

C. Foster met een poster



Deze poster met de adoptiesoorten van de 12 gemeenten van het RLKM wordt gratis aangeboden aan alle deelnemers aan de workshops, bibliotheken, toeristische diensten, bezoekerscentra, scholen.

Doel

- Mensen op een zeer laagdrempelige manier kennis laten maken met de adoptiesoorten
- De adoptiesoorten visueel aanwezig houden
- Mensen aanzetten om informatie op te zoeken over hun soort

Figuur 6.2 Poster 12 adoptiesoorten van de 12 gemeenten van het RLKM.

D. Infoborden/tentoonstellingpanelen/certificaat

Het ontwerpen en plaatsen van infoborden of tentoonstellingspanelen over de adoptiesoort wordt met iedere gemeente individueel besproken. Best wordt dit gekaderd in de GLE-projecten van het RLKM (Nationaal Park Hoge Kempen, Kempen~Broek, Maasvallei).

Afhankelijk van de adoptiesoort en de terreinacties voor deze soort, kunnen er certificaten gemaakt worden voor "soort"vriendelijke tuinen of bedrijven. Dit certificaat wordt dan aangeboden aan particulieren, bedrijven of landbouwers die beheer doen voor de adoptiesoort, dit als erkenning en herkenning (voorbeeldfunctie).

Doel

- Mensen informeren over de soort, de levenswijze, het beheer,...
- Bedrijven/ Particulieren die inspanningen leveren voor de soort, erkennen en herkennen als voorbeeld

E. Bibliotheken

In de bibliotheken in iedere gemeente wordt er een hoekje voorzien met boeken over de soortgroep (bv. vogels) (zowel voor volwassenen als voor kinderen). RLKM reikt titels van boeken aan.

Doel

Inwoners kunnen informatie opzoeken over de adoptiesoort en over de soortgroep waartoe deze soort behoort.

6.2.2 Dag voor de burgemeesters

In het najaar van 2007 organiseert het RLKM een dagexcursie voor alle burgemeesters. Dit kadert in: "beleid met praktijk verbinden".

6.2.3 Toeristisch aanbod

A. Waaier geadopteerde soorten

Toeristen die een fietskaart of een wandelbox kopen, krijgen een waaier met de 12 geadopteerde soorten van het RLKM met daarop wat uitleg over deze soorten.

Doel

- Toeristen informeren over het project, de geadopteerde soorten
- Mensen bewust maken van biodiversiteit

B. Opname geadopteerde soorten in het rangeraanbod

De soorten van de 6 gemeenten van het Nationaal Park Hoge Kempen worden mee opgenomen in het ranger-aanbod.

Doel

- Deelnemers aan een rangeractiviteit op de hoogte brengen van de geadopteerde soorten, hun levenswijze en het beheer.
- Sensibilisatie en draagvlakverbreding voor biodiversiteit.
- Het Projectbureau van het Nationaal Park Hoge Kempen schat dat er jaarlijks 5000 mensen deelnemen aan rangeractiviteiten. Een evaluatie na een half jaar rangerwerking maakte duidelijk dat er al 3000 mensen hebben deelgenomen. De opname van de adoptiesoort in het toeristisch aanbod zal nog een extra impuls aan dat initiatief geven.

C. Tipgevercursus Nationaal Park Hoge Kempen

De tipgevercursussen van het Nationaal Park Hoge Kempen worden aangevuld met de soorten: levenswijze, beheer.

Doel

- Mensen die in contact komen met bezoekers (V.V.V., campinguitbaters,...) die vragen stellen over het Nationaal Park Hoge Kempen, beheer, enz. opleiden, zodat ze op deze vragen gepaste antwoorden kunnen geven
- Het verhogen van de aantrekkelijkheid van de regio voor de bezoekers via de adoptiesoort

6.2.4 Communicatie-kanalen

Het RLKM informeert de inwoners van haar werkingsgebied via volgende kanalen over het project

- Website RLKM (www.rlkm.be, ga naar Natuur- en Landschapszorg, Limburgse Soorten): algemene info over het project, paspoortjes soorten, aankondiging cursus, enz.
- Landschapsnieuws: digitale nieuwsbrief met korte nieuwtjes of aankondigingen
- Landschapskrant

6.3 Gemeentelijke communicatie

Deze activiteiten worden door de gemeente zelf uitgewerkt.

6.3.1 Algemene communicatie

In eerste instantie is het belangrijk mensen op een laagdrempelige manier te informeren over het project, de geadopteerde soort en het ruimere kader (biodiversiteit, countdown 2010).

Dit kan door artikels in de gemeentelijke media en de pers

- Gemeentelijk infoblaadje
- Gemeentelijke website: www.maasmechelen.be
- Lokale pers: zoals passe-partout, weekkrant
- Limburgse pers: Het Belang Van Limburg, T.V. Limburg

Concrete uitwerking

Richtlijnen voor de websites/ gemeenteblaadje/ persmomenten

- Belangrijk is dat de algemene aandachtspunten van het project goed belicht worden. In bijlage 4 vind je een voorbeeldtekst.
- Te vermelden logo's: logo Limburgse soorten, logo IUCN countdown 2010, eventueel verenigd in de banner
- Kader de actie(s) steeds in het grote verhaal: waarom doen we dit? Is deze actie met andere acties verbonden, komt er een vervolg, is er al iets aan vooraf gegaan, enz.
- Links naar andere websites:
 - www.rllk.be; www.rlkm.be; www.rlh.be
 - www.limburg.be/limburgsesoorten; www.limburg.be/LIKONA,
 - www.countdown2010.net/
- Voor meer informatie over de roodborsttapuit en andere broedvogels: www.inbo.be (ga naar: kenniscentrum → fauna → broedvogels), www.vogelbescherming.nl
- Een oproep aan de inwoners om zelf iets te doen voor de roodborsttapuit
- Fiche met beheermaatregelen te downloaden van de website

Dit is geen eenmalige actie. Mensen moeten op de hoogte gehouden worden van het verdere verloop. Het project en de acties moeten in de aandacht blijven. Dit betekent bv. dat de website regelmatig moet geüpdate worden.

De laagdrempelige communicatie kan bij mensen enthousiasme en betrokkenheid genereren, waardoor zij in een volgende fase zelf actief op zoek gaan naar informatie.

Mensen kunnen dan terecht in de bibliotheek waar er een hoekje voorzien is met literatuur over vogels (zowel voor volwassenen, als voor kinderen).

Daarnaast kunnen ze ook de cursus over de roodborsttapuit volgen (zie 6.1).

Deze informatie kan mensen dan weer actief aanzetten om iets te gaan doen.

De mogelijkheden zijn

- In de werkgroep monitoring actief worden
- Hun tuin/ weiland inrichten en beheren voor de roodborsttapuit
- Aansluiten bij een plaatselijke natuurvereniging

6.3.2 Toeristisch aanbod

Educatieve en sensibiliserende activiteiten over de roodborsttapuit worden best gekoppeld aan het toeristische aanbod dat er momenteel al is. Dit ligt allemaal op de mijnterreinen van Eisden, tevens het leefgebied van de roodborsttapuit.

Het winkelcentrum “*Maasmechelen Village*” kan als partner betrokken worden. De roodborsttapuit kan een thema vormen, de rode draad doorheen de winkels.

Mogelijke ideeën

- Tijdens de Paasperiode: actie “zoek de chocolade roodborsttapuitjes”
- Een tentoonstelling van kunstwerken over de roodborsttapuit in de tentoonstellingsruimte, in samenwerking met de kunstacademie

In het nieuwe *bezoekerscentrum van V.V.V.-Maasland* (tegenover Euroscop) kunnen de adoptiesoorten van de 5 Maaslandse gemeenten voorgesteld worden.

Mogelijke ideeën

Een permanente tentoonstelling over de 5 soorten, eventueel interactief met biotopen en soorten. Produktontwikkeling: postkaarten, postzegels, bladwijzers, stickers, Limburgse Soorten in chocolade,...

Als de *hoofdtoegangspoort tot het Nationaal Park Hoge Kempen* er is met zijn “*Ecopolis*”, kunnen de “Limburgse Soorten” een thema vormen in dit Ecopolis.

Doelgroep

- Inwoners van de gemeente Maasmechelen
- Scholen
- Toeristen

6.3.3 Educatie

Scholen kunnen educatie over de roodborsttapuit integreren binnen hun MOS-thema. Voor informatie kunnen ze terecht bij de MOS-begeleiders. Een excursie kan plaatsvinden in het Nationaal Park Hoge Kempen. Voor meer info: zie punt 6.1.3 Educatie op Provinciaal Niveau.

Ook worden scholen aangemoedigd om op hun terrein een “vogelvriendelijke tuin” aan te leggen, met kleine landschapselementen (een haag met inlandse besdragende struiken, een vijvertje, een takkenhoop,...). Kinderen kunnen in de winter vogelvoer ophangen voor de tuinvogels, en meedoen aan “vogels voeren en beloeren” van natuurpunt.

Een andere actie kan zijn om, in het kader van Educatief Natuurbeheer (van Natuurpunt), nieuwe hagen aan te planten.

Voor scholen/ jeugdverenigingen/ tekenacademie enz. kan nog een wedstrijd georganiseerd worden. Kinderen ontwerpen posters (,puzzels, kunstwerkjes...) over de roodborsttapuit met een slogan erbij. De posters kunnen opgehangen worden in bv. Maasmechelen Village of het ecologisch bezoekerscentrum van V.V.V. Maasland en als tentoonstelling te bezichtigen zijn. Deze tentoonstelling wordt op de eerste dag van de "broedvogelweek" officieel geopend door de burgemeester. Tijdens deze week kunnen scholen bv. ook met een ranger op stap in het Nationaal Park Hoge Kempen op zoek naar de roodborsttapuit (op basis van het geluid, op zoek naar het mannetje dat op de uitkijk zit). Een ander idee is een struintocht langs de Maas.

Tevens kan er een educatief pakket ontwikkeld worden over een aantal typische vogels van KLE zoals de roodborsttapuit, de grauwe klauwier (adoptiesoort van Bree, komt ook in Maasmechelen voor) en de geelgors (adoptiesoort van Bocholt).

Concrete uitwerking

Er kan een werkgroep "educatie" opgestart worden, bestaande uit leerkrachten, vertegenwoordigers van de gemeente, RLKM,...

6.3.4 Actie "Gezocht...roodborsttapuit"

Op een aantal plaatsen in Maasmechelen zoals winkels, café's, bibliotheek, gemeentehuis, Maasmechelen Village, M2, Euroscop, de sporthal,... kunnen affiches gehangen worden of flyers liggen met daarop de slogan "Gezocht...roodborsttapuit" en de uitleg dat we op zoek zijn naar nieuwe vindplaatsen van de roodborsttapuit. Mensen die nieuwe waarnemingen vinden, kunnen dit melden aan de milieudienst.

6.3.5 Doelgroep landbouwers

Voor het creëren van nieuw leefgebied voor de roodborsttapuit én een aantrekkelijk landschap zijn landbouwers onmisbaar.

Om de roodborsttapuit en zijn biotoop te leren kennen, is een excursie voor landbouwers essentieel. Deze excursie kan bv. doorgaan in Maesbempder Greent. Tegelijkertijd biedt dit aan landbouwers en vrijwilligers van Natuurpunt de kans om elkaar en elkaars visies beter te leren kennen. Als de gemeente of een landbouwer een voorbeeldproject klaar heeft, dan kan dit ook bezocht worden door andere landbouwers.

Landbouwers kunnen verder geïnformeerd via een vergadering, een folder, een nieuwsbrief,...

Landbouwers die extra maatregelen nemen voor de roodborsttapuit, krijgen hiervoor een certificaat dat (h)erkenning biedt.

Een ludiek idee is dat landbouwers samen met de gemeente streekproducten ontwikkelen. Deze streekproducten kunnen te koop aangeboden worden bij vakantieboerderijen, het bezoekerscentrum, enz. De opbrengst ervan gaat naar het beheer voor de roodborsttapuit. Voorbeelden van de streekproducten zijn: sleedoornjenever, hoeve-ijs,...

De ingrediënten van deze producten zijn afkomstig van percelen die speciaal voor de roodborsttapuit beheerd worden. De sleedoornbessen komen uit een gemengde inheems Maasheg. Het hoeve-ijs komt van koeien die grazen op weilanden die onderhouden worden/ aangelegd zijn voor de roodborsttapuit.

6.3.6 Gemeentelijke produktontwikkeling

Doelgroep

- Middenstand
- Inwoners
- Toeristen

Een aantal ideeën

- Chocolade roodborsttapuitjes
- Pins
- ...

GEMEENTEN ADOPTEREN LIMBURGSE SOORTEN

Actieplan roodborsttapuit

MAASMECHELEN

7 Monitoring en beheersevaluatie

Hoofdstuk 7: Monitoring

Dit hoofdstuk is gebaseerd op Hustings, Kwak, Opdam & Reijnen (1985), Lambrechts, De Coster & Indeherberg (2003), Van Dijk (1996), Dochy (2004), Leysen & Gabriëls (2006).

In 2010 willen we weten welke inspanningen er in de gemeente voor de roodborsttapuit geleverd werden. We willen ook weten of die inspanningen een invloed hebben gehad. Hoe is het gesteld met het leefgebied van de roodborsttapuit? Zijn er populaties bijgekomen of gaat de soort er op achteruit? Hoe we die vragen beantwoorden wordt in dit hoofdstuk beschreven. Het mag echter niet bij een eenmalige evaluatie blijven. Monitoren van soorten is de eerste stap naar een gedegen natuurbeleid.

7.1 Inventariseren van de inspanningen

Het registreren van gemeentelijke acties is een gemeentelijke taak. We vragen de gemeente dan ook een logboek en een persmap bij te houden.

- In het logboek wordt een korte beschrijving van de actie, de datum waarop de actie plaatsvond en indien relevant het aantal deelnemers dat aan de actie deelnam genoteerd. Indien mogelijk wordt eveneens genoteerd welke doelgroepen aan de actie deelnamen. In het logboek worden ook een aantal eenvoudig te meten indicatoren genoteerd die informatie geven over de interesse van de inwoners (= sociale draagvlak). Deze zijn:
 - Tonen de inwoners interesse voor het adoptieproject, wordt er informatie over het adoptieproject bij de gemeente gevraagd of worden er eerder bezwaren over het adoptieproject en bijhorende acties gemeld.
 - Krijgt de gemeente rechtstreekse positieve commentaar van de burger. Indien dit zo is, is dit ook een teken van draagvlak.
 - Indien een informatiebrochure of folder wordt aangeboden over de adoptiesoort kan ook opgevolgd worden hoeveel brochures er worden aangevraagd door de inwoners.
- Kranten artikels, artikels in het gemeentelijke of provinciale tijdschrift, informatie op websites of informatie in folders worden verzameld in een persmap.

De informatie in het logboek en de persmap gecombineerd met informatie over het gemeentelijke budget, het aantal ingediende projecten in het kader van de samenwerkingsovereenkomst, de bestuurlijke aandacht die het project krijgt (vb. agendering, studiedagen/vergaderingen bijgewoond/georganiseerd, etc.) zijn een goede graadmeter voor het draagvlak in de gemeente.

We vragen elke gemeente een vragenlijst in te vullen (bijlage "gemeentelijke vragenlijst" op cd-rom) en die jaarlijks naar het PNC op te sturen waar hij verwerkt zal worden.

7.2 Monitoring van de soort

In 2010 willen we vast kunnen stellen of het beschikbare leefgebied voor de roodborsttapuit is toegenomen en of het aantal broedkoppels in de gemeente is gestegen. Zoals in hoofdstuk 2 vermeld, komt de soort in de droge heideterreinen van het Nationaal Park Hoge Kempen voor en treffen we ze eveneens aan in de Maasvallei. De meeste acties in dit actieplan zullen zich op de Maasvallei richten met bijzondere aandacht voor KLE. De toename of afname van het aantal KLE en de manier waarop ze onderhouden worden kan dus een indicator zijn voor de status van het leefgebied en moet elke drie jaar in kaart gebracht worden.

Om de populatietrends correct te kunnen vaststellen moet jaarlijks het aantal broedparen in de geschikte gebieden worden geteld.

a) Bepaling van de status van het voortplantingsbiotoop van de roodborsttapuit:

De roodborsttapuit komt in Maasmechelen voornamelijk in droge heideterreinen van het Nationaal Park Hoge Kempen voor en in het kleinschalige cultuurlandschap van de Maasvallei. Ook microreliëf speelt een rol. Dijken zijn dus zeker aandachtsgebieden. Het is dan ook nuttig om de huidige ligging en status van KLE in de gemeente in kaart te brengen en deze inventarisatie elke drie jaar te herhalen. Hierbij kan men zich concentreren op houtkanten in gebieden waar momenteel roodborsttapuit gevonden wordt.

Methode:

Aan de gemeente wordt een stafkaart bezorgd (schaal 1:10 000; A0 formaat, zie bijgeleverde cd-rom). In de zomer van 2008 wordt de ligging van bestaande houtkanten in gebieden waar roodborsttapuit broedt op deze kaart ingetekend. Elke houtkant krijgt een uniek nummer dat op invulformulier 5a genoteerd wordt. Op dit invulformulier wordt tevens de status van de houtkant genoteerd.

b) Bepaling van de status van de soort

De methoden om vogels in landbouwgebied te inventariseren via het in kaart brengen van territoria, zijn goed gekend. In het kader van verschillende broedvogelatlassen in zowel Limburg als Vlaanderen werd een goede methode uitgewerkt. In Limburg wordt de integrale territoriumkartering gebruikt die o.a. beschreven wordt in de "cursus vogelinventarisatie" uitgewerkt door de LIKONA vogelwerkgroep i.s.m. Natuurpunt Educatie (Leysen & Gabriëls, 2006). Voor een gedetailleerde bespreking verwijzen we naar dit en de hierboven vermelde boekwerkjes.

Het is zeer belangrijk om bij elke telling deze methode te gebruiken. Als de tellingen bij elk bezoek op een andere manier uitgevoerd worden, kan je ze immers niet meer met elkaar vergelijken wat betekent dat je geen trends kan vaststellen. De vogelwerkgroep van LIKONA richt samen met Natuurpunt Educatie "vogelkijkcursussen" in (meer informatie op: www.natuurpunt.be). Het is dus zeker de moeite waard om met deze mensen contact op te nemen. In dit hoofdstuk vatten we enkel de belangrijkste aandachtspunten samen die bij het inventariseren van roodborsttapuit in het oog gehouden moeten worden.

In hoofdstuk 2 wordt de soort in detail beschreven. Je hoort de vogels echter vaak voor je ze ziet. Het geluid kan je op volgende link beluisteren: (<http://www.natuurgeluid.nl/sounds/roodborsttapuit.mp3>) beluisteren.

Methode:

De belangrijkste roodborsttapuitgebieden in Maasmechelen zijn de uiterwaarden van de Maas en de open-ruimteverbindingen. Deze gebieden moeten zeker onderzocht worden.

De gebieden worden jaarlijks in de periode half maart tot half juli maar vooral van begin april tot half mei (cf. de voortplantingsperiode) zes keer afgewandeld of traag afgefietst (zie ook: uitgebreide soortentabel in de cursus broedvogelinventarisatie, Leysen & Gabriëls, 2006). Elk bezoek start kort na zonsopgang en duurt minstens 45 minuten/km². Tijdens elk bezoek wordt een veldkaart ingevuld (kaarten op cd-rom). De tijdsduur van het bezoek, het begin uur, de datum van je bezoek en de weersomstandigheden worden op deze veldkaart genoteerd. Bij elk bezoek wordt een nieuwe veldkaart ingevuld.

Tijdens elk bezoek worden alle waarnemingen van roodborsttapuit genoteerd. Duidt ook aan of het om een mogelijk (1), een waarschijnlijk (2) of een zeker (3) broedgeval gaat. In Leysen & Gabriëls (2006) vind je een overzicht van de criteria waarmee je de broedzekerheid kan vaststellen.

Voor roodborsttapuit zijn dit o.a.:

- Territorium indicerende waarnemingen. Voor roodborsttapuit zijn dit zingende mannetjes vaak vanaf een uitkijkpost en fel alarmerende paartjes.
- Nest-indicerende waarnemingen, waarnemingen die wijzen op de aanwezigheid van een nest of jongen zijn alarmerend gedrag, transport van voedsel of nestmateriaal, oudere vogels met jongen en de aanwezigheid van een (pas gebruikt) nest of eischalen. Ga echter nooit actief naar nesten op zoek (te arbeidsintensief + verstoring van het broedkoppel).

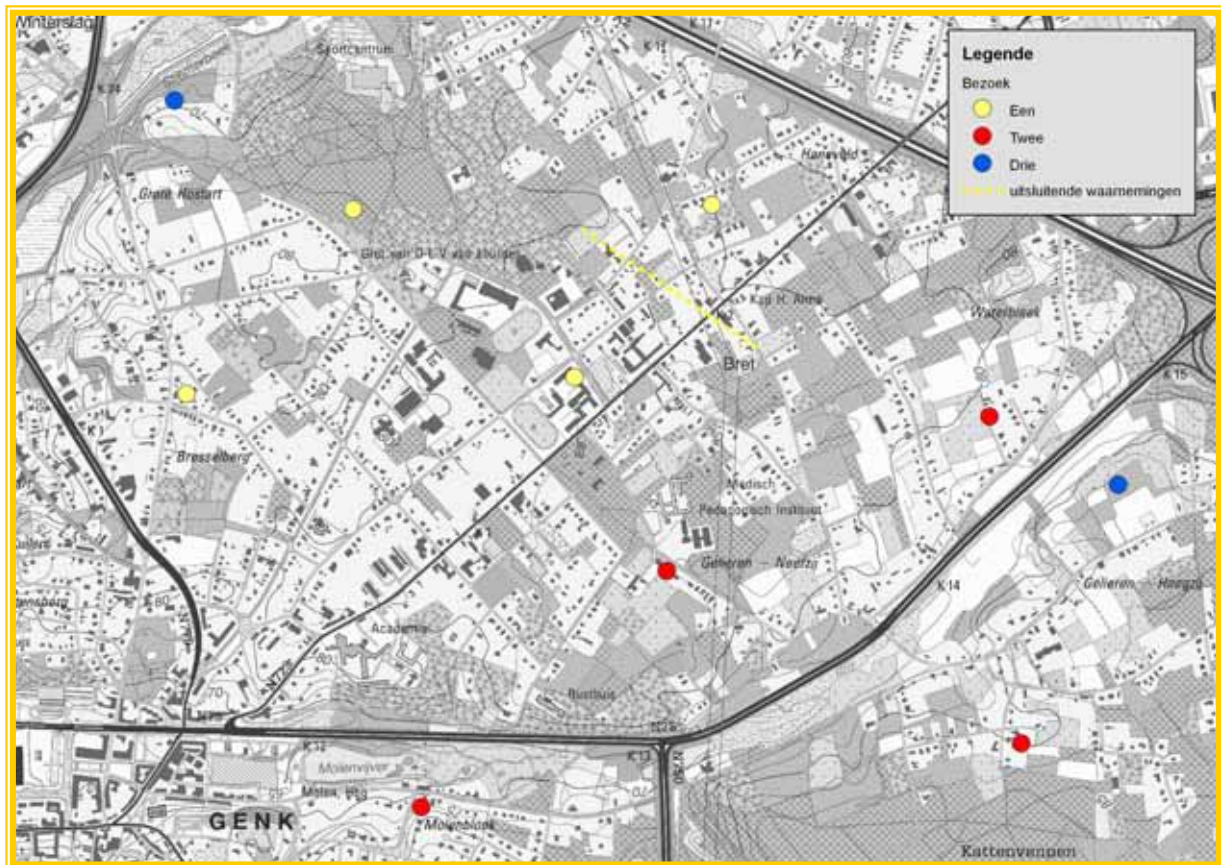
Duid “uitsluitende waarnemingen”, t.t.z. waarnemingen van met zekerheid verschillende dieren, ook aan op je kaart (scheid de beide waarnemingspunten met een stippellijn). Als je zeker bent dat een zelfde dier tweemaal wordt waargenomen duid je dat ook aan (verbind de beide waarnemingspunten met een volle lijn). Dat vereenvoudigt de verwerking van de gegevens.

Hoewel je je vooral concentreert op roodborsttapuit is het ook nuttig de aanwezigheid van andere vogelsoorten te noteren. Een eenvoudige soortenlijst (= opsomming van de soorten die in je gebied voorkomen) geeft reeds informatie over de status van je leefgebied.

Kijk tot slot je veldkaart onmiddellijk na het beëindigen van je telronde na. Een fout is snel gemaakt. Na de telronde zitten je waarnemingen echter nog vers in je geheugen. Een of meerdere weken later is dat niet langer het geval.

De gegevens van de veldkaarten kopieer je naar een nieuwe kaart, je soortkaart. Die vul je na elk bezoek verder aan. Gebruik voor elk bezoek een andere kleur (of letter) en vermeld op je kaart welke kleur (of letter) met welke datum overeenkomt.

Als alles goed wordt uitgevoerd, zou je op het einde van het seizoen een kaartje zoals figuur 7.1 moeten hebben.



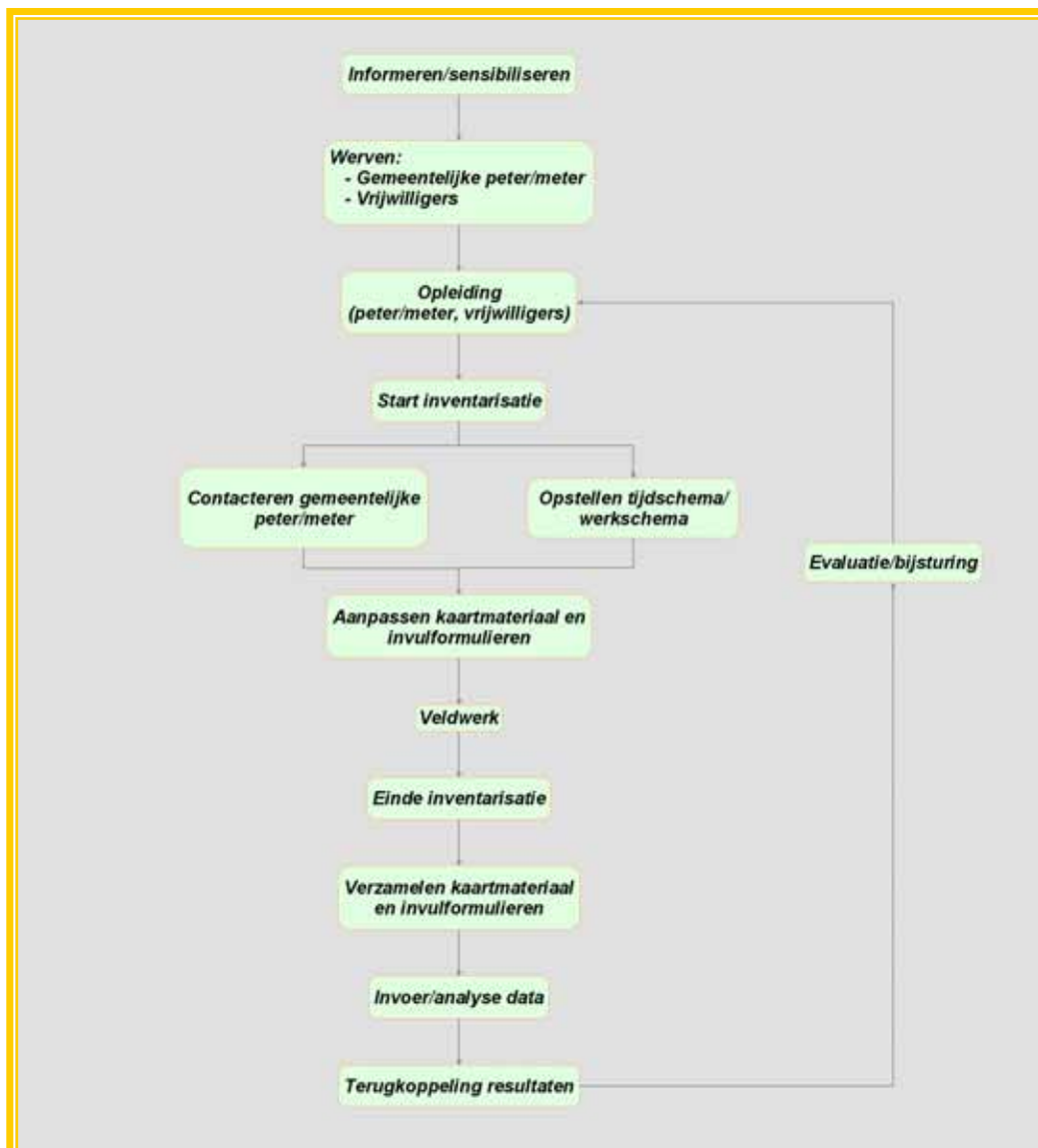
Figuur 7.1 Voorbeeld van een soortkaart. De waarnemingen van elk bezoek worden in een andere kleur aangeduid. De stippellijn wijst op elkaar uitsluitende waarnemingen.

In de cursus van Leysen & Gabriëls (2006) en van Dochy (2004) kan je lezen hoe je a.d.h.v. een soortkaart de territoria afbakent. Wie het niet ziet zitten de soortenkaarten te verwerken, kan hiervoor ook hulp vragen bij de mensen van de LIKONA vogelwerkgroep.

7.3 Taakverdeling

Bij de inventarisatie van deze soort worden verschillende organisaties en groepen betrokken. Het is dan ook bijzonder belangrijk goede afspraken te maken. In figuur 7.1 geven we een schematisch overzicht van de verschillende stappen.

We onderscheiden drie fasen. De voorbereiding, de eigenlijke inventarisatie en de verwerking nadien.



Figuur 7.2 Overzicht van de verschillende stappen die bij de organisatie van een inventarisatie moeten doorlopen worden.

7.3.1 Voorbereiding

Informeren/sensibiliseren

Een eerste stap is alle betrokkenen in de gemeente informeren. Welke soort werd er geadopteerd? Welke initiatieven zijn er gepland (opleidingen, uitstappen, inventarisaties)? Waar en wanneer vinden die activiteiten plaats? Hoe kunnen geïnteresseerden zelf hun steentje bijdragen? Al deze informatie moet op de een of andere manier aan mogelijke vrijwilligers doorgegeven worden.

Zowel de gemeente, het regionale landschap als de provincie gebruiken hiervoor hun informatiekanalen. Meer details zijn te vinden in hoofdstuk 6. Vooral de gemeente heeft hier een belangrijke taak naar haar inwoners toe. Om de monitoring efficiënt te laten verlopen is het immers belangrijk in elke gemeente een trekker aan te duiden, de adoptie peter/meter. De gemeente, eventueel geholpen door het regionaal landschap en LIKONA, duidt deze persoon aan en geeft zijn/haar coördinaten door aan de LIKONA coördinator (zie adresgegevens in bijlage 3).

Opleiden

Soorten en leefgebieden inventariseren is niet altijd even eenvoudig. Daarom wordt er opleiding voorzien voor de gemeentelijke peter/meter en de vrijwilligers.

Heel wat organisaties bieden dergelijke cursussen aan (zie hoofdstuk 6). Specifiek voor de roodborsttapuit vermelden we de cursussen en uitstappen die door het regionaal landschap rond de geadopteerde soorten georganiseerd worden (zie hoofdstuk 6) en de uitstappen van de vogel werkgroep van LIKONA.

De gemeente ondersteunt deze opleiding. Zij voorziet bijvoorbeeld vergaderruimte, organiseert de nodige postverzendingen, plaatst de aankondiging op de website en in het gemeentelijk infoblad of stelt haar kopieermachine en/of printers ter beschikking.

7.3.2 De eigenlijke inventarisatie

Opstart inventarisatie

Bij de start van elk nieuw seizoen neemt de LIKONA verantwoordelijke contact op (eventueel via het regionaal landschap) met de gemeentelijke peter/meter en bezorgt hem/haar het nodige materiaal (zie 7.2). Kaarten en invulformulieren vind je op de bijgeleverde cd-rom. De gemeente kan haar infrastructuur ter beschikking stellen om deze af te printen. Indien kaarten aangepast moeten worden via een GIS -systeem (vb. inkleuren nieuwe telgebieden, leggen trajecten, etc.) dan kan hiervoor een beroep gedaan worden op de LIKONA coördinator.

De gemeentelijke peter/meter wordt eveneens geïnformeerd waar en wanneer er geteld moet worden.

De peter/meter neemt vervolgens contact op met de vrijwilligers en verdeelt het werk.

Inventarisatie

De peter/meter houdt contact met de vrijwilligers en controleert of de vooropgestelde doelstellingen gehaald worden. Hij/zij speelt eventuele vragen door aan deskundigen zoals de specialisten van de vogel werkgroep van LIKONA (contactgegevens in bijlage 3). Met vragen over stafkaarten en/of invulformulieren of het uitlenen van materiaal kan je bij het PNC terecht (contactgegevens in bijlage 3).

Iedere teller zorgt dat de volledig ingevulde formulieren en de stafkaarten bij de gemeentelijke peter/meter belanden. Als er een jaarlijkse terugkomdag georganiseerd wordt is dit het uitgelezen moment om al deze gegevens te verzamelen. De gemeentelijke peter/meter stuurt alle verwerkte gegevens door aan de LIKONA verantwoordelijke (contactgegevens in bijlage 3).

Het is eveneens belangrijk de vrijwilligers regelmatig te informeren over de voortgang van het project. Dit kan o.a. op de gemeentelijke website, op de website van het regionaal landschap of op infoavonden georganiseerd door de gemeente of het regionaal landschap. Dit kan een jaarlijkse 'terugkomdag' voor de vrijwilligers worden waar de gemeente logistiek ondersteunt (zie ook hoofdstuk 6).

Verzamelen data

De gegevens worden door de vrijwilligers verzameld. Elke vrijwilliger zorgt er voor dat de bijgeleverde kaarten en invulformulieren volledig ingevuld worden.

Op het einde van het seizoen zorgt de gemeentelijke peter/meter ervoor dat alle formulieren aan de gemeente en aan de LIKONA coördinator bezorgd worden. De LIKONA coördinator neemt tijdig contact op met de peter/meter en/of de gemeente. Heel wat data gaan immers verloren omdat de gegevens niet tijdig of niet in de correcte vorm worden doorgegeven.

7.3.3 Naverwerking

Dataopslag en dataverwerking

Dit is specialistenwerk. Op het PNC worden de nodige databanken ontwikkeld waarin de gegevens opgeslagen kunnen worden. De data worden in deze databanken ingevoerd. Na een aantal jaren kan op basis van deze gegevens de trend van de geadopteerde soort worden bepaald. Deze trends geven dan aan in hoeverre de gestelde doelen bereikt werden en hoe effectief het gevoerde beheer was.

Terugkoppeling resultaten

Eens verwerkt moeten de resultaten teruggekoppeld worden naar de gemeenten en vrijwilligers. De LIKONA coördinator bekijkt samen met het regionaal landschap hoe dit best georganiseerd kan worden (vb. lokale presentaties, presentaties op de LIKONA - studiedag, presentaties op Vlaamse studiedagen, presentatie op jaarlijkse terugkomdag). De gemeente kan hier logistieke steun geven en meehelpen bij het uitwerken van deze presentaties.

GEMEENTEN ADOPTEREN LIMBURGSE SOORTEN

Actieplan roodborstapuit

MAASMECHELEN

8 Verdere acties

8 Verdere acties

De roodborsttapuit kan als mascotte van het typische Maaslandse kleinschalige landschap opgenomen worden in een integrale visie op de Maasvallei. Binnen het project Maasvallei kan er een deelproject ontstaan rond oude grindgroeven (en hun omgeving) langs de Zuidwillemsvaart, met de roodborsttapuit als mascotte. Voor dit project wordt er samengewerkt met buurgemeente Lanaken.

Daarnaast is een uitwisselingsproject met Bree ook een mogelijkheid. Zowel in Maasmechelen als in Bree broeden zowel de roodborsttapuit en de grauwe klauwier, en hun biotoopvereisten komen overeen. Dit uitwisselingsproject kan kaderen in een people-to-people-project, waarbij natuurbeheerders, landbouwers en het gemeentebestuur ervaringen uitwisselen en samen zoeken welke acties er verder kunnen ondernomen worden en hoe er meer mensen betrokken kunnen worden bij deze adoptiesoorten.

GEMEENTEN ADOPTEREN LIMBURGSE SOORTEN

Actieplan roodborsttapuit

MAASMECHELEN

LITERATUURLIJST

Literatuurlijst

Colazzo, S. & D. Bauwens, 2003. Aanwijzen van prioritaire soorten voor het natuurbeleid in de provincie Limburg. Verslag van het Instituut voor Natuurbehoud 2003.5, Brussel, 195 pp.

De Bruyn, L., A. Anselin, D. Bauwens, S. Colazzo, D. Maes, G. Vermeersch & E. Kuijken, 2003. The Status of Biodiversity in Flanders, 10 years after Rio. Bulletin of the Royal Belgian Institute of Natural Sciences, Biology 73: 37-47.

Gabriëls, J., 1985. Atlas van de broedvogels in Limburg. Lisec, Bokrijk, 724 pp.

Gabriëls, J., J. Stevens J. & P. Van Sanden, 1994. Broedvogelatlas van Limburg. Veranderingen in aantallen en verspreiding na 1985. Provincie Limburg, 366 pp.

Dochy, O., 2004. Inventarisatiemethode akkervogels. Experiment akkervogelbescherming West-Vlaanderen 2004 – 2006. Advies van het Instituut voor Natuurbehoud IN.A.2004.47. Brussel, 19 pp.

Hustings, M.F.H., R.G.M. Kwak, P.F.M. Opdam & M.J.S.M Reijnen, 1985. Vogelinventarisatie. Achtergronden, richtlijnen en verslaglegging. Nederlandse Vereniging tot Bescherming van Vogels Zeist. Pudoc Wageningen, 495 pp.

Lemmens, T., 2007. Draagvlak voor soortbescherming bij de Limburgse gemeenten. Invloed van het project "Gemeenten adopteren Limburgse soorten". Thesis van de Wageningen Universiteit, Forest and Nature Conservation Policy Group, Wageningen, 104 pp.

Leysen, K. & J. Gabriëls, 2006. Cursus broedvogelinventarisatie. Cursus vogelwerkgroep LIKONA ism Natuurpunt Educatie, 17 pp.

Peeters, M., A. Franklin, & J.L. Van Goethem, 2003. Biodiversity in Belgium. Koninklijk Belgisch Instituut voor Natuurwetenschappen, Brussels, 416 pp.

Peeters, M., J.L. Van Goethem, A. Franklin, M. Schlessen & H. De Koeijer, 2004. Biodiversiteit in België. Een overzicht. Koninklijk Belgisch Instituut voor Natuurwetenschappen, Brussels, 20 pp.

Stevens, J. & J. Gabriëls, 2004. Broedvogels in Limburg: drie verspreidingsatlassen later. In: LIKONA-jaarboek 2004, Het Groene Huis, Genk.

Svensson, L. & P.J. Grant, 2003. De ANWB vogelgids van Europa. ANWB, Den Haag, 400 pp.

van Dijk, A.J., 1996. Broedvogels inventariseren in proefvlakken (handleiding Broedvogel Monitoring Project). SOVON, Beek-Ubbergen, 62 pp.

Vermeersch, G.; A. Anselin, K. Devos, M. Herremans, J. Stevens, J. Gabriëls, & B. Van Der Krieken, 2004. Atlas van de Vlaamse broedvogels 2000-2002. Instituut voor Natuurbehoud, Brussel, 495 pp.

Internetreferenties

Europese verdragen: overzicht: <http://europa.eu/scadplus/leg/en/s15006.htm>

Verdrag van Bonn: <http://europa.eu/scadplus/leg/en/lvb/l28051.htm>

Verdrag van Bern: <http://europa.eu/scadplus/leg/en/lvb/l28050.htm>

Vogelrichtlijn: <http://eur-lex.europa.eu/LexUriServ/LexUriServ.do?uri=CELEX:31979L0409:NL:HTML>

Habitatrichtlijn: <http://eur-lex.europa.eu/LexUriServ/LexUriServ.do?uri=CELEX:31992L0043:NL:HTML>

Natura2000: <http://europa.eu/scadplus/leg/en/lvb/l28076.htm>

6^{de} milieu actieprogramma van de Europese Gemeenschap:

<http://europa.eu/scadplus/leg/nl/lvb/l28176.htm>

GEMEENTEN ADOPTEREN LIMBURGSE SOORTEN

Actieplan roodborsttapuit

MAASMECHELEN

BIJLAGEN

Bijlagen

Bijlage 1: gemeentelijke soortentabel van de gemeente Maasmechelen

In de eerste rij worden de Limburgse soorten die in de gemeente voorkomen vermeld. In de linkerkolom worden de criteria opgesomd en in de kolom daarnaast de maximum score die de soort voor dat criterium kan behalen. Onderaan staan de totale scores per soort. Roodborsttapuit haalde de tweede hoogste score (25).

Maasmechelen										
Aantal Limburgse soorten: 84										
		grauwe klauwier	roodborsttapuit	boonkikker	kl. parlemoervlinder	kl. tanglibel	grote wolfskluuw	kl. wolfskluuw	slijkegege	
Klasse		Score								
Rol van de gemeente										
Beschermingsmaatregelen voor de soort kunnen in het gemeentelijk beleid gekaderd worden.	Er werden al initiatieven genomen	10	0	0	0	0	0	0	0	0
	Er zijn initiatieven gepland	5	0	0	0	0	0	0	0	0
Risicofactoren										
De soort is erg gevoelig voor menselijke verstoring.		-5	0	0	0	0	-5	-5	0	0
De kans dat de soort op korte termijn verdwijnt is groot (kleine populatie, geïsoleerde populatie, lage dispersie-capaciteit soort, oncontroleerbare externe factoren..).		-5	0	0	0	0	0	0	0	0
Voordelen van de soort										
# gemeenten waarin de soort voorkomt.	1	20	0	0	0	0	20	20	20	20
	2 - 5	10	10	10	10	10	0	0	0	0
	6-10	5	0	0	0	0	0	0	0	0
# prioritaire soorten in de gemeente (score > 0).	1 - 10	5	0	0	0	0	0	0	0	0
Indicator soort, tzt. maatregelen getroffen voor deze soort komen ook andere (prioritaire Limburgse) soorten ten goede.		5	5	5	5	5	5	5	5	5
Aaibare soort waarmee de gemeente zich kan identificeren (vermarktbaar).	Door de gemeente geprefereerde soort	10	0	10	0	10	10	0	0	0
	Voor de gemeente aanvaardbare soort	5	0	0	0	0	0	5	5	5
Draagvlak										
Bij het beheer van de soort kunnen meerdere doelgroepen betrokken worden.	>2 doelgroepen	10	10	10	0	0	0	0	0	0
	2 doelgroepen	5	0	0	5	5	0	0	0	0
SCORE			25	25	20	20	30	25	30	30

Volgende Limburgse soorten worden eveneens in Maasmechelen gevonden: geelgors, gekraagde roodstaart, grauwe gors, houtsnip, ijsvogel, nachtzwaluw, sprinkhaanzanger, veldleeuwerik, watersnip, wespandief, wieleewaal, zwarte specht, barbeel, elrits, serpeling, sneep, gladde slang, heikikker, kamsalamander, rugstreeppad, bont dikkopje, groentje, heideblauwtje, heivlinder, beekoeverlibel, bosbeekjuffer, gevlekte glanslibel, gewone bronlibel, koraaljuffer, metaalglanslibel, noordse witsnuitlibel, rivierrombout, smaragdlibel, speerwaterjuffer, tangpantserjuffer, tengere pantserjuffer, venwitsnuitlibel, blauwvleugelsprinkhaan, boskrekel, kalkdoorntje, moerassprinkhaan, negertje, snortikker, veldkrekel, wekkertje, zadelsprinkhaan, zompsprinkhaan, duinbaardmier, heidedraaigatje, bosmier, lepelsteekmier, sabelmier, bosdroogbloem, dicht havikskruid, engelse alant, gevlekte orchis, hondsviooltje, jeneverbes, kattendoorn, klein blaasjeskruid, klein vlooienskruid, klein wintergroen, klokjesgentiaan, kruipbrem, liggende vleugeltjesbloem, ronde zonnedaauw, ruige anjer, smalle raai, veldsalie, wondklaver, zacht vetkruid, knautiabij, geosite Groeve Sibelco

Bijlage 2: overzicht van de soorten die in de verschillende Limburgse gemeenten geadopteerd werden.

Gemeente	Soort	Engelse naam	Wetenschappelijke naam
Alken	ijsvogel	common kingfisher	<i>Alcedo atthis</i>
As	jeneverbes	common juniper	<i>Juniperus communis</i>
Beringen	watersnip	common snipe	<i>Gallinago gallinago</i>
Bilzen	dwergblauwtje	small blue	<i>Cupido minimus</i>
Bocholt	geelgors	yellowhammer	<i>Emberiza citrinella</i>
Borgloon	gulden sleutelbloem	cowslip	<i>Primula veris</i>
Bree	grauwe klauwier	red-backed shrike	<i>Lanius collurio</i>
Diepenbeek	boomkikker	common tree frog	<i>Hyla arborea</i>
Dilsen-Stokkem	zadelsprinkhaan	bushcricket	<i>Ephippiger ephippiger</i>
Genk	rugstreepad	natterjack toad	<i>Bufo calamita</i> <i>Epidalea calamita</i>
Gingelom	knautiabij	solitary mining bee	<i>Andrena hattorfiana</i>
Halen	gewone eikvaren	common polypody	<i>Polypodium vulgare</i>
Ham	variabele waterjuffer	variable damselfly	<i>Coenagrion pulchellum</i>
Hamont-Achel	heivlinder	grayling	<i>Hipparchia semele</i>
Hasselt	gierzwaluw	common swift	<i>Apus apus</i>
Hechtel-Eksel	nachtzwaluw	nightjar	<i>Caprimulgus europaeus</i>
Heers	ingekorven vleermuis	geoffroy's bat	<i>Myotis emarginatus</i>
Herk-de-Stad	grote modderkruiper	weatherfish	<i>Misgurnus fossilis</i>
Herstappe	kattendoorn	spiny restharrow	<i>Ononis spinosa</i>
Heusden-Zolder	kleine ijsvogelvlinder	white admiral	<i>Limenitis camilla</i>
Hoeselt	das	badger	<i>Meles meles</i>
Houthalen-Helchteren	wekkertje	common green grasshopper	<i>Omocestus viridulus</i>
Kinrooi	grote weerschijnvlinder	purple emperor	<i>Apatura iris</i>
Kortesseem	eikelmuis	garden dormouse	<i>Eliomys quercinus</i>
Lanaken	klaverblauwtje	mazarine blue	<i>Polyommatus semiargus</i>
Leopoldsburg	zwarte specht	black woodpecker	<i>Dryocopus martius</i>
Lommel	boomleeuwerik	woodlark	<i>Lulula arborea</i>
Lummen	huiszwaluw	house martin	<i>Delichon urbica</i>
Maaseik	bosbeekjuffer	beautiful demoiselle	<i>Calopteryx virgo</i>
Maasmechelen	roodborsttapuit	stonechat	<i>Saxicola torquata</i>
Meeuwen-Gruitrode	boskrekkel	wood cricket	<i>Nemobius sylvestris</i>
Neerpelt	wulp	curlew	<i>Numenius arquata</i>
Nieuwerkerken	kerkuil	barn owl	<i>Tyto alba</i>
Opglabbeek	vinpootsalamander	palmate newt	<i>Lissotriton helveticus</i>
Overpelt	groentje	green hairstreak	<i>Callophrys rubi</i>
Peer	knoflookpad	common spadefoot toad	<i>Pelobates fuscus</i>
Riemst	grauwe gors	corn bunting	<i>Emberiza calandra</i>
Sint-Truiden	veldleeuwerik	eurasian skylark	<i>Alauda arvensis</i>
Tessenderlo	gekraagde roodstaart	common redstart	<i>Phoenicurus phoenicurus</i>
Tongeren	steenuil	little owl	<i>Athene noctua</i>
Voeren	hazelmuis	common dormouse	<i>Muscardinus avellanarius</i>
Wellen	kamsalamander	warty newt, crested newt	<i>Triturus cristatus</i>
Zonhoven	roerdomp	great bittern	<i>Botaurus stellaris</i>
Zutendaal	veldparelmoervlinder	glanville fritillary	<i>Melitaea cinxia</i>

Bijlage 3: lijst met contactpersonen

Regionaal Landschap Kempen en Maasland

Winterslagstraat 87, 3600 Genk

tel.: 089 32 28 10

e-mail: info@rlkm.be

website: www.rlkm.be

Els Peusens

Promotor GALS-project

e-mail: els@rlkm.be

Sabine Delhaise

Coördinator Natuur

e-mail: sabine@rlkm.be

Trees Verhelle

Landschapsanimateur

e-mail: trees@rlkm.be

Regionaal Landschap Haspengouw en Voeren

Vorststraat 2, 3500 Hasselt

tel.: 011 31 38 98

e-mail: info@rlh.be

website: www.rlh.be

Regionaal Landschap Lage Kempen vzw

Grote Baan 176, 3530 Houthalen-Helchteren

tel.: 011 78 52 59

e-mail: info@rlk.be

website: www.rllk.be

VLM Limburg

Koningin Astridlaan 10, 3500 Hasselt

tel.: 011 29 87 00

Katja Groven

Bedrijfsplanner voor RLKM

e-mail: katja@rlkm.be

of katja.groven@vlm.be

Provinciaal Natuurcentrum

Het Groene Huis

Domein Bokrijk, 3600 Genk

tel.: 011 26 54 50

e-mail: pnc@limburg.be

Peter Baert

Projectcoördinator GALS-project

tel.: 011 26 54 88

e-mail: pbaert@limburg.be

Luc Crevecoeur

LIKONA-coördinator

tel.: 011 26 54 62

e-mail: lcrevecoeur@limburg.be

Johan Lambrix

MOS-coördinator

tel.: 011 26 54 59

e-mail: jlambrix@limburg.be

Natuurpunt Afdeling Maasmechelen

Beheerder

Bertie Vanderlee

tel.: 011 26 54 50

e-mail: bertie.vanderlee@skynet.be

Monitoring vogels

Tine Pattyn

tel.: 089 77 76 54

e-mail: tine.ger@skynet.be

Bijlage 4: basistekst communicatie

Limburgse soorten ... een voorbeeldproject voor natuur in Europa!

Limburg is het meest bekend om haar “groene” imago. Niet onterecht. Meer dan veertig procent van de Vlaamse natuur komt immers nog in Limburg voor. Wat velen niet wisten is dat heel wat zeldzame en bedreigde plant- en diersoorten dit groene Limburg als hun thuishaven kozen ... hopen om van hieruit te kunnen groeien.

De Limburgse situatie is heel erg vergelijkbaar met wat er op wereldvlak gebeurt: steeds meer plant- en diersoorten hebben een steeds kleinere oppervlakte om te leven. Nochtans levert deze biodiversiteit (geheel van planten, dieren en hun leefgebieden) al miljoenen jaren de mensen heel wat op: gezond voedsel, drinkbaar water, veilige thuishaven, bestrijding van ziektes, enz. Vandaar dat de Europese regeringsleiders het initiatief namen om de achteruitgang van de biodiversiteit te stoppen: het project kreeg de naam “Countdown 2010” en beoogt de achteruitgang van de biodiversiteit tegen te gaan tegen 2010. Iedereen wordt gevraagd om hieraan mee te werken. Hiervoor moet je in Limburg zijn natuurlijk! Al heel wat jaren wordt er pionierswerk geleverd door mensen met een hart voor natuur en nu is dat niet anders!

Om deze zeldzame en bedreigde soorten nieuwe kansen te geven nam het provinciebestuur van Limburg in samenwerking met de Limburgse regionale landschappen het initiatief om te starten met een uniek voorbeeldproject voor Europa: het project “Limburgse soorten”.

Eén van de doelstellingen van het GALS-project is dat gemeentebesturen een zeldzame of bedreigde Limburgse soort “adopter” om er zorg voor te dragen, ... een soort van foster-parents-plan voor onze planten en dieren, zeg maar.

Het GALS-project wordt gefinancierd door de provincie Limburg met steun van Europa (Europees Fonds voor Regionale Ontwikkeling, EFRO). Vijf mensen zetten de komende jaren hun beste beentje voor om dit project samen met alle partners tot een succes te brengen.

En de resultaten blijven niet uit: “alle 44 Limburgse gemeenten” adopteerden reeds een Limburgse soort! Soorten zoals bv. de boomkikker, de modderkruiper, de nachtzwaluw, de das, enz. mogen allen stillietjes hopen op een betere toekomst. Dit is echt een opsteker!

Volgende stap is samen met de gemeentebesturen voor al deze soorten een actieplan op te stellen en samen met alle organisaties en mensen met een hart voor natuur stappen te zetten voor een aangename leefomgeving en een duurzame toekomst voor ons en de komende generaties!

Limburgse soorten, een voorbeeld voor Europa!

GEMEENTEN ADOPTEREN LIMBURGSE SOORTEN

Een initiatief van de provincie Limburg en de Limburgse regionale landschappen.

Project met de financiële steun van het Europese Fonds voor Regionale Ontwikkeling. Doelstelling-2-programma Limburg 2000-2006 (projectnummer: 2.2.11./D2/1056).

PROJECTBUREAU

Els Peusens (promotor), Joep Fourneau (promotor), Inge Nevelsteen (promotor), Joke Rymen (promotor), Esengul Gölpek (administratieve medewerkster), Peter Baert (coördinator).

DAGELIJKS BESTUUR

Frank Smeets (gedeputeerde), Frank Vranken (kabinetsmedewerker), Johan Van den Broek (directeur MINA), Jan Stevens (diensthoofd PNC), Marcel Kerff (directeur Regionaal Landschap Haspengouw & Voeren), Ilse Ideler (directeur Regionaal Landschap Lage Kempen), Ignace Schops (directeur Regionaal Landschap Kempen & Maasland), Luc Crèvecoeur (coördinator LIKONA), Niki Saenen (deskundige MINA), Peter Baert (coördinator GALS-project).

STUURGROEP

Raad van bestuur Regionaal Landschap Haspengouw & Voeren, Raad van bestuur Regionaal Landschap Lage Kempen, Raad van bestuur Regionaal Landschap Kempen & Maasland. Dagelijks bestuur GALS-project.

BEGELEIDINGSCOMITÉ

Het dagelijks bestuur GALS-project, Tom Artois (Universiteit Hasselt), Dirk Bauwens (INBO), Geert Beckers (Agentschap voor Natuur en Bos), Bert Berten (INBO + plantenwerkgroep, LIKONA), David Beyen (Limburgs Landschap vzw), Peter Engelen (voorzitter herpetologische werkgroep LIKONA), Jos Eykens (voorzitter vissenwerkgroep LIKONA), Jan Gabriëls (voorzitter vogelwerkgroep LIKONA), Dries Gorissen (Agentschap voor Natuur en Bos), Thomas Lemmens (Wageningen Universiteit), Benny Mathijs (Agentschap voor Natuur en Bos), Roger Nijssen (dassenwerkgroep LIKONA), Paula Ulenaers (Vlaamse Landmaatschappij), Tom Verschraegen (Agentschap voor Natuur en Bos), Nico Verwimp (Agentschap voor Natuur en Bos).



COLOFON

De deputatie van de Provincieraad van Limburg:
Steve Stevaert, gouverneur-voorzitter,
Marc Vandeput, Sylvain Sleypen,
Gilbert Van Baelen, Frank Smeets, Hilde Claes,
Erika Thijs, gedeputeerden en Valère Cornelis,
wnd. provinciegriffier.

In samenwerking met:

Het Regionaal Landschap Kempen en Maas-
land vzw en de gemeente Maasmechelen.

REDACTIE

Els Peusens

EINDREDACTIE

Peter Baert

TEKSTVERBETERING

David Beyen, Sabine Delhaise, Jan Gabriëls,
Tine Pattyn, Jan Stevens, Bertie Vanderlee

ADVIES

Acties: Sabine Delhaise, Lambert
Schoenmaekers

Communicatie: Anneleen Mengels,

Véronique Vastmans

Monitoring: Jan Gabriëls, Tine Pattyn

Draagvlak: Thomas Lemmens

FOTO'S

Anneleen Mengels, Frans Van Bauwel

ORTHO FOTO'S

middenschallig, kleur, provincie Limburg: VLM/
OC en provincie Limburg, opname 2003 (AGIV)

BEELDBEWERKING EN LAY-OUT

Esengul Golpek, Peter Baert

LOGO

Blikvoer

VERANTWOORDELIJKE UITGEVER

Jan Stevens, Provinciaal Natuurcentrum,
Het Groene Huis, Domein Bokrijk, 3600 Genk

D/2007/5857/42

Gemeenten adopteren Limburgse soorten

Een initiatief van de Provincie Limburg en de Limburgse Regionale Landschappen
Project met de financiële steun van het Europees Fonds voor Regionale Ontwikkeling (EFRO)