

PRUP ONTSLUITING REIGERSVLIET

Procesnota

Provincie Limburg
Universiteitslaan 1
3500 Hasselt

Sweco Belgium nv
Hasselt, juli 2019

Verantwoording

Titel : PRUP Ontsluiting Reigersvliet

Subtitel : Procesnota

Projectnummer : 18050041

Referentienummer : 1805_0041_01_procesnota

Revisie : d

Datum : 25 juli 2019

Auteur(s) : Peter van der Poort

E-mail adres : peter.vanderpoort@swecobelgium.be

Gecontroleerd door : Katrien Van Den Bergh

Paraaf gecontroleerd :

Goedgekeurd door : Alain Bulen

Paraaf goedgekeurd :

Contact : Sweco Belgium nv
Herkenrodesingel 8B, bus 3.01
B-3500 Hasselt
T +32 11 26 08 70
F +32 11 23 38 28
hasselt@swecobelgium.be
www.swecobelgium.be

Inhoudsopgave

1	Inleiding	4
2	Samenstelling planteam	5
2.1	Basissamenstelling planteam	5
2.2	Team milieueffectenonderzoek	6
3	Lijst van actoren, adviesinstanties, stakeholders en deskundigen	7
3.1	Actoren	7
3.2	Adviesinstanties.....	7
3.3	Stakeholders	8
4	Wijze van communicatie en participatie	9
4.1	Momenten van communicatie en participatie	9
4.2	Communicatie en participatie aangaande de startnota.....	9
4.3	Inspraak op het ontwerp ruimtelijk uitvoeringsplan	10
5	Doorlopen en geplande processtappen	12
6	Besluitvormingsproces	14

1 Inleiding

Op 1 juli 2016 bekrachtigde de Vlaamse Regering een decreet waardoor de planmilieueffectrapportage en andere effectbeoordelingen in het planningsproces van een ruimtelijk uitvoeringsplan geïntegreerd worden. Op vrijdag 17 februari 2017 keurde de Vlaamse Regering een uitvoeringsbesluit goed dat bij dit decreet hoort.

Het geïntegreerde planningsproces voorziet in de opmaak van een procesnota. In functie van het geïntegreerde planningsproces voor het PRUP "Ontsluiting Reigersvliet" wordt een procesnota opgesteld die het volledige verloop van het planningsproces beschrijft. Het is een informatief en evolutief document dat in de loop van het planningsproces kan worden aangevuld. De procesnota geeft aan hoe het proces zal verlopen en bevat o.a. informatie over:

- 1° welke actoren betrokken worden bij het planningsproces, op welke wijze de participatie georganiseerd zal worden en hoe omgegaan wordt met de resultaten van de participatie;
- 2° hoe en wanneer de informatieverstrekking zal verlopen als ze niet geregeld wordt door de Vlaamse Regering.

De procesnota is een document met louter toelichtende waarde waarop geen inspraak mogelijk is. Het document is 'inert' voor aanvechting, aangezien het enkel een feitelijk relaas is van de doorlopen procedure en de ondernomen stappen. De procesnota is voor het publiek als het ware een 'leeswijzer" van de doorlopen planningsprocedure en de vervolgstappen.

De procesnota en in voorkomend geval de aanpassingen eraan worden op de website van de bevoegde overheid ter beschikking gesteld.

De procesnota omvat:

- de samenstelling van het planteam
- de lijst van de betrokken en te betrekken actoren
- de lijst van (advies)instanties, andere stakeholders, (formele) deskundigen (zoals in voorkomend geval de erkende MER- of VR-deskundigen)
- de verschillende doorlopen en geplande processtappen
- de wijze van communicatie en van participatie
- het verwachte besluitvormingsproces voor het voorziene plan

2 Samenstelling planteam

2.1 Basissamenstelling planteam

Het ontwerp van een ruimtelijk uitvoeringsplan wordt opgemaakt door een planteam dat kan bestaan uit verschillende personen die werken in een samenwerkingsverband, waaronder minstens één ruimtelijk planner. Het planteam voert het geïntegreerde planningsproces, begeleidt de verschillende onderzoeken, integreert de tussentijdse resultaten in het planningsproces en zorgt voor een continue kwaliteitsbewaking.

De opmaak van het PRUP is onderdeel van een ruimere opdracht. Deze opdracht werd uitgeschreven door het Vlaamse Gewest, vertegenwoordigd door de Vlaamse Regering, bij delegatie, in de persoon van de Vlaamse minister bevoegd voor Openbare Werken.

De administratieve entiteit die met de opvolging van deze totale opdracht is belast, is:

Agentschap Wegen en Verkeer
Afdeling Limburg
Koningin Astridlaan 50 bus 4
3500 Hasselt

Een gedeelte van de opdracht (in casu de opmaak van het PRUP) wordt evenwel uitgevoerd voor rekening van de Provincie Limburg, welke optreedt als “medefinancier”:

De Deputatie is van rechtswege belast met de opmaak van provinciale ruimtelijke uitvoeringsplannen en neemt de nodige maatregelen voor de samenstelling van het planteam en het voeren van het geïntegreerde planningsproces. De provincie Limburg laat zich tevens bijstaan door het extern adviesbureau Sweco Belgium NV.

De basissamenstelling van het planteam voor het PRUP Ontsluiting Reigersvliet zal bijgevolg bestaan uit volgende leden:

<i>Planteam</i>	<i>Namens</i>
Martine Baptist	Provincie Limburg
Maarten Blomme	AWV Limburg
Pamela Uyttendaele	MOW
Benoit Folens	Gemeente Leopoldsburg
Diego Nogales	Gemeente Leopoldsburg
Marleen Kaufmann	Gemeente Leopoldsburg
Peter van der Poort	SWECO, Erkend ruimtelijke planner
Anne Devivier	SWECO, MER-coördinator
Pascal Van Ghelue	Departement Omgeving, Team MER

2.2 Team milieueffectenonderzoek

De milieueffectbeoordeling wordt opgesteld door een team van erkende MER-deskundigen. In het team van deskundigen worden onderstaande erkende deskundigen opgenomen:

<i>Erkend deskundige</i>	<i>Discipline</i>
Anne Devivier	Coördinatie, tevens erkend voor de disciplines bodem, grondwater
Stijn Van Pee – Bram Huyghe	Discipline mobiliteit
Kristof Wijns	Discipline geluid en lucht
Ann Van Wauwe	Discipline oppervlaktewater
Charlotte Verlinden	Discipline landschap
Soetkin Verryt – Charlotte Verlinden	Discipline mens
Guy Geudens – Sofie Fabri	Discipline biodiversiteit

3 Lijst van actoren, adviesinstanties, stakeholders en deskundigen

3.1 Actoren

Gelet op het voornemen van het PRUP met als hoofddoelstelling de ontsluiting van Reigersvliet (met onder andere de nieuwe geplande gevangenis) richting de N72 zal altijd de bestaande spoorlijn moeten gekruist worden ongeacht de tracékeuze. Daarbij is het van belang om van bij aanvang deze elementen te duiden en de betrokken actoren te bevragen. Concreet gaat het hier over Infrabel en de NMBS.

Vanuit de provincie wordt gewerkt aan een beleid omtrent de stedelijke gebieden en dit in relatie tot de ontwikkeling van Reigersvliet als deelplan binnen het afgebakende stedelijk gebied Leopoldsburg. Ter voorbereiding van dit dossier zijn volgende actoren reeds gecontacteerd:

- Infrabel i.v.m. de spoorkruising
- POM Limburg i.v.m. ontwikkeling Reigersvliet
- Regie der Gebouwen i.v.m. de gevangenis
- Gemeente Leopoldsburg i.v.m. ontwikkeling recyclagepark

De provincie Limburg wordt naast het opdrachtgeverschap ook beschouwd als een betrokken actor bij de opmaak van het PRUP:

- dienst mobiliteit
- dienst water

3.2 Adviesinstanties

De startnota wordt voorgelegd aan alle te betrekken adviesinstanties zoals vermeld in Bijlage 1 van het Besluit van de Vlaamse Regering betreffende het geïntegreerde planningsproces voor ruimtelijke uitvoeringsplannen, planmilieueffectenrapportage, ruimtelijke veiligheidsrapportage en andere effectenbeoordelingen.

Concreet wordt de startnota voor advies voorgelegd aan:

- De provinciale commissie voor ruimtelijke ordening
- Departement Omgeving (afdeling GOP, team plannen)
- College van burgemeester en schepenen van Leopoldsburg
- College van burgemeester en schepenen van Beringen
- Agentschap Onroerend Erfgoed
- Departement Landbouw en Visserij
- Agentschap voor Natuur en Bos
- Provincie Limburg Afdeling Water en Domeinen en Afdeling Mobiliteit en Routenetwerken
- NMBS en Infrabel
- Defensie
- Agentschap Wegen en Verkeer
- Departement Mobiliteit en Openbare Werken
- Agentschap Wonen-Vlaanderen
- De Lijn Limburg
- Vlaams Energieagentschap
- VMM

- Afdeling Zorg en Gezondheid
- OVAM

In de scopingnota zal aan de dienst veiligheidsrapportage en de dienst MER om advies gevraagd worden met betrekking tot de nood van respectievelijk de opmaak van een ruimtelijk veiligheidsrapport en plan-MER.

3.3 Stakeholders

Volgende stakeholders kunnen worden aangeduid:

- Bewoners binnen het plangebied
- Inwoners van de gemeente Leopoldsburg

4 Wijze van communicatie en participatie

4.1 Momenten van communicatie en participatie

De Deputatie informeert en raadpleegt de bevolking van de gemeente Leopoldsburg omtrent de opmaak van het PRUP op twee momenten: naar aanleiding van de startnota en naar aanleiding van de voorlopige vaststelling van het ontwerp PRUP door de provincieraad.

Het doel van de eerste publieke raadpleging is om iedereen op de hoogte te brengen, input te vergaren en alternatieven te bepalen. Het tweede participatiemoment betreft het openbaar onderzoek en vormt de basis voor het gedetailleerd bespreken van de planopties. Tijdens dit moment kunnen eventuele bezwaren geformuleerd worden.

Telkens wordt een raadplegingsperiode van zestig dagen gehouden, en wordt tijdens deze periode één participatiemoment voor de bevolking georganiseerd.

4.2 Communicatie en participatie aangaande de startnota

De startnota wordt gedurende 60 dagen ter inzage gelegd. De bevolking van de betrokken gemeente wordt voor het begin van de raadpleging geïnformeerd over de terbeschikkingstelling van de startnota door een aankondiging op de volgende wijze:

- aanplakking in elke betrokken gemeente
- een bericht in het Belgisch Staatsblad
- een bericht in ten minste drie dagbladen die in de provincie worden verspreid
- een bericht op de website van de bevoegde provincie

Concreet voor dit PRUP voorzien we het volgende:

<i>Raadpleging Startnota</i>	<i>Datum</i>
Raadplegingsperiode van zestig dagen:	Van 16 september 2019 tot en met 14 november 2019
De start -en procesnota kunnen geraadpleegd worden op volgende plaatsen:	Provincie Limburg: Afdeling Ruimtelijke Planning, Universiteitslaan 1 3500 Hasselt; Website provincie Limburg: www.limburg.be/ruimtelijkeordening Gemeente Leopoldsburg: Kon. Astridplein 37, 3970 Leopoldsburg Website gemeente Leopoldsburg www.leopoldsburg.be
Participatiemoment voor de bevolking:	23 september 2019 in het gemeentehuis van Leopoldsburg, Kon. Astridplein 37, 3970 Leopoldsburg

Dit gebeurt onder de vorm van een infoavond waarbij het dossier interactief toegelicht wordt, tenminste door een afvaardiging van het planteam, en met mogelijkheden voor vraag en antwoord.

Uiterste datum ontvangst reacties:

14 november 2019

Bezorgingswijze reacties:

Enkel schriftelijk te bezorgen aan de Deputatie van de Provincie Limburg, op volgende wijzen:

Via aangetekend schrijven:

Provincie Limburg, Dienst Ruimtelijke Planning, Universiteitslaan 1, 3500 Hasselt, of per mail aan ruimtelijkeplanning@limburg.be

Via schrijven tegen ontvangstbewijs te bezorgen bij de gemeente Leopoldsburg:
Kon. Astridplein 37, 3970 Leopoldsburg

De adviesinstanties worden in afwachting van een digitaal platform geconsulteerd door middel van een beveiligde zending.

Het eindresultaat van de adviesronde en de raadpleging van de bevolking is een verzameling adviezen, inspraakreacties en een verslag van het participatiemoment. De wijze waarop met deze informatie wordt omgegaan en het resultaat ervan leidt tot de scopingnota.

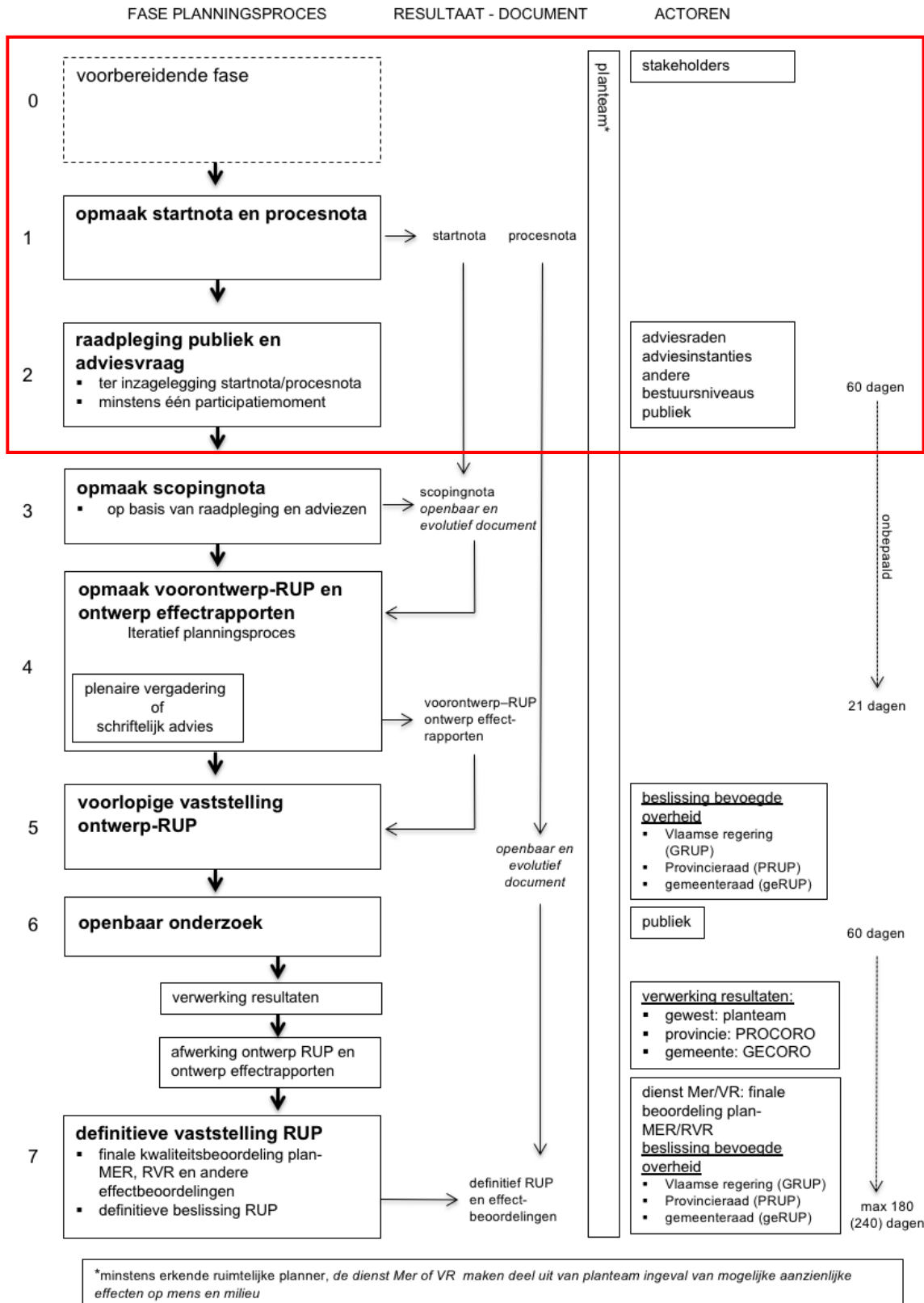
4.3 Inspraak op het ontwerp ruimtelijk uitvoeringsplan

<i>Raadpleging Startnota</i>	<i>Datum</i>
Raadplegingsperiode van zestig dagen: De start -en procesnota kunnen geraadpleegd worden op volgende plaatsen:	Te bepalen -Provincie Limburg: Afdeling Ruimtelijke Planning, Universiteitslaan 1 3500 Hasselt; -Website provincie Limburg: www.limburg.be/ruimtelijkeordering - gemeente Leopoldsburg: Kon. Astridplein 37, 3970 Leopoldsburg
Infomoment voor de bevolking: Uiterste datum ontvangst reacties: Bezorgingswijze reacties:	Te bepalen Te bepalen Enkel schriftelijk te bezorgen aan de Deputatie van de Provincie Limburg, op volgende wijzen: - Via aangetekend schrijven: Provincie Limburg, Dienst Ruimtelijke Planning, Universiteitslaan 1, 3500 Hasselt, of per mail aan ruimtelijkeplanning@limburg.be - Via schrijven tegen ontvangstbewijs te bezorgen bij de gemeente Leopoldsburg: Kon. Astridplein 37, 3970 Leopoldsburg

De provinciale commissie voor ruimtelijke ordening bundelt en coördineert alle adviezen, opmerkingen en bezwaren en brengt binnen negentig dagen na het einde van het openbaar onderzoek gemotiveerd advies uit bij de provincieraad.

5 Doorlopen en geplande processtappen

Onderstaand wordt het geïntegreerde planningsproces schematisch weergegeven.



Schema: geïntegreerd planningsproces (bron: Departement Omgeving, SWECO)

6 Besluitvormingsproces

Het besluitvormingsproces verloopt volgens de decretale bepalingen gecoördineerd in de Vlaamse Codex Ruimtelijke Ordening, Afdeling 3 Provinciale ruimtelijke uitvoeringsplannen, Artikel 2.2.12. t.e.m. Artikel 2.2.17, raad te plegen via de volgende website van de Vlaamse Overheid: <https://www.ruimtelijkeordering.be/VCRO>